

ଉପକ୍ରମ

ମଣିଷ ଦୀର୍ଘ ଦିନ ଧରି ସମ୍ପ୍ରଦାୟରେ ବସବାସ କରି ଆସୁଛି। ବହୁ ସଂଖ୍ୟକ ଲୋକ ଏକାଠି ରହିଲେ ମତଭେଦ ଓ ବିଶ୍ୱଙ୍ଗଳା ସୃଷ୍ଟି ହୋଇପାରେ ଏବଂ ସମାଜରେ ଶୃଙ୍ଖଳା ଓ ସୌହାର୍ଦ୍ଦ୍ୟ ବଜାୟ ରଖିବା ପାଇଁ ନିୟମ ଜରୁରୀ ହୋଇପଡ଼େ ।

ସମ୍ଭବତଃ ଘରେ ଏମିତି କିଛି ସରଳ ନିୟମ ରହିଛି ଯାହାକୁ ତୁମେ ପାଳନ କରିବ ବୋଲି ଆଶା କରାଯାଉଛି। ତୁମେ ଯେଉଁ ସ୍କୁଲରେ ପାଠ ପଢ଼ୁଛ ସେଠାରେ ମଧ୍ୟ ନିୟମ ରହିଛି - କିଛି ଛାତ୍ରଛାତ୍ରୀଙ୍କ ପାଇଁ, ଆଉ କିଛି ଶିକ୍ଷକଙ୍କ ପାଇଁ । ଉଚ୍ଚ ଶ୍ରେଣୀରେ ପରୀକ୍ଷା ଦେଉଥିବା ଛାତ୍ରଛାତ୍ରୀଙ୍କୁ ନିର୍ଦ୍ଦିଷ୍ଟ ନିୟମ ମାନିବାକୁ ପଡ଼ିବ । ରାସ୍ତାରେ ଗାଡ଼ି ଚାଳକମାନେ ଟ୍ରାଫିକ୍ ନିୟମ ମାନିବେ ବୋଲି ଆଶା କରାଯାଉଛି । ସମସ୍ତ ପ୍ରକାର ଚାକିରିରେ ନିୟୋଜିତ ବ୍ୟକ୍ତିମାନେ ମଧ୍ୟ ସେମାନଙ୍କ ନିୟୁକ୍ତିଦାତାଙ୍କ ଦ୍ୱାରା ନିର୍ଦ୍ଧାରିତ ନିୟମପାଳନ କରିବା ଆବଶ୍ୟକ, ଯେତେବେଳେ କି ନିୟୁକ୍ତିଦାତାମାନେ ମଧ୍ୟ ସେମାନଙ୍କ କର୍ମଚାରୀଙ୍କ ପ୍ରତି ପ୍ରତିଶ୍ରୁତିବଦ୍ଧ ନିୟମପାଳନ କରିବା ଆବଶ୍ୟକ ।

ଯଦି କେହି ସେହି ନିୟମ ପାଳନ ନକରନ୍ତି ତେବେ କ'ଣ ହେବ ? ଏହାର ସରଳ ଉତ୍ତର ହେଉଛି ସମାଜ କାମ କରିପାରିବ ନାହିଁ ।

ଆସ ଅନୁସନ୍ଧାନ କରିବା

- ପୃଷ୍ଠା ୧୫୧ରେ ଚିତ୍ର ୧୦.୧ରେ ଦିଆଯାଇଥିବା ଦୁଇଟି ଚିତ୍ରକୁ ବର୍ଣ୍ଣନା କର - ତୁମେ ସେମାନଙ୍କ ମଧ୍ୟରେ କ'ଣ ପାର୍ଥକ୍ୟ ଦେଖୁଛ ?
- ନିୟମ ଉପରେ ଆମର ଆଲୋଚନା ସହିତ ତୁମେ ଏହାକୁ କିପରି ସଂଯୋଗ କରିବ ?
- ତୁମେ ବିଦ୍ୟାଳୟର ନିୟମଗୁଡ଼ିକ କ'ଣ ? ସେମାନଙ୍କୁ କିଏ ତିଆରି କଲା ?

କିଏ ଓ କାହିଁକି ନିୟମ ତିଆରି କରେ? ସେଗୁଡ଼ିକ କିପରି ତିଆରି କରାଯାଏ? ଏଗୁଡ଼ିକ ମଧ୍ୟରୁ କିଛି ପ୍ରଶ୍ନ ଯାହାକୁ ଆମେ ଏହି ଅଧ୍ୟାୟରେ ଆଲୋଚନା କରିବା । ନିଷ୍ପତ୍ତି ନେବା, ସମାଜକୁ ବିଭିନ୍ନ ନିୟମ ରେ ସଂଗଠିତ କରିବା ଏବଂ ତାହାକୁ ପାଳନ କରିବା ସୁନିଶ୍ଚିତ କରିବା ପ୍ରକ୍ରିୟାକୁ ଶାସନ କୁହାଯାଏ । ବ୍ୟକ୍ତିବିଶେଷଙ୍କ ଗୋଷ୍ଠୀ ବା ଯେଉଁ ବ୍ୟବସ୍ଥା ନିୟମ ତିଆରି କରେ ଏବଂ ତାହାକୁ ପାଳନ କରିବା ସୁନିଶ୍ଚିତ କରେ ତାହାକୁ ସରକାର କୁହାଯାଏ । କିଛି ଗୁରୁତ୍ୱପୂର୍ଣ୍ଣ ନିୟମକୁ ଆଇନ କୁହାଯାଏ ।

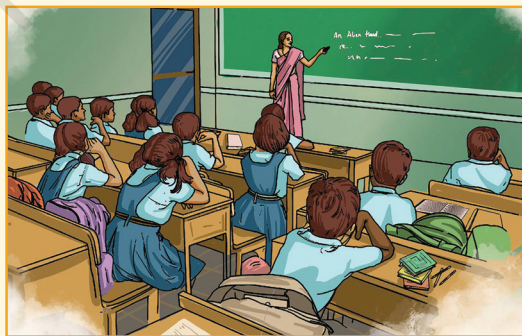
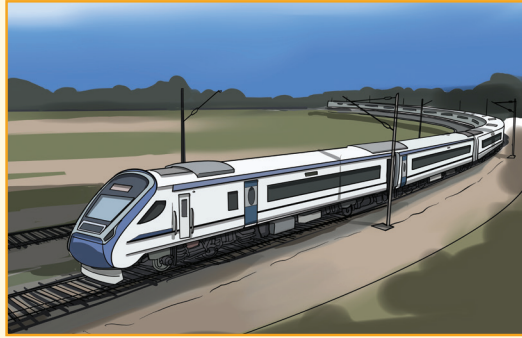
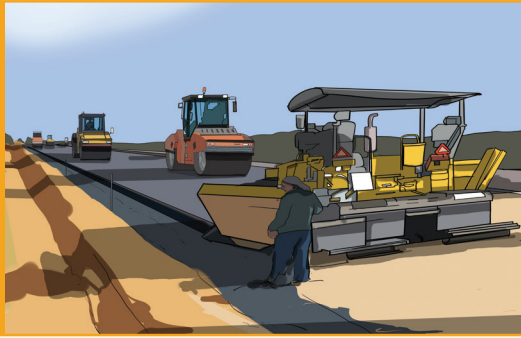
ଏହାର ଅର୍ଥ ନୁହେଁ ଯେ ନିୟମ ଓ ଆଇନ ସବୁଦିନ ପାଇଁ ଛିର। ଯେପରି ଆପଣ ଘରେ କୌଣସି ନିର୍ଦ୍ଦିଷ୍ଟ ନିୟମ ବିଷୟରେ ଆପଣଙ୍କ ପିତାମାତାଙ୍କ ସହ ଆଲୋଚନା କରିପାରନ୍ତି, କିମ୍ବା ଯେପରି ଏକ ଛାତ୍ର ସଂଗଠନ ସ୍କୁଲ କିମ୍ବା ବିଶ୍ୱବିଦ୍ୟାଳୟ ପରିଚାଳନାକୁ ନିୟମ ପରିବର୍ତ୍ତନ



କରିବାକୁ କହିପାରନ୍ତି, ସେହିଭଳି ସମାଜକୁ ନିୟନ୍ତ୍ରଣ କରୁଥିବା ଆଇନ ଏବଂ ନିୟମରେ ନାଗରିକମାନଙ୍କର ମଧ୍ୟ ମତ ରହିଛି । ଆମେ ଦେଖୁଛୁ ଏହା କିପରି ହୋଇଥାଏ ।



ଚିତ୍ର ୧୦.୧



ସମାଜର ଅନୁସନ୍ଧାନ: ଭାରତ ଏବଂ ଅନ୍ୟାନ୍ୟ ଶିକ୍ଷା ଏବଂ ଗବେଷଣା

ଆସ ଅନୁସନ୍ଧାନ କରିବା

- ତୁମେ ପୃଷ୍ଠା ୧୫୨ରେ ଚିତ୍ର ୧୦.୨ ରେ ଦର୍ଶାଯାଇଥିବା ଜନସେବା କିମ୍ବା ଅନ୍ୟାନ୍ୟ କାର୍ଯ୍ୟକଳାପ ବର୍ଗଗୁଡ଼ିକ ଚିହ୍ନଟ କରିପାରିବେ କି ?
- ଏସବୁ କାର୍ଯ୍ୟରେ ସରକାର କ'ଣ ଭୂମିକା ଗ୍ରହଣ କରନ୍ତି ବୋଲି ଆପଣ ଭାବୁଛନ୍ତି ?
- ତୁମେ ତୁମ ଦୈନନ୍ଦିନ ଜୀବନର ଅନ୍ୟାନ୍ୟ ଦିଗ ବିଷୟରେ ଚିନ୍ତା କରିପାରିବେ କି ଯେଉଁଠାରେ ସରକାର ଗୁରୁତ୍ୱପୂର୍ଣ୍ଣ ଭୂମିକା ଗ୍ରହଣ କରନ୍ତି ?

ସରକାରଙ୍କ ତିନୋଟି ଅଙ୍ଗ

ସମଗ୍ର ବିଶ୍ୱରେ ଡିଜିଟାଲ ଟେକ୍ନୋଲୋଜି ସମାଜର କାର୍ଯ୍ୟଶୈଳୀରେ ପରିବର୍ତ୍ତନ ଆଣିଛି । ଭାରତରେ ପ୍ରାୟ ୩୦ ବର୍ଷ ତଳେ ଯେଉଁମାନେ ଦୂର ସମ୍ପର୍କୀୟଙ୍କୁ ଟଙ୍କା ପ୍ରେରଣ କରିବାକୁ ଚାହୁଁଥିଲେ ସେମାନଙ୍କୁ ଫର୍ମ ପୂରଣ କରି ମନି ଅର୍ଡର ପଠାଇବା ପାଇଁ ଡାକଘରେ ଧାଡ଼ି ବାନ୍ଧିବାକୁ ପଡୁଥିଲା କିମ୍ବା ଯଦି ସେମାନଙ୍କୁ କୌଣସି ବ୍ୟବସାୟକୁ ଦେଇ ପଠାଇବାକୁ ପଡିବ, ତେବେ ସେମାନେ ଏକ ଡିମାଣ୍ଡ ଡ୍ରାଫ୍ଟ ପାଇବା ପାଇଁ ସେମାନଙ୍କ ବ୍ୟାଙ୍କରେ ଧାଡ଼ି ଲଗାଇବେ, ଯାହା ପରେ ଡାକ ମାଧ୍ୟମରେ ପଠାଇବାକୁ ପଡିବ । ଆପଣ ବୋଧହୁଏ ଏହି ଶବ୍ଦଗୁଡ଼ିକ ('ମନି ଅର୍ଡର' କିମ୍ବା 'ଡିମାଣ୍ଡ ଡ୍ରାଫ୍ଟ') କେବେ ଶୁଣିନଥିବେ, କାରଣ ଆଜି ଆମ ପାଖରେ ତୁରନ୍ତ ଟଙ୍କା ପଠାଇବାର ଡିଜିଟାଲ୍ ମାଧ୍ୟମ ଅଛି !

ତେବେ ଏହା ସ୍ୱାଭାବିକ ଅପରାଧୀମାନଙ୍କର ଏକ ନୂଆ ଶ୍ରେଣୀ ସୃଷ୍ଟି ହୋଇଛି, ଯେଉଁମାନେ ନିଜ ଡେସ୍କ ନ ଛାଡ଼ି ଲୋକଙ୍କ ଟଙ୍କା ଚୋରି କରିବାର ଡିଜିଟାଲ ଉପାୟ ଖୋଜୁଛନ୍ତି । ଏହି କାରଣରୁ ଅନେକ ସରକାର ଏଭଳି ଅପରାଧକ କାର୍ଯ୍ୟକଳାପ (ଯାହାକୁ 'ସାଇବର କ୍ରାଇମ' କୁହାଯାଏ) ବିରୋଧରେ ଲଢ଼ିବା ପାଇଁ ନୂତନ ଆଇନ ପ୍ରଣୟନ କରିଛନ୍ତି । ନିରୀହ ଲୋକଙ୍କ ଦକ୍ଷତାକୁ ବ୍ୟବହାର କରି ସମାଜ ପାଇଁ ଯୋଗଦାନ କରିବା ପରିବର୍ତ୍ତେ ସେମାନଙ୍କ କଠିନ ପରିଶ୍ରମର ଅର୍ଥ ଲୁଚି ନେବାରେ ବିଶ୍ୱାସ କରୁଥିବା କିଛି ଅପରାଧୀଙ୍କୁ ଗିରଫ କରାଯାଇ କୋର୍ଟରେ ଦୋଷୀ ସାବ୍ୟସ୍ତ କରାଯାଇଛି । ସାଧାରଣତଃ ସେମାନଙ୍କୁ ଜରିମାନା ସହ କିଛି ବର୍ଷ ଜେଲ୍ ଦଣ୍ଡାଦେଶ ହୋଇଥାଏ ।

ଏହି ଉଦାହରଣ ମାଧ୍ୟମରେ, ଆମେ ଦେଖିପାରିବା ଯେ ସରକାରଙ୍କ ତିନୋଟି ଶାଖା ବା 'ଅଙ୍ଗ' କିପରି ଏକାଠି କାମ କରନ୍ତି :

- ବିଧାନସଭା ହେଉଛି ସେହି ଅଙ୍ଗ ଯାହା ନୂତନ ନିୟମ ତିଆରି କରେ (କିମ୍ବା 'ଆଇନ ପ୍ରଣୟନ') । ବେଳେବେଳେ ଏହା ପ୍ରଚଳିତ ଆଇନକୁ ଅପଡେଟ୍ କିମ୍ବା ଅପସାରଣ

ମଧ୍ୟ କରିଥାଏ । ଏହା ଜନସାଧାରଣଙ୍କ ଏକ ସମାବେଶ ଦ୍ୱାରା କରାଯାଏ । ଭାରତୀୟ ବ୍ୟବସ୍ଥା କିପରି କାମ କରେ ତାହା ଆମେ ଖୁବଶୀଘ୍ର ଦେଖିବା ।

- **କାର୍ଯ୍ୟନିର୍ବାହୀ** ହେଉଛି ସେହି ଅଙ୍ଗ ଯାହା ଆଇନଗୁଡ଼ିକୁ କାର୍ଯ୍ୟକାରୀ କରେ । ଏଥିରେ ରାଷ୍ଟ୍ରମୁଖ୍ୟ (ଯିଏ ରାଷ୍ଟ୍ରପତି, ପ୍ରଧାନମନ୍ତ୍ରୀ କିମ୍ବା ମୁଖ୍ୟମନ୍ତ୍ରୀ ହୋଇପାରନ୍ତି), ମନ୍ତ୍ରୀ ଏବଂ 'ଆଇନ ଶୃଙ୍ଖଳା' କାର୍ଯ୍ୟକାରୀ କରିବା ପାଇଁ ଦାୟୀ କୌଣସି ସଂସ୍ଥା ଅନ୍ତର୍ଭୁକ୍ତ । (ଉପରୋକ୍ତ ଉଦାହରଣରେ, ସେହି ସଂସ୍ଥା ହେଉଛି ସାଇବର ପୋଲିସ୍ ।
- **ନ୍ୟାୟପାଳିକା** ହେଉଛି ଅଦାଲତର ବ୍ୟବସ୍ଥା ଯାହା କେହି ଆଇନ ଭାଙ୍ଗିଛନ୍ତି କି ନାହିଁ ଏବଂ ଯଦି ତାହା ହୁଏ, ତେବେ ଆବଶ୍ୟକ ପଡ଼ିଲେ ଦଣ୍ଡ ସମେତ କ'ଣ ପଦକ୍ଷେପ ନିଆଯିବ ଉଚିତ୍ ତାହାର ନିଷ୍ପତ୍ତି ନେଇଥାଏ । ବେଳେବେଳେ କାର୍ଯ୍ୟନିର୍ବାହୀ ଦ୍ୱାରା ନିଆଯାଇଥିବା ନିଷ୍ପତ୍ତି ଠିକ୍ କି ନାହିଁ କିମ୍ବା ବିଧାନସଭା ଦ୍ୱାରା ପାରିତ ହୋଇଥିବା ଆଇନ ସମସ୍ତଙ୍କ ପାଇଁ ସୁଚିତ୍ତ ଏବଂ ନିରପେକ୍ଷ କି ନାହିଁ ତାହା ମଧ୍ୟ ଯାଞ୍ଚ କରିଥାଏ ।

ଆସ ଅନୁସନ୍ଧାନ କରିବା

ଉପରୋକ୍ତ ବର୍ଣ୍ଣିତ ସାଇବର ଅପରାଧୀଙ୍କ କ୍ଷେତ୍ରରେ ତିନୋଟି ସରକାରୀ ଅଙ୍ଗ କିପରି କାର୍ଯ୍ୟ କରୁଛି ତାହା ବର୍ଣ୍ଣନା କର । ସେମାନେ କିପରି ହସ୍ତକ୍ଷେପ କରିବେ ?

ଯେକୌଣସି ସୁଶାସନ ବ୍ୟବସ୍ଥାରେ ଏହି ତିନୋଟି ଅଙ୍ଗକୁ ଅଲଗା ରଖିବା ଆବଶ୍ୟକ, ଯଦିଓ ସେମାନେ ପରସ୍ପର ଉପରେ ନିର୍ଭରଶୀଳ

ଏବଂ ଏକାଠି କାମ କରନ୍ତି । ଏହି ବିଚ୍ଛେଦକୁ 'କ୍ଷମତା ବିଭାଜନ' କୁହାଯାଏ (ଚିତ୍ର ୧୦.୩) । ଏହା ଚେକ୍ ଏବଂ ବାଲାନ୍ସର ଏକ ବ୍ୟବସ୍ଥା ପ୍ରଦାନ କରିବାକୁ ଉଦ୍ଦିଷ୍ଟ । ଅର୍ଥାତ୍ ଗୋଟିଏ ଅଙ୍ଗ ଆଶାନ୍ତରୂପ କାର୍ଯ୍ୟ କଲେ ସରକାରଙ୍କ ପ୍ରତ୍ୟେକ ଅଙ୍ଗର ଅନ୍ୟ ଅଙ୍ଗ କ'ଣ କରୁଛି ତାହା ଯାଞ୍ଚ କରିପାରିବେ ଏବଂ ସନ୍ତୁଳନ ଫେରାଇ ଆଣିପାରିବେ ।



ଚିତ୍ର ୧୦.୩

ଆସ ଅନୁସନ୍ଧାନ କରିବା

ଏକ ଶ୍ରେଣୀ କାର୍ଯ୍ୟକଳାପ ଭାବରେ, ତୁମେ କଳ୍ପନା କରିପାରିବ କି ଯଦି ତିନୋଟି ଅଙ୍ଗ ସମାନ ଗୋଷ୍ଠୀର ଲୋକଙ୍କ ନିୟନ୍ତ୍ରଣରେ ଥାଏ ତେବେ ଆମେ କେଉଁ ପ୍ରକାରର ବିଶୃଙ୍ଖଳା ଦେଖିଥାଉ ? ତୁମେ ଶୁଣିଥିବା ଏଭଳି କୌଣସି ବାସ୍ତବ ପରିସ୍ଥିତି ବିଷୟରେ ବର୍ଣ୍ଣନା କରିପାରିବ କି ?

ସରକାରଙ୍କ ତିନୋଟି ସ୍ତର

ଯେକୌଣସି ସରକାର ଅତି କମରେ ଦୁଇଟି ସ୍ତରରେ କାର୍ଯ୍ୟ କରନ୍ତି - ସ୍ଥାନୀୟ ଏବଂ ଜାତୀୟ। ଭାରତ ସମେତ ଅନେକ ଦେଶରେ ଏହା ତିନୋଟି ସ୍ତରରେ କାର୍ଯ୍ୟ କରେ - ସ୍ଥାନୀୟ, ରାଜ୍ୟ କିମ୍ବା ଆଞ୍ଚଳିକ ଏବଂ ଜାତୀୟ । ପ୍ରତ୍ୟେକ ସ୍ତରରେ ଭିନ୍ନ ଭିନ୍ନ ପ୍ରସଙ୍ଗ ରହିଛି। ତୁଳନା କରିବା ପାଇଁ, ଯଦି ଆପଣଙ୍କ ଘରେ ବଲ୍ଲୁ ଜଳୁନାହିଁ, ତେବେ ଆପଣ ପ୍ରଥମେ ବଲ୍ଲୁ, ସୁଇଚ୍, ଫ୍ୟୁଜ୍ ଇତ୍ୟାଦି ଯାଞ୍ଚ କରିବେ। ଯଦି ଏହା କାମ କରେ ନାହିଁ, ତେବେ ଆପଣ ଇଲେକ୍ଟ୍ରିସିଆନ୍ କୁ ଫୋନ୍ କରିପାରିବେ ଏବଂ ଯଦି ଏହା ଜଣାପଡ଼େ ଯେ ଏହି ସମସ୍ୟା ଆପଣଙ୍କ ଘର ଭିତରେ ନାହିଁ, ତେବେ ଆପଣଙ୍କୁ ବିଦ୍ୟୁତ୍ ବୋର୍ଡକୁ ଯାଇ ଅଭିଯୋଗ କରିବାକୁ ପଡ଼ିପାରେ। ଏହା ମଧ୍ୟ ଏକ ସମସ୍ୟାର ମୁକାବିଲା କରିବାର ତିନୋଟି ସ୍ତର ଅଟେ।



ଚିତ୍ର ୧୦.୪

ଭାରତରେ ଆମର ସ୍ଥାନୀୟ ସରକାର, ରାଜ୍ୟ ସରକାର ଏବଂ କେନ୍ଦ୍ର ସରକାର ଅଛନ୍ତି (ପୃଷ୍ଠା ୧୫୫ର ଚିତ୍ର ୧୦.୪) । କଳ୍ପନା କର କିଛି ଦିନ ଧରି ପ୍ରବଳ ବର୍ଷା ପରେ ଜିଲ୍ଲାର ଏକ ଅଂଶରେ ବନ୍ୟା ପରିସ୍ଥିତି ସୃଷ୍ଟି ହୋଇଛି । ଯଦି ଏହା ଅଧିକ ଗମ୍ଭୀର ନ ହୁଏ, ତେବେ ସ୍ଥାନୀୟ କର୍ତ୍ତୃପକ୍ଷ ଏହାର ମୁକାବିଲା କରିବାରେ ସକ୍ଷମ ହୋଇପାରନ୍ତି । ଯଦି ଏଥିରେ ଅନେକ ସହର ଓ ଅନେକ ଗାଁ ସାମିଲ ହୁଏ, ତେବେ ରାଜ୍ୟ ସରକାର ପଦକ୍ଷେପ ନେଇ କ୍ଷତିଗ୍ରସ୍ତ ଲୋକଙ୍କୁ ସାହାଯ୍ୟ କରିବା ପାଇଁ ଉଦ୍ଦେଶ୍ୟକୀୟ ଦଳ ପଠାଇବେ । କିନ୍ତୁ ଯଦି ବନ୍ୟା ବିଶାଳ ଅଞ୍ଚଳକୁ ପ୍ରଭାବିତ କରେ, ତେବେ କେନ୍ଦ୍ର ସରକାର ମଧ୍ୟ ରିଲିଫ୍ ସାମଗ୍ରୀ, ସେନା ଇତ୍ୟାଦି ପଠାଇ ସାହାଯ୍ୟ କରିବାକୁ ଆସିପାରନ୍ତି । ଏହିର ପୁଣି ତିନୋଟି ସ୍ତର ରହିଛି ।



ଭୁଲ ନାହିଁ

ଆମର ଅନେକ ଅନୁଷ୍ଠାନର ଧ୍ୟେୟବାକ୍ୟ ଆମର ପ୍ରାଚୀନ ଗ୍ରନ୍ଥରୁ ଅନୁପ୍ରାଣିତ ହୋଇଛି । ଉଦାହରଣ ସ୍ୱରୂପ, ଭାରତ ସରକାରଙ୍କ ଧ୍ୟେୟବାକ୍ୟ ହେଉଛି ସତ୍ୟମେବ ଜୟତେ, ଯାହାର ଅର୍ଥ ହେଉଛି “କେବଳ ସତ୍ୟର ବିଜୟ ହୁଏ” । ସର୍ବୋଚ୍ଚ ନ୍ୟାୟାଳୟର ଧ୍ୟେୟବାକ୍ୟ ହେଉଛି ଯତୋ ଧର୍ମସ୍ତତୋ ଜୟଃ, ବା, “ଯେଉଁଠାରେ ଧର୍ମ ଅଛି, ସେଠାରେ ବିଜୟ ଅଛି ।

ସମ୍ମୁଖ ପୃଷ୍ଠାରେ ଥିବା ସାରଣୀରେ ଜାତୀୟ ଏବଂ ରାଜ୍ୟ ସ୍ତରରେ ସରକାରଙ୍କ ତିନୋଟି ଅଙ୍ଗର ମୁଖ୍ୟ କାର୍ଯ୍ୟର ଏକ ସାଧାରଣ ତାଞ୍ଚା ସଂକ୍ଷିପ୍ତ ଭାବରେ ପ୍ରଦାନ କରାଯାଇଛି । ସେମାନଙ୍କ ବିବରଣୀ (ବିଧାନସଭାର ସଠିକ ଭୂମିକା ସମେତ) ଗ୍ରେଡ୍ ୭ରେ ଅଧିକ ଗଭୀରତାର ସହ ଅଧ୍ୟୟନ କରାଯିବ । (ସ୍ଥାନୀୟ ସରକାରଙ୍କ ବିଷୟରେ ଏଠାରେ ଉଲ୍ଲେଖ କରାଯାଇନାହିଁ କାରଣ ଆମେ ପରବର୍ତ୍ତୀ ଦୁଇ ଅଧ୍ୟାୟରେ ଏହାକୁ ଅଧିକ ଗଭୀରଭାବରେ ଦେଖିବୁ ।



ଆସ ଅନୁସନ୍ଧାନ କରିବା

- ସାରଣୀକୁ ନିରୀକ୍ଷଣ କର (ଚିତ୍ର ୧୦.୫) । ତୁମ ଜୀବନକୁ ସର୍ବାଧିକ ପ୍ରଭାବିତ କରୁଥିବା କାର୍ଯ୍ୟ ଏବଂ ଦାୟିତ୍ୱପୂର୍ଣ୍ଣରେ ଆଲୋଚନା କର ।
- ଦୁଇ ତିନି ଜଣ ବନ୍ଧୁଙ୍କୁ ସରକାରଙ୍କ ସହ ସେମାନଙ୍କର ସମ୍ପର୍କ କିମ୍ବା ଚର୍ଚ୍ଚା ବିଷୟରେ ପଚାର - ଏହା କେଉଁ ସ୍ତରରେ ଏବଂ କେଉଁ ଉଦ୍ଦେଶ୍ୟରେ ହେଉଛି ?

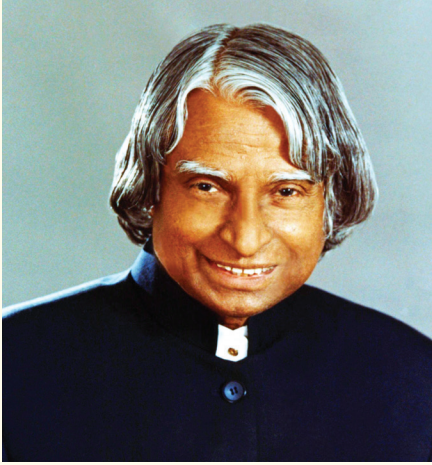
	ସର୍ବଭାରତୀୟ ସ୍ତର	ରାଜ୍ୟସ୍ତରୀୟ
ନ୍ୟାୟପାଳିକା[ସମ୍ପାଦନା]	ଭାରତର ସୁପ୍ରିମ କୋର୍ଟ	ହାଇକୋର୍ଟ

	ଜାତୀୟ ସ୍ତରରେ	ରାଜ୍ୟସ୍ତରୀୟ
ବିଧାନସଭା	ଦୁଇଟି ଗୃହ - ଲୋକସଭା ଓ ରାଜ୍ୟସଭା ଦ୍ୱୟ ଜାତୀୟ ଆଇନ ପ୍ରଣୟନ କରନ୍ତି	ଗୋଟିଏ ରାଜ୍ୟ ସଭା ବା ବିଧାନ ସଭା (ମନେରଖ ଯେ ଅଧିକାଂଶ ରାଜ୍ୟରେ ଗୋଟିଏ ବିଧାନସଭା ଅଛି; କିଛି ରାଜ୍ୟରେ ଦୁଇଟି ବିଧାନସଭା ଅଛି)

ଗୃହ : ଏକ ସଭା ଯେଉଁଠାରେ ଆଇନ ଉପରେ ଆଲୋଚନା ହୁଏ କିମ୍ବା ପାରିତ ହୁଏ ।

ନାମମାତ୍ର : କେବଳ ନାମରେ । ଏହାର ଅର୍ଥ ହେଉଛି, ଆମ କ୍ଷେତ୍ରରେ ଭାରତର ରାଷ୍ଟ୍ରପତି ଏବଂ ଏକ ରାଜ୍ୟର ରାଜ୍ୟପାଳ ପ୍ରକୃତ କାର୍ଯ୍ୟନିର୍ବାହୀ ମୁଖ୍ୟ ନୁହଁନ୍ତି । ବିଶେଷ ପରିସ୍ଥିତିରେ ସେମାନଙ୍କର କିଛି କ୍ଷମତା ଅଛି, କିନ୍ତୁ ସାଧାରଣତଃ କେନ୍ଦ୍ର କିମ୍ବା ରାଜ୍ୟ ସରକାରଙ୍କ କାର୍ଯ୍ୟରେ ହସ୍ତକ୍ଷେପ କରନ୍ତି ନାହିଁ ।

	କେନ୍ଦ୍ର ସରକାର	ରାଜ୍ୟ ସରକାର
କାର୍ଯ୍ୟନିର୍ବାହୀ	ଭାରତର ରାଷ୍ଟ୍ରପତି (ନାମମାତ୍ର ମୁଖ୍ୟ ଏବଂ ଭାରତୀୟ ସଶସ୍ତ୍ର ବାହିନୀର ସର୍ବୋଚ୍ଚ କମାଣ୍ଡର)ଙ୍କ ନେତୃତ୍ୱରେ ପ୍ରଧାନମନ୍ତ୍ରୀ କାର୍ଯ୍ୟନିର୍ବାହୀ ମୁଖ୍ୟ ଭାବରେ ନିୟୋଜିତ	ରାଜ୍ୟପାଳ (ନାମମାତ୍ର ମୁଖ୍ୟ)ଙ୍କ ନେତୃତ୍ୱରେ କାର୍ଯ୍ୟନିର୍ବାହୀ ମୁଖ୍ୟ ଭାବେ ମୁଖ୍ୟମନ୍ତ୍ରୀ ନିୟୋଜିତ
କାର୍ଯ୍ୟ ଏବଂ କାର୍ଯ୍ୟନିର୍ବାହୀଙ୍କ ଦାୟିତ୍ୱ (ତାଲିକା ସମ୍ପୂର୍ଣ୍ଣ ନୁହେଁ)	<ul style="list-style-type: none"> ପ୍ରତିରକ୍ଷା ବୈଦେଶିକ ବ୍ୟାପାର ପରମାଣୁ ଶକ୍ତି ଯୋଗାଯୋଗ ମୁଦ୍ରା ଆନ୍ତଃରାଜ୍ୟ ବାଣିଜ୍ୟ ଶିକ୍ଷା ଜାତୀୟ ନୀତି ପ୍ରଣୟନ 	<ul style="list-style-type: none"> ପୋଲିସ, ଆଇନ ଶୃଙ୍ଖଳା ରାଜ୍ୟସ୍ତରରେ କେନ୍ଦ୍ର ସରକାରଙ୍କ ଦ୍ୱାରା ପ୍ରସ୍ତୁତ ଆଇନର ରୂପାୟନ ଓ କାର୍ଯ୍ୟକାରୀତା । ଜନସ୍ୱାସ୍ଥ୍ୟ ଶିକ୍ଷା କୃଷି ଜଳସେଚନ ସ୍ଥାନୀୟ ସରକାର



ଡକ୍ଟର ଏପିଜେ ଅବଦୁଲ କଲାମ

୧୯୩୧ ମସିହାରେ ତାମିଲନାଡୁର ରାମେଶ୍ୱରମରେ ଏକ ସାଧାରଣ ପରିବାରରେ ଜନ୍ମଗ୍ରହଣ କରିଥିବା ଡକ୍ଟର ଏପିଜେ ଅବଦୁଲ କଲାମ ଜଣେ ପ୍ରସିଦ୍ଧ ବୈଜ୍ଞାନିକ ଥିଲେ, ଭାରତର ମହାକାଶ କାର୍ଯ୍ୟକ୍ରମ, କ୍ଷେପଣାସ୍ତ୍ର କାର୍ଯ୍ୟକ୍ରମ ଏବଂ ପରମାଣୁ କ୍ଷମତାର ବିକାଶରେ ତାଙ୍କର ଗୁରୁତ୍ୱପୂର୍ଣ୍ଣ ଭୂମିକା ପାଇଁ ତାଙ୍କୁ 'ମିସାଇଲ ମ୍ୟାନ୍ ଅଫ୍ ଇଣ୍ଡିଆ' ନାମରେ ନାମିତ କରାଯାଇଥିଲା । ଡକ୍ଟର ଅବଦୁଲ କଲାମ ୨୦୦୨ରୁ ୨୦୦୭ ପର୍ଯ୍ୟନ୍ତ ଭାରତର ଏକାଦଶ ରାଷ୍ଟ୍ରପତି ଭାବରେ କାର୍ଯ୍ୟ କରିଥିଲେ । ଉଚ୍ଚ ମାନ୍ୟତା ସତ୍ତ୍ୱେ ଉତ୍ତମ ଶିକ୍ଷା

ଓ ଉଦ୍ଭାବନ ପ୍ରତି ତାଙ୍କର ଆଗ୍ରହ ବଳରେ ସେ ଜନସାଧାରଣ ଓ ବିଶେଷ କରି ଯୁବବର୍ଗଙ୍କ ସହ ଗଭୀର ଭାବରେ ଜଡ଼ିତ ରହିଥିଲେ । ସେ ନିଜର ନମ୍ରତା, ସାମାଜିକ କାର୍ଯ୍ୟ ପ୍ରତି ସମର୍ପଣ ଏବଂ ଦେଶ ପ୍ରତି ପ୍ରତିବଦ୍ଧତା ଦ୍ୱାରା ଲକ୍ଷ ଲକ୍ଷ ଲୋକଙ୍କୁ ପ୍ରେରଣା ଦେଇଥିଲେ । ସେ ଯୁବ ଭାରତୀୟମାନଙ୍କୁ ବଡ଼ ସ୍ୱପ୍ନ ଦେଖିବା କୁ ଏବଂ ସେମାନଙ୍କ ଲକ୍ଷ୍ୟ ହାସଲ ପାଇଁ କଠିନ ପରିଶ୍ରମ କରିବାକୁ ଅକ୍ଳାନ୍ତ ଉତ୍ସାହିତ କରିଥିଲେ । ଭାରତର ରାଷ୍ଟ୍ରପତି ଭାବରେ ତାଙ୍କର ସ୍ଥିତି ନାମମାତ୍ର ହୋଇଥିଲେ ମଧ୍ୟ ସେ ଏକ ଗୁରୁତ୍ୱପୂର୍ଣ୍ଣ ଭୂମିକା ଗ୍ରହଣ କରିପାରିବେ, ଯାହା ଅଗଣିତ ଜୀବନକୁ ପ୍ରଭାବିତ କରିପାରେ ବୋଲି ଡ. କଲାମ ଦର୍ଶାଇଥିଲେ ।

ଆସନ୍ତୁ ତାଙ୍କର କିଛି ପ୍ରେରଣାଦାୟୀ ଚିନ୍ତାଧାରା ଉପରେ ଧ୍ୟାନ କରିବା :

“ଆକାଶକୁ ଦେଖ । ଆମେ ଏକା ନୁହଁ । ସମଗ୍ର ବ୍ରହ୍ମାଣ୍ଡ ଆମ ପାଇଁ ବନ୍ଧୁତ୍ୱପୂର୍ଣ୍ଣ ଏବଂ ଯେଉଁମାନେ ସ୍ୱପ୍ନ ଦେଖନ୍ତି ଏବଂ କାମ କରନ୍ତି ସେମାନଙ୍କୁ ଶ୍ରେଷ୍ଠତା ଦେବା ପାଇଁ ଷଡ଼ଯନ୍ତ୍ର କରନ୍ତି ।

ନିଜ ଲକ୍ଷ୍ୟରେ ସଫଳ ହେବାକୁ ହେଲେ ନିଜ ଲକ୍ଷ୍ୟ ପ୍ରତି ଏକ ନିଷ୍ଠ ରହିବା ଆବଶ୍ୟକ ।

“ଯଦି ତୁମେ ବିଫଳ ହୁଅ, ତେବେ କେବେ ବି ହାର ମାନିବ ନାହିଁ କାରଣ ଏଫଏଆଇଏଲର ଅର୍ଥ ହେଉଛି 'ଶିକ୍ଷଣରେ ପ୍ରଥମ ପ୍ରୟାସ' । ଶେଷ ଶେଷ ନୁହେଁ, ବାସ୍ତବରେ ଇ.ଏନ୍. ଡି'ର ଅର୍ଥ ହେଉଛି 'ପ୍ରୟାସ କେବେ ମରିନଥାଏ' (Effort Never Dies) । ଯଦି ତୁମେ ଉତ୍ତର ଭାବରେ 'ନା' ପାଅ, ତେବେ ମନେରଖ ଏନ୍.ଓ'ର ଅର୍ଥ ହେଉଛି 'ପରବର୍ତ୍ତୀ ସୁଯୋଗ' (Next Opportunity) । ତେଣୁ ଆସ ସକାରାତ୍ମକ ହେବା ।

“ସ୍ୱପ୍ନ ତାହା ନୁହେଁ ଯାହା ତୁମେ ଶୋଇବା ସମୟରେ ଦେଖ; ଏହା ଏପରି ଏକ ଜିନିଷ ଯାହା ତୁମକୁ ଶୋଇବାକୁ ଦିଏ ନାହିଁ ।

“ଯଦି ଚାରିଟି ଜିନିଷ ଅନୁସରଣ କରାଯାଏ ଯଥା - ଏକ ମହାନ ଲକ୍ଷ୍ୟ ରଖିବା, ଜ୍ଞାନ ଅର୍ଜନ କରିବା, କଠିନ ପରିଶ୍ରମ କରିବା ଏବଂ ଯୈର୍ଯ୍ୟ ଧରିବା - ତେବେ କିଛି ବି ହାସଲ ହୋଇପାରିବ ।

ଗଣତନ୍ତ୍ର

ତୁମେ ମାନେ ଦେଖୁଥିବ ଯେ ଆମେ ପୂର୍ବରୁ 'ଜନପ୍ରତିନିଧି' ବିଷୟରେ ଉଲ୍ଲେଖ କରିଥିଲୁ । ପୃଥିବୀର ଅଧିକାଂଶ ଦେଶ ଗ୍ରହଣ କରିଥିବା ଶାସନ ବ୍ୟବସ୍ଥାର ଅନ୍ୟତମ ଭିତ୍ତିପ୍ରସ୍ତର-ଗଣତନ୍ତ୍ର। 'ଗଣତନ୍ତ୍ର' ଶବ୍ଦଟି ଦୁଇଟି ଗ୍ରୀକ୍ ଶବ୍ଦରୁ ଆସିଛି - ଡାମୋସ୍ (demos) ଅର୍ଥ 'ଲୋକ', ଏବଂ କ୍ରାଟୋସ୍ (kratos) ଅର୍ଥ 'ଶାସନ' ବା 'କ୍ଷମତା'; ତେଣୁ 'ଗଣତନ୍ତ୍ର'ର ଅର୍ଥ ହେଉଛି 'ଲୋକଙ୍କ ଶାସନ' ।

କିନ୍ତୁ ପ୍ରକୃତରେ କ'ଣ ସମସ୍ତ ଲୋକ ଶାସନ କରିପାରିବେ ? ଏହା ସ୍ପଷ୍ଟ ଭାବେ ସମ୍ଭବ ନୁହେଁ। କଳ୍ପନା କର ଯେ ତୁମ ଶ୍ରେଣୀ ତୁମ ବିଦ୍ୟାଳୟର ପ୍ରଧାନ ଶିକ୍ଷକଙ୍କ ଦୃଷ୍ଟିଆକର୍ଷଣ କରିବାକୁ ଚାହୁଁଛି - ସୁଦୃତ ଶ୍ରେଣୀଗୃହରେ କିମ୍ବା ବିଦ୍ୟାଳୟର ଭିତ୍ତିଭୂମିରେ କିଛି ଡ୍ରୁଟି ଅଛି, କିମ୍ବା ତୁମେ ଏକ କ୍ଷେତ୍ର ଭ୍ରମଣ ପାଇଁ ଏକ ନିର୍ଦ୍ଦିଷ୍ଟ ତାରିଖ ପ୍ରସ୍ତାବ ଦେବାକୁ ଚାହୁଁଛ । ପୁରା ଶ୍ରେଣୀ ପ୍ରଧାନ ଶିକ୍ଷକଙ୍କ ପାଖକୁ ଯିବ କି ? ଏହା ସ୍ପଷ୍ଟ ଭାବରେ ବ୍ୟବହାରିକ ହେବ ନାହିଁ । ଅନେକ ବିଦ୍ୟାଳୟରେ ଶ୍ରେଣୀ ବା କ୍ଲାସ୍ ରେ 'କ୍ଲାସ୍ ମନିଚର' ବା 'କ୍ଲାସ୍ ରିପ୍ରେଜେଣ୍ଟେଟିଭ୍' ରହିଥାଏ, ଯାହାକୁ ସମଗ୍ର ଶ୍ରେଣୀ ନିର୍ବାଚିତ କରିଥାଏ; ଯଦି କେହି ନଥିବେ, ତେବେ ଏହି ନିର୍ଦ୍ଦିଷ୍ଟ ଉଦ୍ଦେଶ୍ୟ ପାଇଁ ଜଣେ ପ୍ରତିନିଧି ଚୟନ କରାଯାଇପାରିବ । ପ୍ରଧାନ ଶିକ୍ଷକଙ୍କ ନିକଟକୁ ପ୍ରତିନିଧି ପଠାଇବା ଯଥେଷ୍ଟ ହେବ ।

ରାଜ୍ୟ କିମ୍ବା ଜାତୀୟ ସ୍ତରରେ ଏହା ସମାନ ନୀତି - ନିର୍ବାଚନ ମାଧ୍ୟମରେ ଲୋକମାନେ ପ୍ରତିନିଧିମାନଙ୍କୁ ଭୋଟ୍ ଦିଅନ୍ତି, ଯେଉଁମାନେ ନିଜ ନିଜ ବିଧାନସଭାର ନିର୍ବାଚିତ ସଦସ୍ୟ ହେବେ । ସେମାନଙ୍କୁ ସାଧାରଣତଃ ରାଜ୍ୟସ୍ତରରେ 'ବିଧାନ ସଭା ସଦସ୍ୟ' (ବା ବିଧାୟକ) ଏବଂ ଜାତୀୟ ସ୍ତରରେ 'ସାଂସଦ' (ବା ଏମ୍ପି) କୁହାଯାଏ । ଏହି ସମସ୍ତ ସଦସ୍ୟ ବିଧାନସଭାରେ ଆଇନ, ସମସ୍ୟା ଏବଂ ସମାଧାନ ବିଷୟରେ ଆଲୋଚନା କରନ୍ତି ଏବଂ ଆଲୋଚନା ଏବଂ ବିତର୍କ ମାଧ୍ୟମରେ ଯେତେବେଳେ ବି ଭିନ୍ନ ମତ ଥାଏ ସେତେବେଳେ ପରସ୍ପରକୁ ବୁଝାଇବାକୁ ଚେଷ୍ଟା କରନ୍ତି ।

ତେଣୁ ଯେକୌଣସି ଆଧୁନିକ ଗଣତନ୍ତ୍ର ପରି ଭାରତ ମଧ୍ୟ ଏକ ପ୍ରତିନିଧି ଗଣତନ୍ତ୍ର. ଏହା ବିଶ୍ୱର ସର୍ବବୃହତ ଗଣତନ୍ତ୍ର, ୨୦୨୪ରେ ପ୍ରାୟ ୯୭୦ ନିୟୁତ ଭୋଟର ଅଛନ୍ତି! ନୀତିଗତ ଭାବେ ୧୮ ବର୍ଷରୁ ଅଧିକ ବୟସର ସମସ୍ତ ଭାରତୀୟ ନାଗରିକଙ୍କୁ ଏହି ନିର୍ବାଚନରେ ଭାଗ ନେବାର ଅଧିକାର ରହିଛି ।

କଳ୍ପନା କର ଯେ ତୁମ କ୍ଲାସ୍ ଏକ ପିକନିକ୍ ପାଇଁ ଯିବାକୁ ଯୋଜନା କରୁଛି । ଏଠାରେ ଦୁଇଟି ସମ୍ଭାବ୍ୟ ସ୍ଥାନ ଅଛି,



ଏ ଏବଂ ବି । ଏହି ଶ୍ରେଣୀରେ ଦୂରତା, ସମୟ, ଖର୍ଚ୍ଚ, ମୌଳିକ ସୁବିଧାର ଉପଲବ୍ଧତା ଇତ୍ୟାଦି ବିଷୟରେ ଆଲୋଚନା କରାଯାଏ । କୌଣସି ନିଷ୍ପତ୍ତିରେ ପହଞ୍ଚିବା କଷ୍ଟକର ହୋଇପଡ଼େ । ତେଣୁ ତୁମ ଶିକ୍ଷକ ନିଷ୍ପତ୍ତି ନିଅନ୍ତି ଯେ ଭୋର୍ ହାବା ଦ୍ଵାରା ସମସ୍ୟାର ସମାଧାନ ହୋଇପାରିବ । ସ୍ଥାନ ଏ ସପକ୍ଷରେ ଥିବା ଛାତ୍ରଛାତ୍ରୀ ହାତ ଉଠାଇବେ, ତା'ପରେ ସ୍ଥାନ ବି ସପକ୍ଷରେ ଥିବା ଛାତ୍ରଛାତ୍ରୀ ହାତ ଉଠାଇବେ । ଯେଉଁ ବିକଳକୁ ଅଧିକ ସଂଖ୍ୟକ ହାତ ମିଳିବ, ସେହି ବିକଳରେ ନିଷ୍ପତ୍ତି ନିଆଯାଇଥାଏ । (ଏହି ପ୍ରକ୍ରିୟାକୁ ମତଦାନ କୁହାଯାଏ ।) ଏହା ଏକ ପ୍ରତ୍ୟକ୍ଷ ଗଣତନ୍ତ୍ର ମାମଲା ଯେଉଁଠାରେ ସ୍ଥାନ ଚୁଡ଼ାନ୍ତ କରିବା ପାଇଁ ପ୍ରତ୍ୟେକ ଛାତ୍ରଙ୍କ ମତାମତ ନିଆଯାଇଥିଲା । ତୃଣମୂଳ ସ୍ତରର ଗଣତନ୍ତ୍ର ଶବ୍ଦଟି ଏକ ବ୍ୟବସ୍ଥାକୁ ବୁଝାଏ ଯାହା ସାଧାରଣ ନାଗରିକଙ୍କ ଅଂଶଗ୍ରହଣକୁ ସମ୍ପନ୍ନ ଏବଂ ପ୍ରୋତ୍ସାହିତ କରେ - ପିରାମିଡର ଆଧାର ଯାହା ଆମେ ପୃଷ୍ଠା ୧୫୫ରେ ଚିତ୍ର ୧୦.୪ ରେ ଦେଖିଛନ୍ତି । ଏଭଳି ବ୍ୟବସ୍ଥାରେ ନାଗରିକମାନେ ସେମାନଙ୍କୁ ପ୍ରଭାବିତ କରୁଥିବା ନିଷ୍ପତ୍ତିରେ ନିଜର ମତ ରଖିପାରିବେ । ଆମେ ପରବର୍ତ୍ତୀ ଦୁଇଟି ଅଧ୍ୟାୟରେ ଏବଂ ପରବର୍ତ୍ତୀ ଶ୍ରେଣୀରେ ଭାରତୀୟ ଗଣତନ୍ତ୍ରର ଅଧିକ ବୈଶିଷ୍ଟ୍ୟ ଅଧ୍ୟୟନ କରିବା ।



ଆମେ ଆଗକୁ ବଢ଼ିବା ପୂର୍ବରୁ ...

- ଶାସନ ଓ ସରକାର ବିନା କୌଣସି ଦେଶ ଚାଲିପାରିବ ନାହିଁ ।
- ଏକ ଆଧୁନିକ ସରକାରର ତିନୋଟି ଅଙ୍ଗ ରହିଛି- ବିଧାନସଭା, କାର୍ଯ୍ୟନିର୍ବାହୀ ଏବଂ ନ୍ୟାୟପାଳିକା- ଯାହା ଏକାଠି କାମ କରିବା ଆବଶ୍ୟକ ।
- ଭାରତ ସରକାର ତିନୋଟି ସ୍ତରରେ କାର୍ଯ୍ୟ କରନ୍ତି - କେନ୍ଦ୍ର, ରାଜ୍ୟ ଏବଂ ସ୍ଥାନୀୟ ।
- ଗଣତନ୍ତ୍ର ହେଉଛି ଏହି ବ୍ୟବସ୍ଥାର ସାମଗ୍ରିକ ଢାଞ୍ଚା । ଏହା ଉତ୍ତମ ରାଜ୍ୟ ଓ କେନ୍ଦ୍ର ସ୍ତରରେ ନିର୍ବାଚିତ ପ୍ରତିନିଧିଙ୍କ ମାଧ୍ୟମରେ କାର୍ଯ୍ୟ କରିଥାଏ ।

ପ୍ରଶ୍ନ, କାର୍ଯ୍ୟକଳାପ ଏବଂ ପ୍ରକଳ୍ପ

୧. ନିଜକୁ ପରୀକ୍ଷା କର - ଗଣତନ୍ତ୍ର ଅର୍ଥ କ'ଣ ? ପ୍ରତ୍ୟକ୍ଷ ଗଣତନ୍ତ୍ର ଏବଂ ପ୍ରତିନିଧି ଗଣତନ୍ତ୍ର ମଧ୍ୟରେ ପାର୍ଥକ୍ୟ କ'ଣ ?
୨. ସରକାରଙ୍କ ତିନୋଟି ଅଙ୍ଗକୁ ମନେ ପକାଅ। ସେମାନଙ୍କର ଭିନ୍ନ ଭୂମିକା କ'ଣ ?
୩. ତ୍ରିସ୍ତରୀୟ ସରକାରର ଆବଶ୍ୟକତା କ'ଣ ?
୪. ପ୍ରକଳ୍ପ : ତୁମମାନଙ୍କ ମଧ୍ୟରୁ ଅନେକଙ୍କୁ କୋଭିଡ-19 ମହାମାରୀ ସମୟରେ ହୋଇଥିବା ଲକ୍ଷ୍ମଣନ୍ ମନେ ଥିବ । ସେହି ସମୟରେ କ'ଣ ସବୁ ପଦକ୍ଷେପ ନିଆଯାଇଥିଲା ତାହାର ଏକ ତାଲିକା ପ୍ରସ୍ତୁତ କର ? ପରିସ୍ଥିତି କୁ ପରିଚାଳନା କରିବାରେ କେଉଁ ସ୍ତରର ସରକାର ସମ୍ପୃକ୍ତ ଥିଲେ ? ସରକାରଙ୍କ ପ୍ରତ୍ୟେକ ଅଙ୍ଗର ଭୂମିକା କ'ଣ ଥିଲା ?

© NCERT
not to be republished

ନୁତଳ୍ପ

© NCERT
not to be republished

*'ନୁତଳ୍ପ' ହେଉଛି ଆମର 'ନୋଟ୍ ଆଣ୍ଡ ଡ୍ରଇଂସ୍'ର ସଂକ୍ଷିପ୍ତ ନାମ!

