

ତୃଣମୂଳ ଗଣତନ୍ତ୍ର – ଭାଗ ୨ ଗ୍ରାମାଞ୍ଚଳରେ ସ୍ଥାନୀୟ ସରକାର

ପ୍ରକୃତ ଭାରତ ଏହାର ଗ୍ରାମରେ ବସବାସ କରେ ।

– ଏମ୍.କେ ଗାନ୍ଧୀ.

ବଡ଼ ପ୍ରଶ୍ନ



୧. ପଞ୍ଚାୟତରାଜ ଅନୁଷ୍ଠାନ ଗୁଡ଼ିକ କ'ଣ ?
୨. ସେଗୁଡ଼ିକର କାର୍ଯ୍ୟ କ'ଣ ?
୩. ଶାସନ ଓ ଗଣତନ୍ତ୍ରରେ ଏମାନେ କାହିଁକି ଗୁରୁତ୍ୱପୂର୍ଣ୍ଣ ?



0681CH11

ଏବେ ଆସ ଦେଖିବା ସ୍ଥାନୀୟ ସ୍ତରରେ ସରକାର କିପରି କାମ କରନ୍ତି । ଏହି ଅଧ୍ୟାୟରେ ଗ୍ରାମାଞ୍ଚଳର ସ୍ଥାନୀୟ ସରକାର ଉପରେ ଆମର ଲକ୍ଷ୍ୟ ରହିବ । ଆମେ ପରବର୍ତ୍ତୀ ଅଧ୍ୟାୟରେ ସହରାଞ୍ଚଳକୁ ଯିବା ।

ଭାରତ ଏକ ବିରାଟ ଆକାର ଏବଂ ବିବିଧତାର ଦେଶ । ଆମର ପ୍ରାୟ ୬,୦୦,୦୦୦ ଗାଁ, ୮,୦୦୦ ସହର ଏବଂ ୪,୦୦୦ରୁ ଅଧିକ ସହର ଅଛି । ଆମର ଜନସଂଖ୍ୟା ୧.୪ ବିଲିୟନ ଅତିକ୍ରମ କରିଛି, ଯେଉଁଥିରୁ ପ୍ରାୟ ଦୁଇ ତୃତୀୟାଂଶ ଗ୍ରାମାଞ୍ଚଳରେ ବସବାସ କରନ୍ତି । ଏହି ଜଟିଳ ସମାଜରେ ଆମେ ନିଜକୁ କିପରି ଶାସନ କରିପାରିବା ?

ଆସ ହିମାଳୟର ପାଦଦେଶରେ ଥିବା ଏକ ଛୋଟ ଗାଁ ଲକ୍ଷ୍ମଣପୁରକୁ ଯାତ୍ରା କରିବା । ଏଠାରେ



୨୦୦ ଘର ଓ ଜନସଂଖ୍ୟା ପ୍ରାୟ ୭୦୦, ସେମାନଙ୍କ ମଧ୍ୟରୁ ଅଧିକାଂଶ କୃଷକ । ଲୋକମାନେ ନିଜ ଜମିରେ ଚାଷ କରନ୍ତି ଏବଂ ଗାଈ କିମ୍ବା ଛେଳି ପାଳନ କରନ୍ତି । କେତେକଙ୍କ ସମ୍ପର୍କୀୟ ସଶସ୍ତ୍ର ବାହିନୀରେ କାର୍ଯ୍ୟରତ ଅଛନ୍ତି; କିଛି ଯୁବ ଗ୍ରାମବାସୀ ଚାକିରି ସନ୍ଧାନରେ ସହରକୁ ଚାଲିଯାଇଛନ୍ତି। ଏହି ଗାଁର ଆବଶ୍ୟକତା କ'ଣ - ହୁଏତ କ୍ଷେତ ପାଇଁ ପାଣି, ପ୍ରବଳ ବର୍ଷାରେ କ୍ଷତିଗ୍ରସ୍ତ ହୋଇଥିବା ମୁଖ୍ୟ ରାସ୍ତା ମରାମତି କରିବା କିମ୍ବା ଗାଁର ପ୍ରାଥମିକ ବିଦ୍ୟାଳୟର ରକ୍ଷଣାବେକ୍ଷଣ? ସେମାନଙ୍କ ଦୈନନ୍ଦିନ ଜୀବନକୁ ପ୍ରଭାବିତ କରୁଥିବା ଏଭଳି ପ୍ରସଙ୍ଗରେ ଗ୍ରାମବାସୀ କିପରି ନିଷ୍ପତ୍ତି ନେବେ? ଏବଂ ସେହି ଆବଶ୍ୟକତା ପୂରଣ କରିବା ପାଇଁ ସେମାନେ ସମ୍ଭବ କେଉଁଠୁ ପାଇବେ? ଜମିକୁ ନେଇ ବିବାଦ ହେଲେ କିମ୍ବା କିଛି ଫସଲ ଚୋରି ହେଲେ କ'ଣ ହେବ? ଏଭଳି ଅନେକ ପ୍ରଶ୍ନ ଗାଁରେ ଉଠିପାରେ । ଏଭଳି ପ୍ରତ୍ୟେକ ପ୍ରସଙ୍ଗ ପାଇଁ ଲୋକମାନେ ରାଜ୍ୟ କିମ୍ବା ଜାତୀୟ ରାଜଧାନୀକୁ ଯାଇପାରିବେ କି ?

ପଞ୍ଚାୟତିରାଜ ବ୍ୟବସ୍ଥା

ଭାରତର ପ୍ରତ୍ୟେକ ଗାଁ ଭଳି ଲକ୍ଷ୍ମଣପୁର ବାସୀଙ୍କର ମଧ୍ୟ ଏକ ବ୍ୟବସ୍ଥା ରହିଛି ଛାନୀୟ ସରକାରକୁ 'ପଞ୍ଚାୟତ' କୁହାଯାଏ, ଯାହା ଏକ ଗ୍ରାମ ପରିଷଦକୁ ବୁଝାଏ । ପଂଚାୟତ ଶାସନକୁ ଲୋକଙ୍କ ନିକଟତର କରିଥାଏ, ଯାହା ଫଳରେ ସେମାନେ ନିଷ୍ପତ୍ତି ନେବା ପ୍ରକ୍ରିୟାରେ ସକ୍ରିୟ ଭାବରେ ଅଂଶଗ୍ରହଣ କରିବା ସମ୍ଭବ ହୋଇଥାଏ । ସେଥିପାଇଁ ପଞ୍ଚାୟତ ବ୍ୟବସ୍ଥା, ଯାହାକୁ ପଞ୍ଚାୟତ ରାଜ ମଧ୍ୟ କୁହାଯାଏ, ଏକ ପ୍ରକାର ସ୍ୱୟଂ-ଶାସନ । ଛାନୀୟ ସମସ୍ୟାର ସମାଧାନ, ବିକାଶକୁ ପ୍ରୋତ୍ସାହିତ କରିବା ଏବଂ ସରକାରୀ ଯୋଜନାର ସୁଫଳ ଚୂଣମୂଳ ସ୍ତରରେ ପହଞ୍ଚାଇବାରେ ପଞ୍ଚାୟତଗୁଡ଼ିକ ଗୁରୁତ୍ୱପୂର୍ଣ୍ଣ ଭୂମିକା ଗ୍ରହଣ କରିଥାନ୍ତି ।



ଚିତ୍ରରୁ ସ୍ପଷ୍ଟ ଯେ, ପଞ୍ଚାୟତିରାଜ ବ୍ୟବସ୍ଥା ଗାଁ, ବ୍ଲକ୍ ଓ ଜିଲ୍ଲା ପର୍ଯ୍ୟନ୍ତ ତିନୋଟି ସ୍ତରରେ କାର୍ଯ୍ୟ କରୁଛି। ଏହାକୁ ଏକ 'ତ୍ରିସ୍ତରୀୟ ବ୍ୟବସ୍ଥା' କୁହାଯାଏ । ଏହି ଅନୁଷ୍ଠାନଗୁଡ଼ିକର ଦାୟିତ୍ଵ ଜିଲ୍ଲାର କୃଷି, ବାସଗୃହ, ରାସ୍ତାର ରକ୍ଷଣାବେକ୍ଷଣ, ଜଳସମ୍ପଦ ପରିଚାଳନା, ଶିକ୍ଷା, ସ୍ଵାସ୍ଥ୍ୟ ସେବା ଓ ସାମାଜିକ କଲ୍ୟାଣଠାରୁ ଆରମ୍ଭ କରି ସାଂସ୍କୃତିକ କାର୍ଯ୍ୟକଳାପ ପର୍ଯ୍ୟନ୍ତ ମାନବ ଜୀବନର ପ୍ରାୟ ସମସ୍ତ ଦିଗକୁ ଅନ୍ତର୍ଭୁକ୍ତ କରିଥାଏ ।

ଗ୍ରାମ ପଞ୍ଚାୟତ

ଆସ ପୂର୍ବରୁ ୧୬୪ରେ ଥିବା ଚିତ୍ର ୧୧.୧ର ଆଧାରରୁ ଆରମ୍ଭ କରିବା - ଗ୍ରାମ ପଞ୍ଚାୟତ, ଯାହା ଗ୍ରାମାଞ୍ଚଳର ଲୋକଙ୍କ ନିକଟତର । ଏହାର ସଦସ୍ୟମାନେ ସିଧାସଳଖ ଗ୍ରାମସଭା ଦ୍ଵାରା ନିର୍ବାଚିତ ହୁଅନ୍ତି, ଯାହା ଏକ ଗ୍ରାମର ବୟସ୍କମାନଙ୍କର ଏକ ଗୋଷ୍ଠୀ (କିମ୍ବା ପଡ଼ୋଶୀ ଗ୍ରାମର ଗୋଷ୍ଠୀ) ଯେଉଁମାନେ ଭୋଟର ଭାବରେ ପଞ୍ଚୀକୃତ ହୁଅନ୍ତି । ଗ୍ରାମସଭାରେ ମହିଳା ଓ ପୁରୁଷମାନେ ନିଜ ଅଞ୍ଚଳ ସହ ଜଡ଼ିତ ସମସ୍ତ ବିଷୟରେ ଆଲୋଚନା କରି ନିଷ୍ପତ୍ତି ନେଇଥାନ୍ତି । ପ୍ରତ୍ୟେକ ଗ୍ରାମ ପଞ୍ଚାୟତରେ 'ସରପଞ୍ଚ' ବା 'ପ୍ରଧାନ' ନାମକ ଜଣେ ମୁଖ୍ୟ ବା ସଭାପତି ନିର୍ବାଚିତ ହୁଅନ୍ତି । ଗତ କିଛି ବର୍ଷ ମଧ୍ୟରେ ଅଧିକରୁ ଅଧିକ ମହିଳା ସରପଞ୍ଚ ହୋଇଛନ୍ତି ।



ଦୃଷ୍ଟାନ୍ତମୂଳକ ସରପଞ୍ଚ



ଜ୍ଞାନେଶ୍ୱର କାମ୍ବଲେ ଜଣେ କିନ୍ତର ଯିଏ କି ୨୦୧୭ ରେ ମହାରାଷ୍ଟ୍ରର ସୋଲାପୁର ଜିଲ୍ଲାର ତରଙ୍ଗଫାଲ ଗ୍ରାମର ସରପଞ୍ଚ ଭାବରେ ନିର୍ବାଚିତ ହୋଇଥିଲେ । କାମ୍ବଲେଙ୍କ ଉଦ୍ଦେଶ୍ୟ ହେଉଛି ମାନବ ସେବା, ଗ୍ରାମ ସେବା ଅର୍ଥାତ୍ 'ଗାଁର ସେବା ହେଉଛି ଜନସାଧାରଣଙ୍କ ସେବା । କାମ୍ବଲେ ଅନ୍ୟ ୬ ଜଣ ପ୍ରାର୍ଥୀଙ୍କୁ ପରାସ୍ତ କରି ସରପଞ୍ଚ ହୋଇଥିଲେ ।

ମଧ୍ୟପ୍ରଦେଶର ଖାନଖଣ୍ଡଭି ଗ୍ରାମର ଭିଲ ସମ୍ପ୍ରଦାୟର ସଦସ୍ୟା ବନ୍ଦନା ବାହାଦୁର ମଇଦା ପୁରୁଷତାନ୍ତ୍ରିକ ପ୍ରଥାକୁ ଉଲ୍ଲଙ୍ଘନ କରି ନିଜ ଗାଁର ପ୍ରଥମ ମହିଳା ସରପଞ୍ଚ ହୋଇଥିଲେ ।

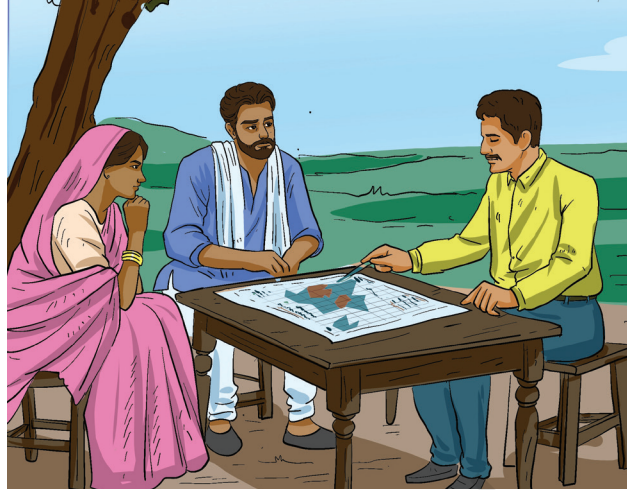
ସେ ଗ୍ରାମର ମହିଳାମାନଙ୍କୁ ସଭା ସଭାରେ ଯୋଗ ଦେବା ପାଇଁ ବୁଝାଇଥିଲେ ଏବଂ ଶିକ୍ଷା ଓ ପରିମଳ, ଦୂରଦୂରାନ୍ତରେ ସ୍ୱୀକୃତି ପାଇବା ଭଳି ଗୁରୁତ୍ୱପୂର୍ଣ୍ଣ ପ୍ରସଙ୍ଗଗୁଡ଼ିକର ସମାଧାନ କରିଥିଲେ । ବନ୍ଦନାଙ୍କ ଯାତ୍ରା ଦର୍ଶାଉଛି ମହିଳାମାନେ କିପରି ଗ୍ରାମୀଣ ଭାରତ ପରିବର୍ତ୍ତନରେ ଅଗ୍ରଣୀ ଭୂମିକା ଗ୍ରହଣ କରିପାରିବେ ।



ମହାରାଷ୍ଟ୍ରର ଅହମ୍ମଦନଗର ଜିଲ୍ଲାର ଏକ ଗାଁ ହିଞ୍ଜାରେ ବଜାରରେ ବାରମ୍ବାର ମରୁଡ଼ି ଏବଂ କମ୍ କୃଷି ଉତ୍ପାଦନ ପ୍ରଭାବିତ ହେଉଥିଲା । ପୋପତରାଓ ବାଗୁଜୀ ପାଞ୍ଜାର ଏହାର ସରପଞ୍ଚ ହେବା ପରେ, ସେ ଆଜ୍ଞା ହଜାରେଙ୍କ ବର୍ଷା ଜଳ ସଂରକ୍ଷଣ, ଜଳସେଚନ ସଂରକ୍ଷଣ ଏବଂ ଲକ୍ଷ ଲକ୍ଷ ବୃକ୍ଷ ରୋପଣର ମଡେଲ ପ୍ରୟୋଗ କରିବା ଆରମ୍ଭ କରିଥିଲେ, ଯାହା ସମସ୍ତ ଭୂତଳ ଜଳର ପୁନରୁଦ୍ଧାରରେ ସହାୟକ ହୋଇଥିଲା । ଗ୍ରାମବାସୀଙ୍କ ସହଯୋଗରେ କିଛି ବର୍ଷ ମଧ୍ୟରେ ହିଞ୍ଜାରେ ବଜାର ଏକ ସବୁଜ ଓ ସମୃଦ୍ଧ ଗ୍ରାମରେ ପରିଣତ ହୋଇଥିଲା । ୨୦୨୦ରେ ଶ୍ରୀ ପୋପତରାଓ ପାଞ୍ଜାରଙ୍କୁ ପଦ୍ମଶ୍ରୀ ସମ୍ମାନରେ ସମ୍ମାନିତ କରାଯାଇଥିଲା ।

ସମାଜର ଅନୁସନ୍ଧାନ: ଭାରତ ଏବଂ ଅନ୍ୟାନ୍ୟ ଶାସନ ଏବଂ ଗଣତନ୍ତ୍ର

ଗ୍ରାମ ପଞ୍ଚାୟତକୁ ଜଣେ ପଞ୍ଚାୟତ ସଚିବ ସହାୟତା କରନ୍ତି ଯିଏ ବୈଠକ ଡାକିବା ଏବଂ ରେକର୍ଡ ରକ୍ଷଣାବେକ୍ଷଣ ପରି ପ୍ରଶାସନିକ କାର୍ଯ୍ୟ କରନ୍ତି । ଅଧିକାଂଶ ଗ୍ରାମ ପଞ୍ଚାୟତକୁ ଭାରତର ଅନେକ ସ୍ଥାନରେ 'ପଟଝାରୀ' ନାମକ ଜଣେ ଅଧିକାରୀ ମଧ୍ୟ ସହାୟତା କରନ୍ତି, ଯିଏ କି ଗ୍ରାମବାସୀଙ୍କ ଜମି ରେକର୍ଡର ରକ୍ଷଣାବେକ୍ଷଣ କରନ୍ତି । କେତେକ କ୍ଷେତ୍ରରେ ପାଟଝାରୀ ପିଢ଼ି ପୁରୁଣା ମାନଚିତ୍ର ରଖନ୍ତି!



ଏ ବିଷୟରେ ଚିନ୍ତା କର

ଏହି ପୁରୁଣା ମାନଚିତ୍ର ଗୁଡ଼ିକ ଆମ ପାଇଁ କିପରି ସହାୟକ ହୋଇପାରିବ ବୋଲି ତୁମେ ଭାବିଛ କି ? ସେମାନେ ଆମକୁ ଅତୀତ ଏବଂ ବର୍ତ୍ତମାନ ବିଷୟରେ କିଛି କହିପାରିବେ କି ?

ଶିଶୁ ଅନୁକୂଳ ପଞ୍ଚାୟତ କାର୍ଯ୍ୟକ୍ରମ

ପଞ୍ଚାୟତଗୁଡ଼ିକ ପିଲାଙ୍କ ସ୍ଵର ସମେତ ସମସ୍ତଙ୍କ ସ୍ଵର ଶୁଣିବା କଥା । ଶିଶୁ ଅନୁକୂଳ ପଞ୍ଚାୟତ ପ୍ରଚେଷ୍ଟା ପିଲାମାନଙ୍କ ପାଇଁ ସେମାନଙ୍କ କଲ୍ୟାଣ ସହିତ ଜଡ଼ିତ ବିଷୟରେ ସେମାନଙ୍କର ଧାରଣା ଏବଂ ମତାମତ ପ୍ରକାଶ କରିବାର ସୁଯୋଗ ସୃଷ୍ଟି କରେ । ବିଭିନ୍ନ ରାଜ୍ୟରେ ନିୟମିତ ଭାବେ ବାଳ ସଭା ଓ ବାଳ ପଞ୍ଚାୟତରେ ପିଲାଙ୍କ ଅଂଶଗ୍ରହଣକୁ ପ୍ରୋତ୍ସାହିତ କରିବା ପାଇଁ ପଦକ୍ଷେପ ନିଆଯାଉଥିବା ବେଳେ ଗ୍ରାମର ବୟସ୍କମାନେ ସେମାନଙ୍କ ସମସ୍ୟାର ସମାଧାନ ଖୋଜିବାକୁ ଚେଷ୍ଟା କରୁଛନ୍ତି ।

ଉଦାହରଣ ସ୍ଵରୂପ, ମହାରାଷ୍ଟ୍ରରେ କିଛି ବାଳ ପଞ୍ଚାୟତ ଶିଶୁ ଶ୍ରମିକ ଏବଂ ବାଲ୍ୟ ବିବାହକୁ ଦୂର କରିବା ପାଇଁ କାର୍ଯ୍ୟ କରିଛନ୍ତି । ସେମାନେ ଅନେକ ପିଲାଙ୍କୁ ସ୍କୁଲକୁ ଫେରାଇ ଆଣିଛନ୍ତି । ବାଳ ପଞ୍ଚାୟତ ସଭ୍ୟମାନେ ଏକାଠି ହୋଇ ଅଭିଭାବକ ଓ ଅନ୍ୟ ବୟସ୍କମାନଙ୍କୁ ସେମାନଙ୍କ ପିଲାମାନଙ୍କୁ ସ୍କୁଲ ପଠାଇବା ପାଇଁ ବୁଝାଇବା ସହ ପାଠ ପଢୁଥିବା ଝିଅମାନଙ୍କ ପାଇଁ ବାହାଘରର ବ୍ୟବସ୍ଥା ନ କରିବାକୁ ବୁଝାଇଥାନ୍ତି ।

ଅନେକ ଗ୍ରାମ ପଞ୍ଚାୟତମାନେ ଶିଶୁ ଅନୁକୂଳ ପଦକ୍ଷେପ ଗ୍ରହଣ କରି ପୁରସ୍କାର ଜିତିଛନ୍ତି । ଏଠାରେ ସିଦ୍ଧିମର ଏକ ଉଦାହରଣ ପ୍ରଦତ୍ତ :

ପଶ୍ଚିମ ସିଦ୍ଧିମର ସାଙ୍ଗୁ ରାଧୁ ଖାଣ୍ଡୁ ଗ୍ରାମ ପଞ୍ଚାୟତ ପିଲାଙ୍କ ଆବଶ୍ୟକତା ଓ ଅଧିକାରକୁ ବହୁତ ଗୁରୁତ୍ଵ ଦେଇଛି । ପିଲାଙ୍କୁ ସୁରକ୍ଷିତ କରିବା ପାଇଁ ପଞ୍ଚାୟତ ପକ୍ଷରୁ ବିଦ୍ୟାଳୟଗୁଡ଼ିକ

ପାଇଁ କମ୍ପାଉଣ୍ଡ ପାଚେରି ନିର୍ମାଣ କରାଯାଇଛି । ଛାତ୍ରଛାତ୍ରୀଙ୍କୁ ଯେପରି ରକ୍ଷା ମଧ୍ୟାହ୍ନ ଭୋଜନ ମିଳେ ସେଥିପାଇଁ ଗ୍ରାମ ପଞ୍ଚାୟତ ପକ୍ଷରୁ ବିଦ୍ୟାଳୟଗୁଡ଼ିକରେ ରୋଷେଇ ଘର ନିର୍ମାଣ କରାଯାଇଛି । ଏହି ପ୍ରୟାସ ପାଇଁ ହିଁ ସାଙ୍ଗସୁ ରାଧୁ ଖଆଣ୍ଡୁକୁ ଶିଶୁ ଅନୁକୂଳ ଗ୍ରାମ ପଞ୍ଚାୟତ ଘୋଷଣା କରାଯାଇଛି ।

ଆସ ରାଜସ୍ଥାନର ଆଉ ଏକ ଉଦାହରଣ ଉପରେ ନଜର ପକାଇବା:

କିଛି ଦଶନ୍ଧି ତଳେ ବଙ୍କର ରାୟଙ୍କ 'ବେୟାରପୁଟ କଲେଜ' କାର୍ଯ୍ୟକ୍ରମର ଏକ ଶାଖା 'ଡିଲ୍ଲେନ୍ ପାର୍ଲୀମେଣ୍ଟ' ରାଜସ୍ଥାନର ଗ୍ରାମାଞ୍ଚଳର ଗରିବ ପିଲାମାନଙ୍କୁ ଶିକ୍ଷା ଏବଂ ଗଣତାନ୍ତ୍ରିକ ଭାଗିଦାରୀ ମାଧ୍ୟମରେ ସଶକ୍ତ କରିଥିଲା । ୮ରୁ ୧୪ ବର୍ଷ ବୟସର ପିଲାମାନେ ନାଇଟ୍ ସ୍କୁଲ ଓ ସଂସଦ ଭଳି ନିର୍ବାଚନ ମାଧ୍ୟମରେ ଶାସନ ପ୍ରକ୍ରିୟା, ଗଣତନ୍ତ୍ର ଓ ସାମାଜିକ ଦାୟିତ୍ୱବୋଧ ବିଷୟରେ ଶିଖିବାରେ ନିୟୋଜିତ ହେଉଛନ୍ତି । ଭୋଟର ପରିଚୟ ପତ୍ର ଓ ପ୍ରଚାର ସମେତ ଆନୁଷ୍ଠାନିକ ପ୍ରକ୍ରିୟାକୁ 'ସଂସଦ' ଅନୁସରଣ କରିଥିଲା । ନିର୍ବାଚିତ ପ୍ରତିନିଧିମାନେ ଏକ 'କ୍ୟାବିନେଟ୍' ଗଠନ କରି ବିଦ୍ୟାଳୟ ପରିଚାଳନାର ତଦାରଖ କରିବା ସହ ଗୋଷ୍ଠୀର ଆବଶ୍ୟକତା ପାଇଁ ପରାମର୍ଶ ଦେଇଥିଲେ । ଏହି ପଦକ୍ଷେପ ନେତୃତ୍ୱ ଦକ୍ଷତା ଏବଂ ସାମାଜିକ ସଚେତନତାକୁ ପ୍ରୋତ୍ସାହିତ କରିଥିଲା, ଯାହା ପିଲାମାନଙ୍କୁ ସାମାଜିକ ନିୟମକୁ ଚ୍ୟାଲେଞ୍ଜ କରିବା ଏବଂ ପରିବର୍ତ୍ତନ ପାଇଁ ସମର୍ଥନ କରିବାରେ ସକ୍ଷମ କରିଥିଲା । ପିଲାମାନେ ଶିକ୍ଷା, ପରିମଳ ଭଳି ପ୍ରସଙ୍ଗଗୁଡ଼ିକୁ ସକ୍ରିୟ ଭାବରେ ସମାଧାନ କରିଥିଲେ ଏବଂ ସାମାଜିକ ସମାନତା, ଗୋଷ୍ଠୀ ବିକାଶରେ ଯୋଗଦାନ



କରିଥିଲେ । ୨୦୦୧ ମସିହାରେ ଶିଶୁ ସଂସଦର ଏହି ଅଭିଯାନକୁ ବିଶ୍ୱର ଶିଶୁ ସମ୍ମାନଜନକ ପୁରସ୍କାର ସମେତ ଅନେକ ପ୍ରଶଂସା ମିଳିଥିଲା ।

ଆସ ଅନୁସନ୍ଧାନ କରିବା

ଶ୍ରେଣୀର କାର୍ଯ୍ୟକଳାପ ଭାବରେ, ଚାରି କିମ୍ବା ପାଞ୍ଚ ଜଣ ଛାତ୍ରଛାତ୍ରୀ ଏକ ବାଳ ପଞ୍ଚାୟତ ଗଠନ କରନ୍ତୁ ଏବଂ ବାକି ଶ୍ରେଣୀର ପିଲାମାନେ କଳ୍ପନା କରନ୍ତୁ ଯେ ସେମାନେ ଗ୍ରାମବାସୀ ଅଟନ୍ତି । ଗ୍ରାମସଭାରେ କେଉଁ ପ୍ରସଙ୍ଗରେ ଆଲୋଚନା ହେବ? ଏହା କେଉଁ ଆହ୍ୱାନର ସମ୍ମୁଖୀନ ହୋଇପାରେ? ଏହା କ'ଣ ସମାଧାନ ପ୍ରସ୍ତାବ ଦେବ ?



ପଞ୍ଚାୟତ ସମିତି ଓ ଜିଲ୍ଲା ପରିଷଦ

ବୁଦ୍ଧପୁର ଓ ଜିଲ୍ଲା ସ୍ତରରେ ସମାନ ଅନୁସନ୍ଧାନ ରହିଛି, ଯାହା ଗ୍ରାମସ୍ତରଠାରୁ ଅଧିକା ପୃଷ୍ଠା ୧୬୪ରେ ଚିତ୍ର ୧୧.୧ରେ ଆମେ ଦେଖିଥିବା ପିରାମିଡାଲ ଚିତ୍ରରେ ସେମାନଙ୍କ ନାମ ତାଲିକାଭୁକ୍ତ ହୋଇଛି । ବୁଦ୍ଧପୁରରେ ପଞ୍ଚାୟତ ସମିତି ହେଉଛି ଜିଲ୍ଲାସ୍ତରରେ ଗ୍ରାମ ପଞ୍ଚାୟତ ଓ ଜିଲ୍ଲା ପରିଷଦ ମଧ୍ୟରେ ସଂଯୋଗ । ଏହି ଅନୁସନ୍ଧାନର ସଦସ୍ୟମାନେ ସ୍ଥାନୀୟ ଲୋକଙ୍କ ଦ୍ୱାରା ନିର୍ବାଚିତ ହୁଅନ୍ତି, କିନ୍ତୁ ଏଥିରେ ଅଞ୍ଚଳର ଗ୍ରାମର ସରପଞ୍ଚ ଏବଂ ବିଧାନସଭାର ସ୍ଥାନୀୟ ସଭ୍ୟଙ୍କ ଭଳି ଅନ୍ୟ ସଦସ୍ୟ ରହିପାରନ୍ତି ।

ପଞ୍ଚାୟତ ସମିତିଗୁଡ଼ିକର ଗଠନ ବିଭିନ୍ନ ରାଜ୍ୟରେ ଭିନ୍ନ ଭିନ୍ନ ହୋଇଥିଲେ ମଧ୍ୟ ସ୍ଥାନୀୟ ଲୋକଙ୍କ ଭାଗିଦାରୀକୁ ସୁଦୃଢ଼ କରିବାରେ ସେମାନଙ୍କ ଭୂମିକା ସମାନ ରହିଛି । ଉଦାହରଣ ସ୍ୱରୂପ, ସେମାନେ ସମସ୍ତ ଗ୍ରାମ ପଞ୍ଚାୟତରୁ ଉନ୍ନତମ ମୂଳକ ଯୋଜନା ସଂଗ୍ରହ କରି ସେମାନଙ୍କୁ ଏକାଠି କରି ଯଥାକ୍ରମେ ଜିଲ୍ଲା କିମ୍ବା ରାଜ୍ୟ ସ୍ତରରେ ଉପସ୍ଥାପିତ କରନ୍ତି । ଏହା ଦ୍ୱାରା ଏଭଳି ଉନ୍ନତମମୂଳକ ପ୍ରକଳ୍ପ ଏବଂ ପ୍ରଧାନମନ୍ତ୍ରୀ ଗ୍ରାମ ସଡ଼କ ଯୋଜନା ଭଳି ସରକାରୀ ଯୋଜନା ପାଇଁ ପାଣ୍ଠି ଆବଣ୍ଟନ ସହଜ ହୋଇଥାଏ, ଯାହା ଗ୍ରାମାଞ୍ଚଳରେ ସର୍ବକାଳୀନ ସଡ଼କ ନିର୍ମାଣକୁ ପ୍ରୋତ୍ସାହିତ କରିଥାଏ ।

ଏହି ତିନୋଟି ସ୍ତରରେ ବିଶେଷ ନିୟମ ପ୍ରଣୟନ କରାଯାଇଛି, ଯାହାଦ୍ୱାରା ଜନସଂଖ୍ୟାର ଅବହେଳିତ ବର୍ଗ ସେମାନଙ୍କ ଆବଶ୍ୟକତା ଓ ସମସ୍ୟା ଶୁଣିପାରିବେ । ଏହି ଅନୁସନ୍ଧାନଗୁଡ଼ିକରେ ମହିଳାମାନଙ୍କ ପାଇଁ ଏକ ତୃତୀୟାଂଶ ସିଟ୍ ସଂରକ୍ଷଣ କରିବାର ବ୍ୟବସ୍ଥା ରହିଛି ।



ଏ ବିଷୟରେ ଚିନ୍ତା କର

ସମାଜର ଅବହେଳିତ ବର୍ଗଙ୍କ ଆବଶ୍ୟକତା ଓ ସମସ୍ୟା ପ୍ରତି ସରକାର ଅଧିକ ଧ୍ୟାନ ଦେବା ଆବଶ୍ୟକ ବୋଲି ତୁମେ କାହିଁକି ଭାବୁଛ ?



ଆସ ଅନୁସନ୍ଧାନ କରିବା

- କେନ୍ଦ୍ର ସ୍ତରରେ ଏବଂ ପଞ୍ଚାୟତ ସ୍ତରରେ ଶାସନ ବ୍ୟବସ୍ଥା ମଧ୍ୟରେ କେଉଁ ସମାନତା ଏବଂ ପାର୍ଥକ୍ୟ ତୁମେ ଲକ୍ଷ୍ୟ କର ? (ସଙ୍କେତ: ଆବଶ୍ୟକ ପଢ଼ିଲେ ଅଧ୍ୟାୟ ୧୦କୁ ଫେରିଯାଆ)
- ଯଦି ତୁମକୁ କିଛି ପଞ୍ଚାୟତ ସଭ୍ୟଙ୍କୁ ଭେଟିବାର ସୁଯୋଗ ମିଳେ, ତେବେ ତୁମେ ସେମାନଙ୍କୁ କ'ଣ ପ୍ରଶ୍ନ ପଚାରିବାକୁ ଚାହଁବ ? ଏକ ପ୍ରଶ୍ନାବଳୀ ସୃଷ୍ଟି କରିବାକୁ ଛୋଟ ଛୋଟ ଗୋଷ୍ଠୀରେ ଆଲୋଚନା କର । କିଛି ଗ୍ରାମ ପଞ୍ଚାୟତ ସଭ୍ୟଙ୍କୁ ଭେଟ କିମ୍ବା ସେମାନଙ୍କୁ ତୁମ ବିଦ୍ୟାଳୟକୁ ନିମନ୍ତ୍ରଣ କର । ତୁମ ପ୍ରଶ୍ନାବଳୀ ଅନୁସାରେ ସେମାନଙ୍କୁ ପ୍ରଶ୍ନ ପଚାର ଏବଂ ଏକ ସଂକ୍ଷିପ୍ତ ବିବରଣୀ ପ୍ରସ୍ତୁତ କର ।

ଆସ ଜାଣିବା ଯେ ପଞ୍ଚାୟତିରାଜ ଅନୁଷ୍ଠାନର ଢାଞ୍ଚା ଏବଂ କାର୍ଯ୍ୟ, ସବୁ ରାଜ୍ୟରେ ଚିକେ ଅଲଗା ଅଲଗା । କାରଣ ସେହି ଅନୁଷ୍ଠାନଗୁଡ଼ିକ ଉପରେ ରାଜ୍ୟଗୁଡ଼ିକର ଅଧିକାର ରହିଛି । କିନ୍ତୁ ସେମାନଙ୍କର ଉଦ୍ଦେଶ୍ୟ ସମାନ - ଏହା ଗ୍ରାମବାସୀଙ୍କୁ ସେମାନଙ୍କ ଗାଁ ଏବଂ ସ୍ଥାନୀୟ ଅଞ୍ଚଳର ପରିଚାଳନା ଏବଂ ବିକାଶରେ ସକ୍ରିୟ ଅଂଶଗ୍ରହଣ କରିବାକୁ ସମ୍ମତ କରିବା ।

ଅର୍ଥଶାସ୍ତ୍ର ପ୍ରାୟ ୨,୩୦୦ ବର୍ଷ ପୂର୍ବେ କୌଟିଲ୍ୟ (ପରବର୍ତ୍ତୀ ସମୟରେ ଚାଣକ୍ୟ ନାମରେ ମଧ୍ୟ ଜଣାଶୁଣା) କ ଦ୍ଵାରା ଲିଖିତ ଏକ ପ୍ରାଚୀନ ଶାସନ ଗ୍ରନ୍ଥ । ଅନ୍ୟାନ୍ୟ ଜିନିଷ ବ୍ୟତୀତ ଏଥିରେ ବର୍ଣ୍ଣନା କରାଯାଇଛି ଯେ କିପରି ଏକ ରାଜ୍ୟ ଗଠନ ଓ ପରିଚାଳିତ ହେବା ଉଚିତ୍, ଅର୍ଥନୀତିକୁ କିପରି ସମୃଦ୍ଧ କରାଯାଇପାରିବ, ଶାସକଙ୍କ କର୍ତ୍ତବ୍ୟ କ'ଣ ଏବଂ ଯୁଦ୍ଧ କିପରି କରାଯିବ । ଗାଁଠାରୁ ଆଞ୍ଚଳିକ ରାଜଧାନୀ ପର୍ଯ୍ୟନ୍ତ କିପରି ଏକ ସମ୍ପୂର୍ଣ୍ଣ ପ୍ରଶାସନିକ ଢାଞ୍ଚା ସ୍ଥାପନ କରାଯିବା ଉଚିତ୍ ସେ ବିଷୟରେ ମଧ୍ୟ ରାଜ୍ୟକଳା ବିଶେଷଜ୍ଞ କୌଟିଲ୍ୟ ବର୍ଣ୍ଣନା କରିଛନ୍ତି :

“ରାଜା ପ୍ରତି ୧୦ଟି ଗାଁ ପାଇଁ ଏକ ‘ସଂଗ୍ରହଣ’ ପ୍ରତିଷ୍ଠା କରିବେ । ପ୍ରତି ୧୦୦ଟି ଗାଁ ପାଇଁ ଗୋଟିଏ ‘କାର୍ବଟିକ’ (ଜିଲ୍ଲା ସଦର ମହକୁମା); ପ୍ରତି ୪୦୦ ଗାଁ ପାଇଁ ଗୋଟିଏ ‘ଦ୍ରୋଣମୁଖ’; ଏବଂ ପ୍ରତି ୮୦୦ ଗ୍ରାମ ପାଇଁ ଗୋଟିଏ ‘ସ୍ଥାନୀୟ’ (ପ୍ରାଦେଶିକ ମୁଖ୍ୟାଳୟ) ।”

ଆଜିର ଭାଷାରେ, ଆମେ ଏହି ଚାରିଟି ବର୍ଗକୁ କ’ଣ ନାମ ଦେବା ? ଏତେ ଦିନ ପୂର୍ବରୁ ସମାନ ଢାଞ୍ଚା ବିଷୟରେ ଚିନ୍ତା କରାଯିବା ଆଶ୍ଚର୍ଯ୍ୟଜନକ ନୁହେଁ କି ?

ଆଗକୁ ବଢ଼ିବା ପୂର୍ବରୁ...



- ଗ୍ରାମାଞ୍ଚଳରେ ସ୍ଥାନୀୟ ସରକାରକୁ ତ୍ରିସ୍ତରୀୟ ବ୍ୟବସ୍ଥାରେ ସଂଗଠିତ କରାଯାଇଛି ।
- ପଞ୍ଚାୟତିରାଜ ବ୍ୟବସ୍ଥାରେ ଗଣତନ୍ତ୍ର ଉଭୟ ଲୋକଙ୍କ ପ୍ରତ୍ୟକ୍ଷ ଅଂଶଗ୍ରହଣ ଏବଂ ସେମାନଙ୍କର ନିର୍ବାଚିତ ପ୍ରତିନିଧିଙ୍କ ମାଧ୍ୟମରେ କାର୍ଯ୍ୟ କରେ ।
- ପଞ୍ଚାୟତିରାଜ ଅନୁଷ୍ଠାନଗୁଡ଼ିକ ଗ୍ରାମାଞ୍ଚଳର ଲୋକଙ୍କୁ ସ୍ୱୟଂଶାସନର ଏକ ମାପକାଠି ଦିଅନ୍ତି, ଯାହାଫଳରେ ସେମାନେ ସେମାନଙ୍କ ର ସମସ୍ୟା ପରିଚାଳନା କରିପାରିବେ ଏବଂ ବିକାଶ ଯୋଜନାରେ ସହଯୋଗ କରିପାରିବେ ।

ପ୍ରଶ୍ନ, କାର୍ଯ୍ୟକଳାପ ଏବଂ ପ୍ରକଳ୍ପ

୧. ନିଜକୁ ପରୀକ୍ଷା କର - ଉପରୋକ୍ତ ଲେଖାକୁ ନ ଦେଖି, ତୁମ ପଞ୍ଚାୟତିରାଜ ବ୍ୟବସ୍ଥାର ତିନୋଟି ସ୍ତରର ନାମ କହିପାରିବ କି ? ତିନୋଟି ସ୍ତରର ପ୍ରତ୍ୟେକର ମୁଖ୍ୟ କାର୍ଯ୍ୟଗୁଡ଼ିକ କ’ଣ?
୨. ଗାଁରେ ରାସ୍ତା କଡ଼ରେ ପଡ଼ିଥିବା ପ୍ଲାଷ୍ଟିକ ବ୍ୟାଗ୍ ପ୍ରସଙ୍ଗରେ ସରପଞ୍ଚଙ୍କୁ ଚିଠି ଲେଖ ।
୩. ତୁମ ମତରେ କେଉଁ ପ୍ରକାରର ବ୍ୟକ୍ତି ଗ୍ରାମ ପଞ୍ଚାୟତ ସଭ୍ୟ ହେବା ଉଚିତ୍ ?
୪. ତୁମେ ଏକ ଗାଁ ସ୍କୁଲରେ ପଢ଼ନ୍ତି । ଏହି ବିଦ୍ୟାଳୟ ଏକ ରାଜପଥ କଡ଼ରେ ଅବସ୍ଥିତ ଏବଂ ଛାତ୍ରଛାତ୍ରୀମାନେ ସ୍କୁଲକୁ ଆସିଲେ କିମ୍ବା ଦିନ ଶେଷରେ ବାହାରିବା ସମୟରେ ରାସ୍ତା ଅତିକ୍ରମ କରିବାରେ ଅସୁବିଧାର ସମ୍ମୁଖୀନ ହୁଅନ୍ତି । ଏହି ସମସ୍ୟାର ସମାଧାନ ପାଇଁ କ’ଣ ବିକଳ୍ପ ଅଛି? ପଞ୍ଚାୟତିରାଜରେ କେଉଁ ଅନୁଷ୍ଠାନ ତୁମକୁ ସାହାଯ୍ୟ କରିପାରିବ ? ଛାତ୍ରଛାତ୍ରୀମାନେ କ’ଣ କରିପାରିବେ ? ଆସ ସେ ବିଷୟରେ ଜାଣିବା ।

ନୁହୁଲ୍ୟ

© NCERT
not to be republished

*'ନୁହୁଲ୍ୟ' ହେଉଛି ଆମର 'ନୋରୁ ଆଣ୍ଡ ହୁଡଲସ୍'ର ସଂକ୍ଷିପ୍ତ ନାମ!

