

# आधारभूत लोकतंत्र – भाग 2: ग्रामीण क्षेत्रमे स्थानीय सरकार

वास्तविक भारत अपन गाममे रहैत अछि।

– एम. के. गांधी

महत्वपूर्ण  
प्रश्न



1. पंचायती राज संस्थान की अछि?
2. ओकर काज की अछि?
3. शासन आ लोकतंत्र मे ओ किएक महत्वपूर्ण अछि?



आब देखल जाय जे स्थानीय स्तर पर सरकार केना काज करैत अछि। एहि अध्यायमे हमर ध्यान ग्रामीण क्षेत्रमे स्थानीय सरकार पर रहत; हम अगिला अध्याय मे शहरी क्षेत्र मे चलि जाएब।

भारत विशाल आकार आ विविधताक देश अछि। हमरा लग लगभग 6,00,000 गाम, 8,000 कस्बा आ 4,000 सँ बेसी शहर अछि। अपन जनसंख्या 1.4 अरबकेँ पार कऽ गेल अछि, जाहिमे सँ लगभग दू तिहाई ग्रामीण क्षेत्रमे रहैत अछि। एहि जटिल समाज मे हमसभ अपन शासन केना करब?

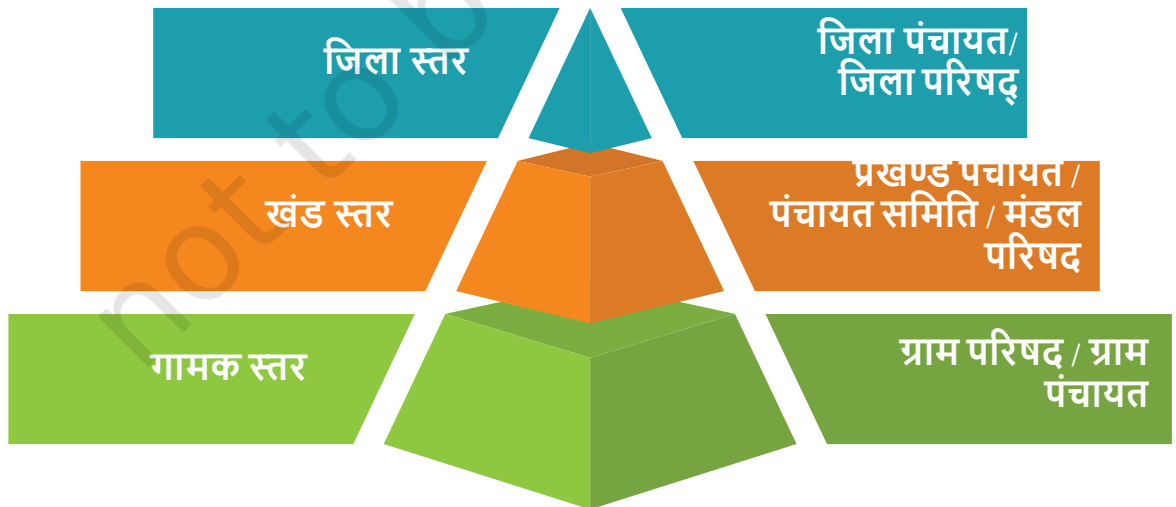
आउ, हिमालयक तलहटीमे स्थित एकटा छोट गाम लक्ष्मणपुरक यात्रा करू। एहिमे 200 घर अछि आ जनसंख्या लगभग 700 अछि, जाहिमे अधिकांश किसान छथि।



लोक अपन जमीनपर खेती करैत छथि आ गाय वा बकरी पालैत छथि। किछु गोटेक रिश्तेदार सशस्त्र सेनामे सेवारत छथि; किछु छोट गामक लोक नौकरीक खोजमे शहर चलि गेल छथि। एहि गामक की जरूरत अछि - भऽ सकैत अछि खेतक लेल पानि, भारी बरखासँ क्षतिग्रस्त भेला पर मुख्य सड़कक मरम्मत, वा गामक प्राथमिक विद्यालयक रखरखाव? गामक लोक एहन मामिलामे कोना निर्णय लेताह जे हुनक दैनिक जीवनकेँ प्रभावित करैत अछि? आ ओहि आवश्यकताकेँ पूरा करबाक लेल हुनका संसाधन कतऽ भेटत? जँ जमीनक विवाद होयत वा किछु फसिल चोरी भऽ जायत तखन की होयत? कोनो गाममे एहन कतेको प्रश्न उठि सकैत अछि। की लोक एहन हर मुद्दाक लेल राज्य या राष्ट्रीय राजधानी जा सकैत छथि?

## पंचायती राज प्रणाली

भारतक प्रत्येक गाम जकाँ लक्ष्मणपुरक लोकक सेहो एकटा व्यवस्था अछि। स्थानीय सरकार 'पंचायत' कहैत अछि, जे ग्राम परिषदकेँ संदर्भित करैत अछि। पञ्चायतसभ शासनकेँ जनताक निकट अनैत अछि, जाहिसँ हुनका लेल निर्णय लेबाक प्रक्रियामे सक्रिय रूपसँ भाग लेनाइ सम्भव भऽ जाइत अछि। एहि लेल पंचायत व्यवस्था, जकरा पंचायत राज, नामसँ सेहो जानल जाइत अछि। स्व-शासन एकर एकटा रूप अछि। पञ्चायतसभ स्थानीय मुद्दासभक समाधान, विकासकेँ बढ़ावा देबामे आ सरकारी योजनासभक लाभ जमीनी स्तर धरि पहुँचयबाक लेल महत्वपूर्ण भूमिका निमाबैत अछि।



चित्र 11.1

जेना कि आरेखसँ स्पष्ट अछि, पंचायती राज प्रणाली तीन स्तरपर काज करैत अछि - नीचाँसँ ऊपर - गाम, प्रखण्ड आ जिला। एकरा कहल जाइत अछि 'त्रिस्तरीय प्रणाली'। एहि संस्थानसभक दायित्व मिलिकऽ जिलामे जीवनक लगभग सभ पहलूकेँ सम्मिलित करैत अछि, जाहिमे कृषि, आवास, सड़कक रखरखाव, जल संसाधनक प्रबंधन, शिक्षा, स्वास्थ्य देखभाल आ सामाजिक कल्याण सँ लऽ कऽ सांस्कृतिक गतिविधि सम्मिलित अछि।

## ग्राम पंचायत

आउ हम पृष्ठ 164 पर चित्र 11.1 के आधार सँ शुरू करब - ग्राम पंचायत, जे ग्रामीण क्षेत्रक लोकक सबसँ नजदीक अछि। एकर सदस्यक चुनाव सीधे ग्राम सभा द्वारा कयल जाइत अछि, जे एकटा गामक (वा पड़ोसी गामक समूह) वयस्कसभक समूह अछि जे मतदाताक रूपमे नामांकित अछि। ग्राम सभामे महिला आ पुरुष अपन क्षेत्रसँ जुड़ल सभ मामिलापर चर्चा करैत छथि आ निर्णय लैत छथि। प्रत्येक ग्राम पंचायत एकटा प्रमुख वा अध्यक्षक चुनाव करैत अछि जकरा 'सरपंच' वा 'प्रधान' कहल जाइत अछि। हालक सालमे बेसी सँ बेसी महिला सरपंच बनल छथि।



## आदर्श सरपंच



ज्ञानेश्वर कांबले ओ एकटा ट्रांसजेंडर व्यक्ति छथि जे 2017 मे महाराष्ट्रक सोलापुर जिलाक तरंगफल गामक सरपंच चुनल गेल छलाह। कांबलेक आदर्श वाक्य अछि लोक सेवा, ग्राम सेवा, अर्थात, 'गामक सेवा जनताक सेवा। कांबले छओ आन उम्मीदवारकेँ पराजित कऽ सरपंच बनलाह।

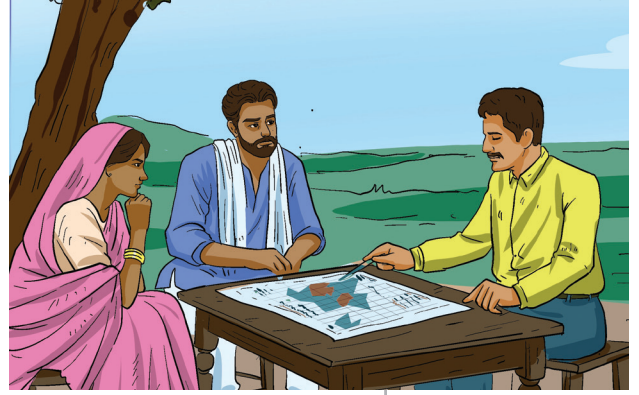
मध्य प्रदेशक खंखंडवी गामसँ भील समुदायक वंदना बहादुर मैदा, पितृसत्तात्मक मान्यताके विरुद्ध जाकऽ अपन गामक पहिल महिला सरपंच बनलि। ओ गामक

महिलासभकेँ सभाक बैसारमे भाग लेबाक लेल मना लेलनि आ शिक्षा आ स्वच्छता सन महत्वपूर्ण मुद्दाकेँ सम्बोधित कयलनि, जाहिसँ दूर-दूर धरि मान्यता भेटल। वंदनाक यात्रा देखबैत अछि जे महिला केना ग्रामीण भारतके बदलबामे अग्रणी भूमिका निभा सकैत अछि।



महाराष्ट्रक अहमदनगर जिलाक एकटा गाम हिवारे बाजार बेर-बेर सूखा आ खराब कृषि उपजसँ प्रभावित होइत छल। बादमे पोपटराव बागुजी पावर एकर सरपंच बनलाह, ओ अन्ना हजारिक वर्षा जल संचय, जलविभाजक संरक्षण आ लाखो गाछक पैघ पैमाना पर वृक्षारोपणक मॉडल लागू करब शुरू कयलनि, जाहि सभसँ भूजलक पुनर्भरणमे योगदान भेटल। गामक लोकक सहयोगसँ हिवारे बाजार किछु वर्षमे एकटा हरियर आ समृद्ध गाम बनि गेल। श्री पोपटराव पवारकेँ 2020 मे पद्मश्रीसँ सम्मानित कयल गेल छल।

ग्राम पंचायतकेँ एकटा पंचायत सचिव द्वारा सहायता देल जाइत अछि जे प्रशासनिक काज जेना बैसार बजाबय आ अभिलेख रखनाइ करैत छथि। अधिकांश ग्राम पंचायतकेँ भारतक कतेको भागमे 'पटवारी' नामक अधिकारी सेहो सहायता दैत छथि, जे गामक लोकक भूमिक अभिलेखक रखरखाव करैत छथि। किछु मामिलामे पटवारी एहन पीढ़ी पुरान नक्शा रखैत छथि जे अछि।



### आउ विचार करू

अहां के लगैत अछि जे ई पुरान नक्शा अपनसभक लेल कोना मददगार भए सकैत अछि? की ओ अपनसभक अतीत आ वर्तमानक बारे मे किछु बता सकैत छथि?

## बाल अनुकूल पंचायतक पहल

पंचायतसभकेँ बच्चासभक सहित सबहक बात सुनबाक अपेक्षा कयल जाइत अछि। बाल अनुकूल पंचायत पहल बच्चाक लेल विचार व्यक्त करबाक अवसर पैदा करैत अछि। आर विचार ओहि विषय पर जे हुनकर कल्याण सँ संबंधित अछि। बाल सभा आ बाल पंचायतमे बच्चासभक भागीदारीकेँ नियमित रूपसँ प्रोत्साहित करबाक लेल कतेको राज्यमे कदम उठायल जा रहल अछि, जखन कि गामक बुजुर्ग लोकनि हुनक चिन्ताक समाधान तकबाक प्रयास करैत छथि।

उदाहरणक लेल, महाराष्ट्रमे किछु बाल पञ्चायत बाल श्रम आ बाल विवाहकेँ समाप्त करबाक काज कयलक अछि। ओ बहुत रास बच्चा के वापस विद्यालय लए आबि गेल छथि। बाल पंचायतक सदस्य सभ माता-पिता आ अन्य वयस्क लोकनिकेँ अपन बच्चासभकेँ विद्यालय वापिस पठयबाक लेल मनाबय लेल एकजुट होइत छथि, आ ओहि लड़कीसभक लेल विवाहक व्यवस्था नहि करैत छथि जिनका पढ़बाक चाही।

कतेको ग्राम पंचायत लोकनि बच्चाक अनुकूल पहल करबाक लेल पुरस्कार जितने छथि। सिक्किमक एकटा उदाहरण एतय देल गेल अछि:

पश्चिम सिक्किममे सांगखु राधु खांडू ग्राम पंचायत बच्चासभक आवश्यकता आ अधिकारकेँ बहुत महत्व देलक अछि। पंचायत विद्यालयक लेल परिसर दीवार बनौलक अछि जाहिसँ ओकरा बच्चासभक लेल सुरक्षित बनाओल जा सकय।

ई सुनिश्चित करबाक लेल जे छात्रसभकेँ स्वच्छतासँ बनाओल मध्यान्ह भोजन भेटय, ग्राम पंचायत विद्यालयसभमे भनसाघरक निर्माण कयलक अछि। एहि प्रयासक लेल संगखू राधु खआन्दूकेँ बाल हितैषी ग्राम पंचायत घोषित कयल गेल अछि।

आउ राजस्थानक एकटा आओर उदाहरण सेहो देखू:

'चिल्ड्रेन पार'किछु दशक पहिने बंकर रॉयक 'बेयरफुट कॉलेज' पहलक एकटा शाखा संपर्क राजस्थानक ग्रामीण क्षेत्रमे शिक्षा आ लोकतांत्रिक भागीदारीक माध्यमसँ वंचित बच्चासभकेँ सशक्त कयलक। 8 सँ 14 वर्षक बच्चासभ शासन प्रक्रियामे लागल रहैत छथि, रात्रि विद्यालय आ संसद सन चुनावक माध्यमसँ लोकतंत्र आ सामाजिक उत्तरदायित्वक विषयमे सीखैत छथि। 'संसद' मतदाता पहचान पत्र आ प्रचार सहित औपचारिक प्रक्रियाक पालन कयलक। निर्वाचित प्रतिनिधिलोकनि एकटा 'मंत्रिमंडल'क गठन कयलनि, जे विद्यालय प्रबन्धनक देखरेख करैत छल आ सामुदायिक आवश्यकताक वकालत करैत छल। ई पहल नेतृत्व कौशल आ सामाजिक जागरूकताकेँ बढ़ावा देलक, जाहिसँ बच्चासभ सामाजिक मानदंडकेँ चुनौती दऽ सकैत अछि आ परिवर्तनक वकालत कऽ सकैत अछि।



बच्चा सभ शिक्षा, स्वच्छता आ सामाजिक समानता जेहन मुद्दाकेँ सक्रिय रूपसँ सम्बोधित कयलनि, जाहिसँ सामुदायिक विकासमे योगदान भेटल। बाल संसदक पहलकेँ बहुत रास प्रशंसा भेटल, जाहिमे 2001मे विश्वक बाल मानद पुरस्कार सेहो शामिल छल।

### आउ अन्वेषण करू

कक्षाक गतिविधिक रूपमे चारि-पाँचटा छात्रकेँ बाल पंचायत बनयबाक चाही आ शेष वर्गकेँ कल्पना करबाक चाही जे ओ गामक छथि। ग्राम सभा कोन मुद्दा पर चर्चा करत? ई कोन चुनौतीक सामना कए सकैत अछि? ई कोन समाधान प्रस्तावित करत?

## पंचायत समिति आ जिला परिषद

प्रखण्ड स्तर आ जिला स्तर पर सेहो एहने संस्थान अछि, जे गाम स्तरसँ ऊपर अछि। हुनकर नाम पिरामिड आरेखमे सूचीबद्ध अछि जे हम पृष्ठ 164 पर चित्र 11.1 मे देखलहुँ। प्रखण्ड स्तर पर पंचायत समिति जिला स्तर पर ग्राम पंचायत आ जिला परिषदक बीच कड़ी अछि। एहि संस्थानक सदस्य स्थानीय लोक द्वारा चुनल जाइत छथि, मुदा हुनकालोकनिक गामक सरपंच जकाँ अन्य सदस्य भऽ सकैत छथि। क्षेत्र मे आ राज्य विधान सभाक स्थानीय सदस्य।

पंचायत समितिसभक संरचना प्रत्येक राज्यमे भिन्न होइत अछि, मुदा स्थानीय लोकक सहभागिताकेँ सुदृढ़ करबामे ओकर भूमिका ओहिना बनल अछि। उदाहरणक लेल, ओ सभ ग्राम पंचायतसँ विकास योजना एकत्र कऽ आ ओकरा जोड़ि कऽ सभ ग्राम पंचायतसभमे मामिलाक समन्वय करैत छथि। एकरा क्रमशः जिला या राज्य स्तर पर प्रस्तुत करब। एहिसँ एहन विकास परियोजना आ प्रधानमंत्री ग्राम सड़क योजना सन सरकारी योजनाक लेल धनक आवंटनक सुविधा भेटैत छैक, जे ग्रामीण क्षेत्रमे सदाबहार सड़कक निर्माणकेँ बढ़ावा दैत छैक।

तीनू स्तर पर विशेष नियम बनाओल गेल अछि जाहिसँ जनसंख्याक वंचित वर्ग अपन आवश्यकता आ समस्याकेँ सुनि सकय। ई सभ संस्थानमे एक तिहाई सीट महिलाक लेल आरक्षित करबाक प्रावधान सेहो अछि।





## आउ विचार करू

अहाँकेँ किएक लगैत अछि जे सरकारक लेल समाजक वंचित वर्गक आवश्यकता आ समस्या पर बेसी ध्यान देब महत्वपूर्ण अछि?

## आउ अन्वेषण करू

- केन्द्रीय स्तर आ पंचायत स्तर पर शासन प्रणालीक बीच अहाँ कोन समानता आ अन्तर देखैत छी? (संकेत: जँ आवश्यक हुए तँ अध्याय 10 पर वापस जाउ।
- जँ अहाँकेँ किछु पंचायत सदस्यसँ भेंट करबाक अवसर भेटत तँ अहाँ हुनका सभसँ कोन प्रश्न पूछय चाहब? प्रश्नावली बनेबाक लेल छोट-छोट समूहमे चर्चा करू। किछु ग्राम पंचायतक सदस्यसँ भेंट करू अथवा हुनका अपन विद्यालयमे आमंत्रित करू। हुनका सभसँ अपन प्रश्नावलीमे प्रश्न पूछ आ एकटा संक्षिप्त रिपोर्ट लिखू।

आउ मोन राखब जे पंचायती राज संस्थानक संरचना आ कार्य राज्यमे कने भिन्न अछि। एकर कारण ई अछि जे ओहि संस्थानसभ पर राज्यक अधिकार अछि। मुदा ओकर उद्देश्य एके अछि - ई गामक लोक सभकेँ अपन गाम आ स्थानीय क्षेत्रक प्रबंधन आ विकासमे सक्रिय भाग लेबामे सक्षम बनयब अछि।

अर्थशास्त्र लगभग 2300 साल पहिने कौटिल्य (बादमे चाणक्यक नामसँ सेहो जानल गेल) द्वारा लिखल गेल शासनक एकटा प्राचीन ग्रन्थ अछि। आन बातक सङ्ग ई वर्णन करैत अछि जे कोना कोनो राज्यक संरचना आ संचालन होयबाक चाही, अर्थव्यवस्थाकेँ कोना समृद्ध कयल जा सकैत अछि, शासकक कर्तव्य की अछि आ युद्ध केना कयल जाय। राज्यशिल्पक विशेषज्ञ कौटिल्य सेहो बतबैत छथि जे गामसँ क्षेत्रीय राजधानी धरि कोना सम्पूर्ण प्रशासनिक संरचना स्थापित कयल जेबाक चाही:

“राजा प्रत्येक 10 गामपर एकटा संग्रहण (उप जिला मुख्यालय), प्रत्येक 100 गामपर करवाटिका (जिला मुख्यालय), प्रत्येक 400 गामक लेल द्रोणमुख आ हर 800 गामक लेल। स्थानिया (प्रांतीय मुख्यालय) स्थापित करताह।

आजुक भाषामे हम एहि चारि श्रेणीकेँ कोन नाम देब? की ई आश्चर्यजनक नहि अछि जे एतेक दिन पहिने एहने संरचनाक बारे मे सोचल गेल छल?

### एहि सं पहिले जे हम आगू बढू...



- ग्रामीण क्षेत्रमे स्थानीय सरकारकेँ त्रिस्तरीय प्रणालीमे संगठित कयल गेल अछि।
- पंचायती राज व्यवस्थामे लोकतंत्र दुनू काज करैत अछि लोकक प्रत्यक्ष सहभागिताक माध्यमसँ आ अपन निर्वाचित प्रतिनिधिक माध्यमसँ।
- पंचायती राज संस्थानसभ ग्रामीण क्षेत्रक लोकसभकेँ स्वशासनक एकटा उपाय दैत अछि, जाहिसँ ओ अपन मुद्दाक प्रबन्धन कऽ सकैत छथि आ विकास योजनामे सहयोग कऽ सकैत छथि।

### प्रश्न, गतिविधि आओर परियोजना

1. अपन जाँच करू – उपरोक्त पाठकेँ देखल बिना, की अहाँ पंचायती राज प्रणालीक तीन स्तरक नाम दऽ सकैत छी? तीनू स्तरमे सँ प्रत्येक के मुख्य कार्य की अछि?
2. गाममे सड़कक कातमे पड़ल प्लास्टिकक झोराक मुद्दाक संबंधमे सरपंचकेँ पत्र लिखू।
3. अहाँक विचार मे कोन तरहक व्यक्ति ग्राम पंचायत सदस्य हेबाक चाही?
4. मानि लिअ जे अहां गामक कोनो विद्यालय मे पढ़ैत छी। ई विद्यालय एकटा राजमार्गक बगलमे स्थित अछि आ छात्रसभकेँ जखन ओ विद्यालय अबैत छथि वा दिनक अन्तमे निकलैत छथि तखन सड़क पार करबामे कठिनाई होइत छैक। एहि समस्याकेँ हल करबाक लेल की सभ विकल्प अछि? पंचायती राजक कोन संस्थान अहाँक मदति कऽ सकैत अछि? छात्र की कए सकैत छथि?

# नूडल्स

© NCERT  
not to be republished

