

ତୃଣମୂଳ ଗଣତନ୍ତ୍ର – ଭାଗ ୩ ସହରାଞ୍ଚଳରେ ସ୍ଥାନୀୟ ସରକାର

ମୁଁ ଚାହୁଁଛି ଯେ ... ତୁରନ୍ତ ଏକ ପୂର୍ଣ୍ଣାଙ୍ଗ ସ୍ଥାନୀୟ ସଂସ୍ଥା ଗଠନ ହେବା ଦରକାର, ... ଯାହାଦ୍ୱାରା ଲୋକମାନେ ଜାଣିପାରିବେ ପ୍ରକୃତରେ ପ୍ରଶାସନ କ'ଣ, ପ୍ରାଞ୍ଚିକ କ'ଣ, କ୍ଷମତା କ'ଣ, କ'ଣ ଅଧିକାର ଅଛି ଏବଂ ଏକ ଛୋଟ କ୍ଷେତ୍ରରେ, ନିଜ ସହରରେ, ନିଜ ଗାଁରେ କ'ଣ ଅଧିକାର ରହିଛି।

- ରୁଷ୍ଟମ କେ ସିଦ୍ଧି, ସଦସ୍ୟ, ସମ୍ବିଧାନ ସଭା

(ସମ୍ବିଧାନ ସଭା ବିତର୍କ, ୧୩ ଅକ୍ଟୋବର ୧୯୪୯ ସମୟରେ)

ଚିତ୍ର ୧୨.୧ । ଗ୍ରେଟର ମୁମ୍ବାଇ ର ମ୍ୟୁନିସିପାଲ କର୍ପୋରେସନ (ମୂଳତଃ 'ବମ୍ବେ ମ୍ୟୁନିସିପାଲ କର୍ପୋରେସନ') ୧୮୬୫ ମସିହାରେ ଗଠିତ ହୋଇଥିଲା ।



ବଡ଼ ପ୍ରଶ୍ନ

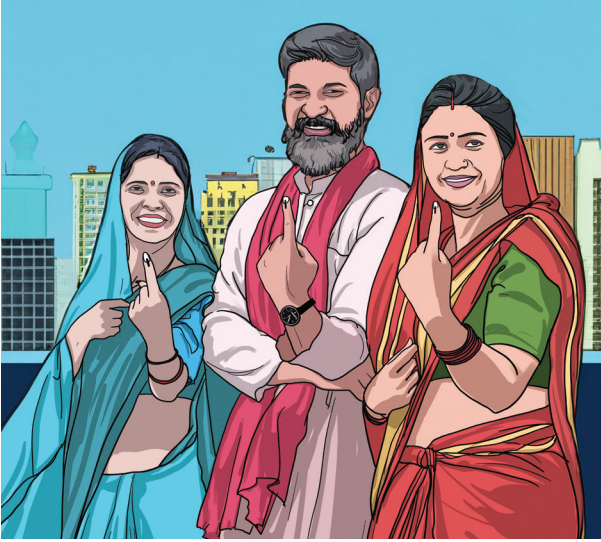


୧. ସହରାଞ୍ଚଳର ସ୍ଥାନୀୟ ସଂସ୍ଥା ଗୁଡ଼ିକ କ'ଣ ଏବଂ ସେମାନଙ୍କର କାର୍ଯ୍ୟ କ'ଣ ?
୨. ଶାସନ ଓ ଗଣତନ୍ତ୍ରରେ ଏମାନେ କାହିଁକି ଗୁରୁତ୍ୱପୂର୍ଣ୍ଣ?



0681CH12

ପରିଚୟ



ଗଣତନ୍ତ୍ରରେ ସୁଶାସନ କିପରି ନାଗରିକମାନଙ୍କୁ ସଶକ୍ତ କରିବା ର ଲକ୍ଷ୍ୟ ରଖିଥାଏ, ଯାହାଦ୍ୱାରା ସେମାନେ ଗ୍ରାମୀଣ, ଆଞ୍ଚଳିକ, ସହରାଞ୍ଚଳ, ରାଜ୍ୟ କିମ୍ବା ଜାତୀୟ ସ୍ତରରେ ନିଜ ଦେଶର କାର୍ଯ୍ୟରେ ସକ୍ରିୟ ଭାବରେ ଅଂଶଗ୍ରହଣ କରିପାରିବେ ତାହା ପୂର୍ବ ଅଧ୍ୟାୟଗୁଡ଼ିକ ଆମକୁ ଦେଖାଇଛନ୍ତି । ଏହା ହେଉଛି ଭାଗିଦାରୀ ଗଣତନ୍ତ୍ରର ବ୍ୟାପକ ଧାରଣା ।

ଆମେ ଗ୍ରାମୀଣ ପରିପ୍ରେକ୍ଷୀରେ ବ୍ୟବସ୍ଥାର ମୌଳିକତାକୁ ଦେଖୁଥିଲେ । ଏବେ ଆସ ଦେଖିବା ସହରାଞ୍ଚଳରେ ଏହା କିପରି କାମ କରେ । ଯେହେତୁ ପରବର୍ତ୍ତୀ ବ୍ୟବସ୍ଥା ସାଧାରଣତଃ ପୂର୍ବ ତୁଳନାରେ ଅଧିକ ଜଟିଳ ଏବଂ ବିବିଧ,

ତେଣୁ ଏହା ବୁଝାପଡ଼େ ଯେ ସହରାଞ୍ଚଳ ଶାସନ ବ୍ୟବସ୍ଥା ମଧ୍ୟ ଅଧିକ ଜଟିଳ ହେବା ଆବଶ୍ୟକ । ତଥାପି ଆମେ ଏଠାରେ ନିଜକୁ ଏହାର ମୌଳିକ ନୀତିରେ ସୀମିତ ରଖିବା ।

ଆସ ଅନୁସନ୍ଧାନ କରିବା



- କୋଲକାତା, ଚେନ୍ନାଇ କିମ୍ବା ମୁମ୍ବାଇ ଭଳି ନଗର ଗାଁ କିମ୍ବା ସହର ଠାରୁ ଅଧିକ ଜଟିଳ ଏବଂ ବିବିଧ କାହିଁକି ?
- ତୁମ ସହପାଠୀଙ୍କ ସହ, ତୁମେ ପରିଚିତ ଯେକୌଣସି ସହରରେ ରହୁଥିବା ବିଭିନ୍ନ ସମ୍ପ୍ରଦାୟର ଏକ ତାଲିକା ପ୍ରସ୍ତୁତ କର । ତୁମେ କେତେ ଜଣଙ୍କୁ ତାଲିକାଭୁକ୍ତ କରିବାକୁ ସକ୍ଷମ ହେଲ ? ତୁମେ ତାଲିକାରେ ଆଉ କ'ଣ ଦେଖୁଛ ?

ସହରାଞ୍ଚଳରେ ଶାସନ ଓ ପ୍ରଶାସନର ଅନୁସନ୍ଧାନ କରିବା ପୂର୍ବରୁ ଏହା ଗ୍ରାମୀଣଠାରୁ ଆରମ୍ଭ କରି ଜାତୀୟପର୍ଯ୍ୟନ୍ତ ଭାରତୀୟ ଶାସନ ବ୍ୟବସ୍ଥା ଉପରେ ସାମଗ୍ରିକ ଦୃଷ୍ଟିଦେବାରେ ସହାୟକ ହୋଇଥାଏ ଯେପରିକି ପୃଷ୍ଠା ୧୭୫ର ଚିତ୍ର ୧୨.୨ରେ ଦର୍ଶାଯାଇଛି । ପିରାମିଡର ଆଧାର ହେଉଛି ସ୍ଥାନୀୟ ସ୍ତର, ଲୋକଙ୍କ ନିକଟତର ଏବଂ ଶୀର୍ଷ ହେଉଛି ଜାତୀୟ ସ୍ତର । ୧୧ ତମ ଅଧ୍ୟାୟରେ ଆମେ ପିରାମିଡର ବାମ ପାର୍ଶ୍ୱକୁ ଅନୁସନ୍ଧାନ କରିଥିଲେ; ଆମେ ବର୍ତ୍ତମାନ ଡାହାଣ ପାର୍ଶ୍ୱ ଉପରେ ନଜର ପକାଇବା ।

ହେଉଛି କିମ୍ବା ସେମାନେ ସମ୍ମୁଖୀନ ହେଉଥିବା ସମସ୍ୟା ଉପରେ ସିଧାସଳଖ ମତ ରଖୁଛନ୍ତି । ଏହା ଏକ ଅଞ୍ଚଳରେ ରହୁଥିବା ନାଗରିକମାନଙ୍କ ପାଇଁ ଏକାଠି ହୋଇ ସେମାନଙ୍କ ପାଇଁ କ’ଣ ସର୍ବୋତ୍ତମ ସେ ବିଷୟରେ ନିଷ୍ପତ୍ତି ନେବାର ଏକ ବ୍ୟବସ୍ଥା ।

ନଗର ଏବଂ ସହରଗୁଡ଼ିକୁ ‘ଝାଡ଼’ ନାମକ ଛୋଟ ଛୋଟ ଯୁନିଟରେ ବିଭକ୍ତ କରାଯାଇଛି ଏବଂ ଝାଡ଼ କମିଟିଗୁଡ଼ିକ ସ୍ଵାସ୍ଥ୍ୟ ଶିବିର ଆୟୋଜନ, ଏକକ ବ୍ୟବହୃତ ପ୍ଲାଷ୍ଟିକ ବ୍ୟବହାର ବିରୋଧରେ ଅଭିଯାନ ଆୟୋଜନ କରିବା ଇତ୍ୟାଦି କାର୍ଯ୍ୟକଳାପକୁ ସୁବିଧା ପ୍ରଦାନ କରନ୍ତି । ପାଣି ଲିଫ୍ଟ, ଅବରୋଧିତ ଡ୍ରେନ୍, କ୍ଷତିଗ୍ରସ୍ତ ରାସ୍ତା ଇତ୍ୟାଦି ଯେକୌଣସି ତ୍ରୁଟି ହୋଇପାରେ ତାହା ଉପରେ ମଧ୍ୟ ସେମାନେ ନଜର ରଖନ୍ତି ଏବଂ କର୍ତ୍ତୃପକ୍ଷଙ୍କୁ ଏଭଳି ସମସ୍ୟା ବିଷୟରେ ଜଣାଇଥାନ୍ତି । ତେବେ ଝାଡ଼ଗୁଡ଼ିକର ସଠିକ କାର୍ଯ୍ୟକଳାପ ବିଭିନ୍ନ ରାଜ୍ୟରେ ଭିନ୍ନ ଭିନ୍ନ ହୋଇଥାଏ, ଯାହା କି ସେମାନେ ତିଆରି କରୁଥିବା ନିୟମ ଉପରେ ନିର୍ଭର କରେ ।



ମୋଟାମୋଟି ଭାବରେ, ସହରାଞ୍ଚଳ ସ୍ଥାନୀୟ ସଂସ୍ଥାଗୁଡ଼ିକ ବିଭିନ୍ନ କାର୍ଯ୍ୟ ପାଇଁ ଦାୟୀ - ଭିତ୍ତିଭୂମିର ଯତ୍ନ ନେବାରେ ସାହାଯ୍ୟ କରିବା, ସ୍ଵଚ୍ଛତା ସ୍ଥଳର ରକ୍ଷଣାବେକ୍ଷଣ, ଆବର୍ଜନା ସଂଗ୍ରହ ଏବଂ ନିଷ୍କାସନ, ସରକାରୀ ଯୋଜନାଗୁଡ଼ିକର କାର୍ଯ୍ୟକାରୀତା ଯାଞ୍ଚ କରିବା, ସ୍ଥାନୀୟ ଟିକସ ଏବଂ ଜରିମାନା ଆଦାୟ କରିବା ଇତ୍ୟାଦି । ଅଞ୍ଚଳର ଅର୍ଥନୈତିକ ଓ ସାମାଜିକ ବିକାଶ ପାଇଁ ଯୋଜନା କରିବାରେ ମଧ୍ୟ ସେମାନଙ୍କର କିଛି ଭୂମିକା ରହିଛି । ତଥାପି, ଏହି ସଂସ୍ଥାଗୁଡ଼ିକ

ସେମାନଙ୍କର କାର୍ଯ୍ୟକୁ ଦକ୍ଷତାର ସହ ସମ୍ପାଦନ କରିବାକୁ ସକ୍ଷମ ହେବା ପାଇଁ, ସହରରେ ରହୁଥିବା ଲୋକମାନେ ମଧ୍ୟ ସେମାନଙ୍କର କର୍ତ୍ତବ୍ୟ ପାଳନ କରିବା ଆବଶ୍ୟକ, ଅର୍ଥାତ୍ ସେମାନଙ୍କୁ ନିଜ ଅଞ୍ଚଳ ପ୍ରତି ଯତ୍ନ ଏବଂ ଚିନ୍ତା ପ୍ରଦର୍ଶନ କରିବାକୁ ପଡ଼ିବ (ମନେରଖ, ଏହା ଏକ ଭାଗିଦାରୀ ଗଣତନ୍ତ୍ର)। ଉଦାହରଣ ସ୍ୱରୂପ, ଯଦି ଲୋକମାନେ ବର୍ଜ୍ୟବସ୍ତୁ ପୃଥକୀକରଣ ସମ୍ବନ୍ଧୀୟ ନିର୍ଦ୍ଦେଶାବଳୀକୁ ସତର୍କତାର ସହ ପାଳନ କରନ୍ତି, ତେବେ ଆବର୍ଜନା ସଂଗ୍ରହ ସହଜ ହୋଇଯାଏ; କିମ୍ବା ଯଦି ସେମାନେ କୌଣସି ରାସ୍ତାରେ ପାଣି ଲିକ୍ ଦେଖିବାକୁ ପାଇବେ, ତେବେ ତୁରନ୍ତ ରିପୋର୍ଟ କଲେ ମୂଲ୍ୟବାନ ଜଳର ଅପଚୟକୁ ରୋକାଯାଇପାରିବ ।

ଆସ ଅନୁସନ୍ଧାନ କରିବା

ତୁମେ ଆଉ ଚାରି କିମ୍ବା ପାଞ୍ଚଟି ପଦକ୍ଷେପ ବିଷୟରେ ଚିନ୍ତା କରିପାରିବ କି ଯାହାକୁ ଦାୟିତ୍ୱସମ୍ପନ୍ନ ନାଗରିକମାନେ ସହରର ସେମାନଙ୍କ ଅଞ୍ଚଳକୁ ସାହାଯ୍ୟ କରିବା ପାଇଁ ନେଇପାରନ୍ତି ?



ଚିତ୍ର ୧୨.୩ । ମାଡ୍ରାସ କର୍ପୋରେସନ

ମାଡ୍ରାସ କର୍ପୋରେସନ (ବର୍ତ୍ତମାନ ଗ୍ରେଟର ଚେନ୍ନାଇ କର୍ପୋରେସନ), ୨୯ ସେପ୍ଟେମ୍ବର ୧୭୮୮ରେ ସ୍ଥାପିତ, ଭାରତର ସର୍ବପୁରାତନ ପୌର ଅନୁସନ୍ଧାନ ଅଟେ । ଇଷ୍ଟ ଇଣ୍ଡିଆ କମ୍ପାନୀ ପୂର୍ବ ବର୍ଷ ଏକ ଚାର୍ଟର ଜାରି କରି 'ଫୋର୍ଟ ସେଣ୍ଟ ଜର୍ଜ' ସହର ଏବଂ ଫୋର୍ଟଠାରୁ ୧୬ କିଲୋମିଟର ମଧ୍ୟରେ ଥିବା ସମସ୍ତ ଅଞ୍ଚଳକୁ ଏକ ନିଗମରେ ପରିଣତ କରିଥିଲା । ୧୭୯୨ ର ଏକ ସଂସଦୀୟ ଆଇନ ମାଡ୍ରାସ କର୍ପୋରେସନକୁ ସହରରେ ପୌର ଚିକିତ୍ସ ଆଦାୟ କରିବାର କ୍ଷମତା ଦେଇଥିଲା, ସେତେବେଳେ ପୌର ପ୍ରଶାସନ ଠିକ୍ ଭାବରେ ଆରମ୍ଭ ହୋଇଥିଲା ।

ଇନ୍ଦୋର ମହାନଗର ନିଗମ ଅଧୀନରେ ସେବା



ସମ୍ପତ୍ତି ଚିକିତ୍ସା	ଜଳ ଶୁଦ୍ଧ	କଠିନ ବର୍ଜ୍ୟବସ୍ତୁ ପରିଚାଳନା	ବ୍ୟବସାୟ, ହୋର୍ଟିଂ, ଟ୍ରେଡ୍ ଲାଇସେନ୍ସ
-------------------	----------	---------------------------	-----------------------------------



CRM* — ବିବାହ ପ୍ରମାଣପତ୍ର	CRM — ଅଗ୍ନିଶମ ସେବା	CRM — ବିଭିନ୍ନ ଲାଇସେନ୍ସ	CRM — ପାଣି ଟ୍ୟାଙ୍କର, ଆବର୍ଜନା ସଫା
-------------------------	--------------------	------------------------	----------------------------------



ଗଛ କଟା ଓ ଗଛ ପରିବହନ	CRM – ଅଭିଯୋଗ
--------------------	--------------

CRM – ଅନୁରୋଧ କ୍ରମେ ସେବା



ପାଣି ଟ୍ୟାଙ୍କର	ସେପ୍ଟିକ୍ ଟ୍ୟାଙ୍କର	ଅଭିଚୋରିୟମ୍	ଅନ୍ତମ ସଂସ୍କାର ଗାଡ଼ି	ମୋବାଇଲ୍ ଶୌଚାଳୟ	ଆମ୍ବୁଲାନ୍ସ
---------------	-------------------	------------	---------------------	----------------	------------

*CRM : ନାଗରିକ ସମ୍ପର୍କ ପରିଚାଳନା ।

(ଇନ୍ଦୋର ମ୍ୟୁନିସିପାଲିଟି କର୍ପୋରେସନ୍ ଦ୍ଵାରା ପ୍ରଦାନ କରାଯାଉଥିବା ସେବାର ତାଲିକା ଏଠାରେ ସରଳୀକରଣ କରାଯାଇଛି ।



ଏହା ବିଷୟରେ ଚିନ୍ତା କର

ମଧ୍ୟପ୍ରଦେଶର ଇନ୍ଦୋରକୁ ସ୍ୱଚ୍ଛ ସର୍ବେକ୍ଷଣ ସରକାରୀ ଯୋଜନାରେ କ୍ରମାଗତ ୭ ବର୍ଷ ଧରି ଭାରତର ସବୁଠାରୁ ସ୍ୱଚ୍ଛ ସହର ଭାବେ ପୁରସ୍କୃତ କରାଯାଇଛି । ଏହି ସଫଳତାରେ ଇନ୍ଦୋର ନାଗରିକଙ୍କ ଭୂମିକା କ'ଣ ହୋଇଥାନ୍ତା ?

ଆମେ ଦେଖିଲେ ଯେ, ଚେନ୍ନାଇ ଏବଂ ଇନ୍ଦୋରରେ ସେମାନଙ୍କ ସହରାଞ୍ଚଳର ଶୀର୍ଷରେ ମ୍ୟୁନିସିପାଲିଟି କର୍ମଚାରୀ ରାସନ ରହିଛି । କେବଳ ୧୦ ଲକ୍ଷରୁ ଅଧିକ ଜନସଂଖ୍ୟା ଥିବା ସହରଗୁଡ଼ିକରେ ଏକ ମହାନଗର ନିଗମ (ଯାହାକୁ 'ମହାନଗର ନିଗମ' ମଧ୍ୟ କୁହାଯାଏ) ସେମାନଙ୍କର ସର୍ବୋଚ୍ଚ ସଂସ୍ଥା ଭାବରେ ରହିଛି । ୧ରୁ ୧୦ ଲକ୍ଷ ମଧ୍ୟରେ ସର୍ବୋଚ୍ଚ ସଂସ୍ଥା ହେଉଛି ପୌର ପରିଷଦ (ଯାହାକୁ 'ପୌରପାଳିକା' ମଧ୍ୟ କୁହାଯାଏ) । କମ୍ ଜନସଂଖ୍ୟା ବିଶିଷ୍ଟ ସହର ଏବଂ ସହରରେ ଏକ ନଗର ପଞ୍ଚାୟତ ଅଛି ।

ଆସ ଅନୁସନ୍ଧାନ କରିବା

- ତୁମେ ରାଜ୍ୟରୁ ଏବଂ କିଛି ପଡ଼ୋଶୀ ରାଜ୍ୟରୁ କିଛି ସହର ଚୟନ କର । ଏଥିରେ ତୁମେ ରହୁଥିବା ସହର କିମ୍ବା ତୁମ ଗାଁ ନିକଟସ୍ଥ ସହର ଅନ୍ତର୍ଭୁକ୍ତ ହୋଇପାରେ । ସେମାନଙ୍କର ନଗର ପଞ୍ଚାୟତ, ପୌର ପରିଷଦ ନା ମହାନଗର ନିଗମ ଅଛି କି ନାହିଁ ତାହା ତୁମେ କେମିତି ଜାଣିବ? ସହରଗୁଡ଼ିକର ନାମ ଏବଂ ସେଗୁଡ଼ିକ ମଧ୍ୟରୁ ପ୍ରତ୍ୟେକର ସହରାଞ୍ଚଳ ସ୍ଥାନୀୟ ସଂସ୍ଥାର ପ୍ରକାର ସହିତ ଏକ ଟେବୁଲ୍ ପ୍ରସ୍ତୁତ କର ।
- ସହରାଞ୍ଚଳର ସ୍ଥାନୀୟ ସଂସ୍ଥାଗୁଡ଼ିକ ସେମାନଙ୍କ କାର୍ଯ୍ୟକଳାପକୁ କିପରି ପାଣି ପ୍ରଦାନ କରନ୍ତି? (ସଙ୍କେତ : ପୃଷ୍ଠା ୧୭୮ରେ ଚିତ୍ର ୧୨.୪ରେ ଇନ୍ଦୋର ମ୍ୟୁନିସିପାଲିଟି କର୍ମଚାରୀଙ୍କ ଦ୍ୱାରା ସମ୍ପାଦିତ କାର୍ଯ୍ୟର ଚିତ୍ରଗୁଡ଼ିକୁ ଧ୍ୟାନର ସହ ଦେଖ ।) ସେମାନଙ୍କ ମଧ୍ୟରୁ କିଛି ଦେଇ ପ୍ରାପ୍ତ ସେବା କି ?

ସମୀର : ନମସ୍କାର! ମୁଁ ତୁମକୁ ପୂର୍ବରୁ ଏଠାରେ ଦେଖିନାହିଁ । ତୁମେ ଏହି ଗାଁରେ ନୂଆ କି ?

ଅନୀତା : ନମସ୍କାର! ହଁ, ମୁଁ ନିକଟରେ ରହୁଥିବା ମୋର ଜେଜେମା'ଙ୍କୁ ଦେଖା କରିବାକୁ ଆସିଛି । ମୁଁ ସହରରୁ ଆସିଛି । ଏହା ଏଠାରୁ ସମ୍ପୂର୍ଣ୍ଣ ଭିନ୍ନ !

ସମୀର : ଓଃ, ପ୍ରକୃତରେ? ସହରରେ କଣ ଅଛି ?



ଅନୀତା : ଆଜ୍ଞା, ସେଠାରେ ବ୍ୟସ୍ତ ଏବଂ ଗହଳି ଅଛି, ସବୁଠି ଉଚ୍ଚ କୋଠା ଅଛି । ଏଠାରେ ସବୁବେଳେ ଅନେକ ଲୋକ ଭିଡ଼ ଜମାନ୍ତି ଏବଂ ଏଠାକାର ନିରବତା ତୁଳନାରେ ତାହା କୋଳାହଳଜନକ । ଏହାବ୍ୟତୀତ ଲୋକମାନେ ଅଧିକ ସ୍ଵାଧୀନ ଏବଂ ଅନେକ ସମୟରେ ନିଜ ପଡ଼ୋଶୀଙ୍କୁ ମଧ୍ୟ ଜାଣନ୍ତି ନାହିଁ ।

ସମୀର : ଖାଓ ! ଏଠାରେ ସମସ୍ତେ ସମସ୍ତଙ୍କୁ ଜାଣନ୍ତି ଏବଂ ପରସ୍ପରକୁ ସାହାଯ୍ୟ କରିବା ପାଇଁ ଆଗେଇ ଆସନ୍ତି - ଆମେ କ୍ଷେତ୍ରରେ ଏକାଠି କାମ କରୁ, ଏକାଠି ପର୍ବପର୍ବାଣୀ ପାଳନ କରୁ ଏବଂ ଏପରିକି ଏକ ସମ୍ପ୍ରଦାୟ ଭାବରେ ନିଷ୍ପତ୍ତି ନେଇଥାଉ ।



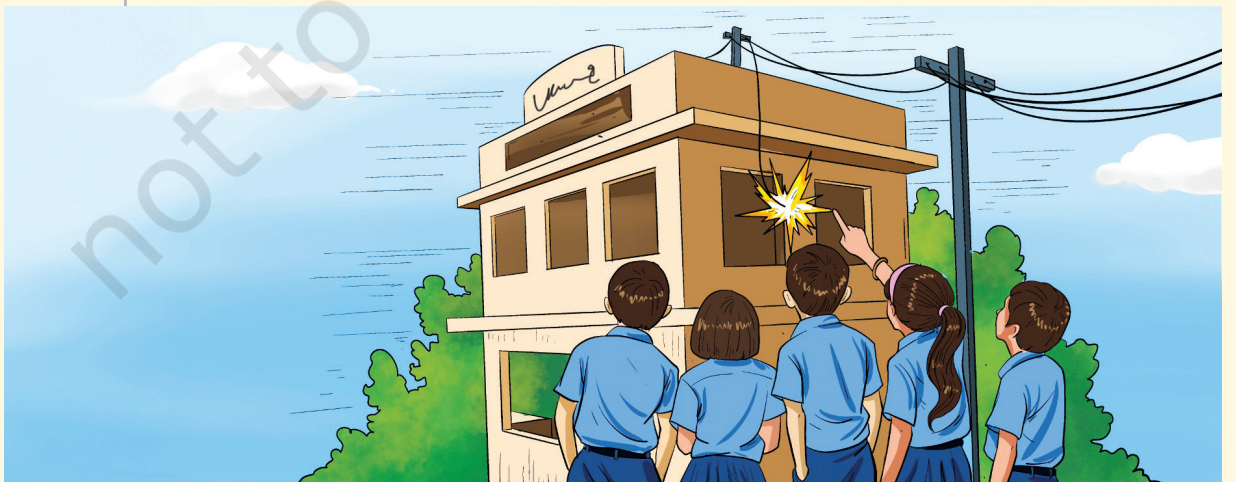
ଅନୀତା: ସହରରେ ଏବେ ବି କିଛି ସମ୍ପ୍ରଦାୟର ଭାବନା ରହିଛି । ଠିକ୍ ସେହିଦିନ ପ୍ରବଳ ବର୍ଷା ଯୋଗୁଁ ଗୋଟିଏ ଘର ଦୁଇ ରାସ୍ତା କଡ଼ରେ ଭୁସ୍ତୁଡ଼ି ପଡ଼ିଥିଲା । ଭଗ୍ନାବଶେଷକୁ ସଫା କରିବା ଏବଂ କେହି ଯେପରି ଭିତରେ ଫସି ନ ଥାଆନ୍ତି ସେଥିପାଇଁ ବିଭିନ୍ନ ସ୍ଥାନରୁ ଡକ୍ତରୀୟ ଲୋକ ଏକାଠି ହୋଇଥିଲେ ।

ସମୀର: ଏଭଳି ପରିସ୍ଥିତିରେ ସ୍ଥାନୀୟ ସରକାର ସାହାଯ୍ୟ କରନ୍ତି ନାହିଁ କି ?

ଅନୀତା: ହଁ, ଏହା ହୁଏ । ବାସ୍ତବରେ, ଆମର ସ୍ଥାନୀୟ ସଂସ୍ଥା ଏବଂ ନିର୍ବାଚିତ ପ୍ରତିନିଧି ଅଛନ୍ତି ଯେଉଁମାନେ ଆମକୁ ଏବଂ ଆମର ସ୍ଵାର୍ଥକୁ ପ୍ରତିନିଧିତ୍ଵ କରନ୍ତି ।

ସମୀର : ଆଜ୍ଞା, ଏହା ଆମ ଗ୍ରାମ ପଞ୍ଚାୟତ ପରି ଲାଗୁଛି, କେବଳ ବଡ଼। ସଭ୍ୟମାନେ ମଧ୍ୟ ନିର୍ବାଚିତ ହୁଅନ୍ତି, କିନ୍ତୁ ସେମାନେ ସମସ୍ତେ ପରସ୍ପରକୁ ଜାଣିଥିବାରୁ, ଅଧିକ ଲୋକ ଅଂଶଗ୍ରହଣ କରିପାରିବେ ଏବଂ ଗାଁ ସହିତ ଜଡ଼ିତ ସମସ୍ତ ପ୍ରକାର ସମସ୍ୟା ଉପରେ ଆଲୋଚନା କରିପାରିବେ । ବେଳେବେଳେ ଆମେ ପିଲାମାନେ ମଧ୍ୟ ଶୁଣିବାକୁ ପାଇଥାଉ ।

ଅନୀତା: ସତରେ? ତୁମେ ଏହାକୁ ତିଆରି କରୁନାହିଁ କି ?



ସମୀର : ଆଦୌ ନୁହେଁ ! ଅନ୍ୟଦିନ କିଛି ପିଲା ଦେଖିଲେ ଯେ ଏକ ବିଦ୍ୟୁତ ତାର ବିପଜ୍ଜନକ ଭାବରେ ତଳକୁ ଝୁଲୁଛି, ଯାହା ଏକ କୋଠାର ଛାତକୁ ପ୍ରାୟ ସ୍ପର୍ଶ କରୁଛି । ଆମେ କେବଳ ଏହାକୁ ରିପୋର୍ଟ କରିନାହିଁ, ବରଂ ଆମେ ଆମର ଜଣେ ଗ୍ରାମସଭା ସଦସ୍ୟଙ୍କୁ ବୁଝାଇଥିଲୁ ଯେ ଏକ ଇଲେକ୍ଟ୍ରିକ୍ ପୋଷ୍ଟକୁ ଚିକିଏ ସ୍ଥାନାନ୍ତର କରାଯିବା ଉଚିତ୍ ଏବଂ ଏହା କରାଯାଇଥିଲା ମଧ୍ୟ !

ଅନୀତା : ବହୁତ ଭଲ ! ମୁଁ ଭାବୁଛି ଗଣତନ୍ତ୍ର ସେମିତି କାମ କରିବା ଉଚିତ୍ । ସହରରେ ଏହା ଅଧିକ ଜଟିଳ ଲାଗୁଛି, କିନ୍ତୁ ଧାରଣା ସମାନ - ସମସ୍ତଙ୍କ ସ୍ଵର ଗୁରୁତ୍ଵପୂର୍ଣ୍ଣ ।

ସମୀର: ହଁ, ଏହା ହୁଏ ! ଦୁଃଖିତ, ମୋତେ ଯିବାକୁ ହେବ । ଚିକିଏ ସପିଂ ପାଇଁ ମା'ଙ୍କୁ ମୋର ସାହାଯ୍ୟ ଦରକାର । ସହର ବିଷୟରେ ମୋତେ କହିବା ପାଇଁ ଧନ୍ୟବାଦ ।

ଅନୀତା : ଏବଂ ତୁମ ଗାଁ ବିଷୟରେ ମୋତେ କହିବା ପାଇଁ ଧନ୍ୟବାଦ! ମୁଁ ନିଶ୍ଚିତ ଭାବରେ ଚାରିଆଡ଼େ ଚାହିଁବି ।

ସମୀର: ଆଜ୍ଞା, ହୁଏତ ଆମେ ପୁଣି ଥରେ ଭେଟିବୁ। ବିଦାୟ !

ଆମେ ଆଗକୁ ବଢ଼ିବା ପୂର୍ବରୁ...

- ସହରାଞ୍ଚଳରେ ବିକେନ୍ଦ୍ରୀକୃତ ଶାସନ ବିଭିନ୍ନ ସହରାଞ୍ଚଳ ସ୍ଥାନୀୟ ସଂସ୍ଥା ମାଧ୍ୟମରେ କାର୍ଯ୍ୟ କରିଥାଏ, ଯାହା ନାଗରିକଙ୍କ ଜୀବନକୁ ପ୍ରଭାବିତ କରୁଥିବା ବିଭିନ୍ନ କାର୍ଯ୍ୟ ସମ୍ପାଦନ କରିଥାଏ ।
- ଗ୍ରାମୀଣ ପରିପ୍ରେକ୍ଷୀରେ, ସହରାଞ୍ଚଳ ସ୍ଥାନୀୟ ସଂସ୍ଥାଗୁଡ଼ିକର ସଦସ୍ୟମାନେ ନିର୍ବାଚିତ ସଦସ୍ୟ ଅଛନ୍ତି ଯେଉଁମାନେ ସ୍ଥାନୀୟ ନାଗରିକଙ୍କୁ ପ୍ରତିନିଧିତ୍ଵ କରନ୍ତି ।
- ସ୍ଥାନୀୟ ସଂସ୍ଥାଯେପରି ଦକ୍ଷତାର ସହ କାର୍ଯ୍ୟ ସମ୍ପାଦନ କରିବାରେ ସକ୍ଷମ ହୁଅନ୍ତି ତାହା ସୁନିଶ୍ଚିତ କରିବା ମଧ୍ୟ ନାଗରିକମାନଙ୍କର କର୍ତ୍ତବ୍ୟ ।



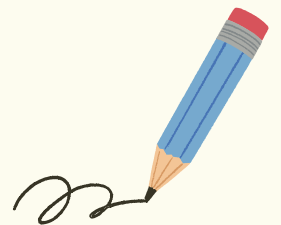
ପ୍ରଶ୍ନ, କାର୍ଯ୍ୟକଳାପ ଏବଂ ପ୍ରକଳ୍ପ

- ୧ ତୁମେ ସ୍ଵଲୀୟିବା ବାଟରେ, ତୁମେ ଏବଂ ତୁମ ସାଙ୍ଗମାନେ ଦେଖିଲ ଯେ ଏକ ପାଣି ପାଇପ୍ ଲିକ୍ ହେଉଛି । ଲିକ୍ ଯୋଗୁଁ ବହୁ ପରିମାଣରେ ପାଣି ନଷ୍ଟ ହେଉଛି । ଏଭଳି ପରିସ୍ଥିତିରେ ତୁମେ ଏବଂ ତୁମ ସାଙ୍ଗମାନେ କ'ଣ କରିବ ?
- ୨ ତୁମ କ୍ଲାସକୁ ତୁମ ନିକଟସ୍ଥ ଏକ ସହରାଞ୍ଚଳ ସ୍ଥାନୀୟ ସଂସ୍ଥାର ସଦସ୍ୟଙ୍କୁ ନିମନ୍ତ୍ରଣ କର । ସେମାନଙ୍କ ସହ ସେମାନଙ୍କ ଭୂମିକା ଓ ଦାୟିତ୍ଵ ସମ୍ପର୍କରେ ଆଲୋଚନା କର । ସେମାନଙ୍କୁ ପଚାରିବା ପାଇଁ ଏକ ସେଟ୍ ପ୍ରସ୍ତୁତ କର ଯାହା ସ୍ଵାରା ବୈଠକ ଫଳପ୍ରସ୍ତ ହୁଏ ।

- ୩ ତୁମ ପରିବାରର ପ୍ରାୟ ବୟସ୍କ ସଦସ୍ୟମାନଙ୍କ ସହିତ ଆଲୋଚନା କର ଏବଂ ସହରାଞ୍ଚଳର ସ୍ଥାନୀୟ ସଂସ୍ଥାଠାରୁ ସେମାନଙ୍କର ଆଶାର ଏକ ତାଲିକା ପ୍ରସ୍ତୁତ କର ।
- ୪ ଏକ ଉତ୍ତମ ସହରାଞ୍ଚଳ ସ୍ଥାନୀୟ ସଂସ୍ଥାର ବୈଶିଷ୍ଟ୍ୟର ଏକ ତାଲିକା ପ୍ରସ୍ତୁତ କର ।
- ୫ ଗ୍ରାମାଞ୍ଚଳରେ ପଞ୍ଚାୟତିରାଜ ବ୍ୟବସ୍ଥା ଏବଂ ସହରାଞ୍ଚଳ ସ୍ଥାନୀୟ ସଂସ୍ଥା ମଧ୍ୟରେ ସାମଞ୍ଜସ୍ୟ ଓ ପାର୍ଥକ୍ୟ କ'ଣ ?

ନୁତଲ୍ଲ

© NCERT
not to be republished



*'ନୁତଲ୍ଲ' ହେଉଛି ଆମର 'ନୋଟ୍ ଆଣ୍ଡ ଡ୍ରଇଂସ୍'ର ସଂକ୍ଷିପ୍ତ ନାମ!