

# आधारभूत लोकतंत्र – भाग 3 नगरीय क्षेत्रमे स्थानीय सरकार

अध्याय

12

हम चाहैत छी कि... एकटा पूर्ण विकसित स्थानीय निकायक गठन तत्काल होएबाक चाही, ... जाहिसँ लोककेँ सचमुच पता चलि सकय जे प्रशासन की अछि, मताधिकार की अछि, शक्ति की अछि, अधिकार की अछि आ एकटा छोट क्षेत्रमे, अपन शहरमे, अपन गाममे की विशेषाधिकार अछि।

— रुस्तम के. सिधवा, सदस्य, संविधान सभा  
(संविधान सभाक वाद-विवादक दौरान, 13 अक्टूबर 1949)

चित्र 12.1 | ग्रेटर मुम्बई नगर निगम (मूल रूपसँ 'बम्बई नगर निगम')क निर्माण 1865 मे कयल गेल छल।



महत्त्वपूर्ण  
प्रश्न

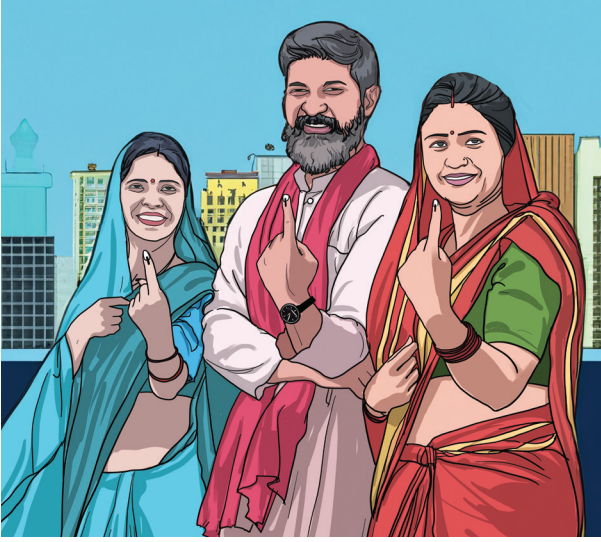


1. शहरी स्थानीय निकाय की अछि आ ओकर काज की अछि?
2. शासन आ लोकतंत्र मे ओ किएक महत्त्वपूर्ण अछि?



0681CH12

## परिचय



पहिनेक अध्यायसभ हमरा देखौलक अछि जे लोकतंत्रमे कोना सुशासन एकर उद्देश्य नागरिकसभकेँ सशक्त बनयब अछि जाहिसँ ओ अपन देशक कार्यकलापमे सक्रिय रूपसँ भाग लऽ सकय, चाहे ओ ग्रामीण, क्षेत्रीय, शहरी, राज्य वा राष्ट्रीय स्तर पर हो। ई सहभागी लोकतंत्रक व्यापक अवधारणा अछि।

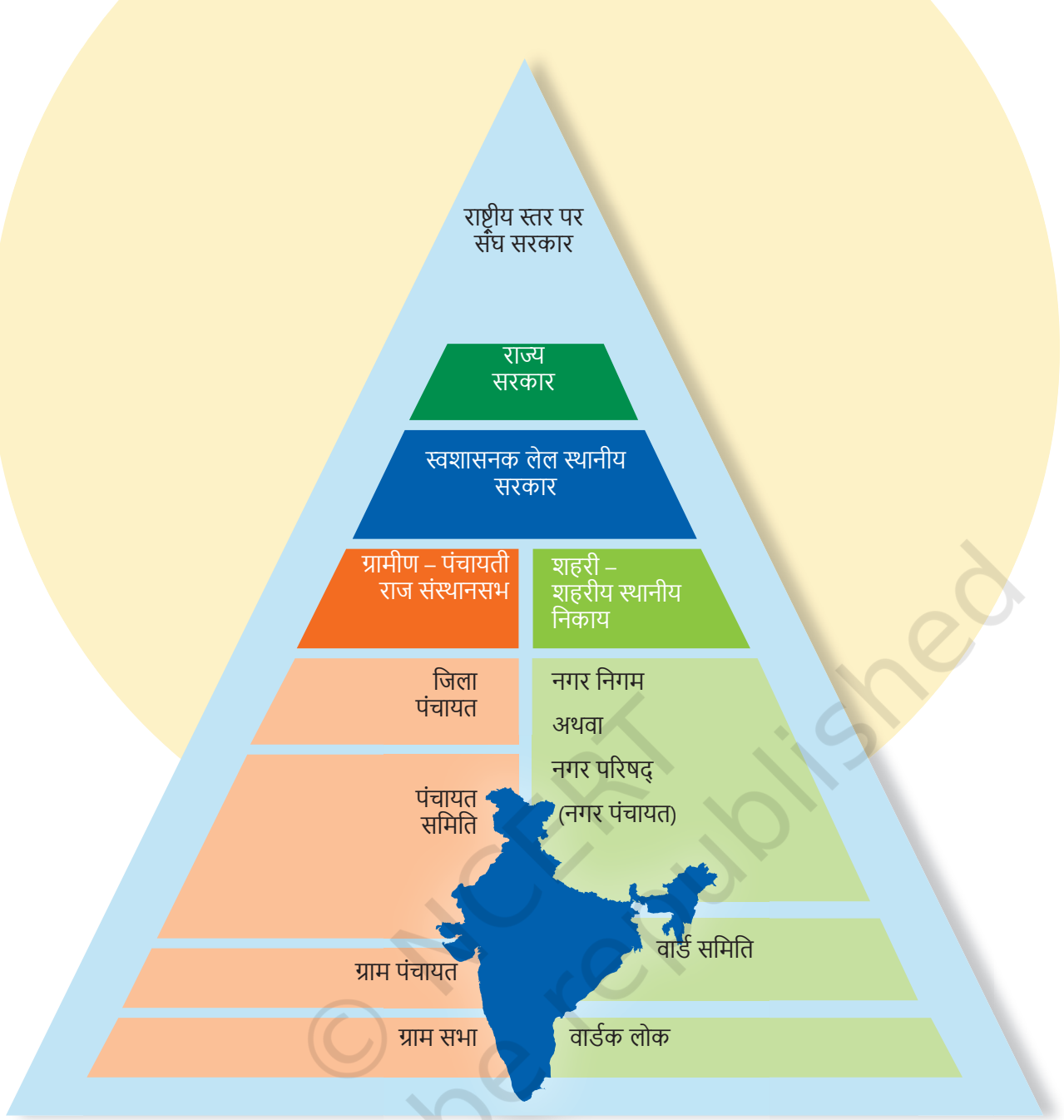
हम ग्रामीण संदर्भ मे प्रणालीक मूल बातकेँ देखलहुं। आब देखैत छी केना ई शहरी परिदृश्य मे काज करैत अछि। चूँकि बादवला सामान्यतः पहिलुक तुलनामे बेसी जटिल आ विविध अछि, तँ ई बुझल जा सकैत अछि जे

शहरी शासन प्रणालीकेँ सेहो बेसी जटिल होयबाक आवश्यकता अछि। तथापि हम अपना के एतय ओकर मूल सिद्धांत तक सीमित करब।

### आउ अन्वेषण करू

- कोलकाता, चेन्नई वा मुम्बई सन शहर गाम वा कस्बासँ बेसी जटिल आ विविध किएक अछि?
- अपन सहपाठीक सङ्ग कोनो शहरमे रहयवला विविध समुदायक सूची बनाउ जाहिसँ अहाँ परिचित छी। अहां कतेक सूचीबद्ध कए सकलहुं? सूची मे अहां आउर की देखैत छी?

शहरी क्षेत्रमे शासन आ प्रशासनक अन्वेषण करबासँ पहिने ई ग्रामीण सँ राष्ट्रीय धरि भारतीय शासन प्रणालीपर समग्र रूपसँ नजरि रखबामे सहायता करैत अछि, जेना कि एहिमे चित्रित कयल गेल अछि चित्र 12.2 पृष्ठ 175 पर। पिरामिडक आधार स्थानीय स्तर अछि, जे लोकक नजदीक अछि, जखन कि शीर्ष राष्ट्रीय स्तर अछि। अध्याय 11 मे, हम पिरामिडक बायां भागक अन्वेषण कयलहुँ; आब हम दहिन्ना तरफ देखब।



चित्र 12.2

### आउ अन्वेषण करू

उपरोक्त चित्र 12.2 मे, अहां पंचायती राज व्यवस्था आ शहरी स्थानीय सरकारक बीच की समानता आ अंतर पाबय अछि?



### शहरी स्थानीय निकाय

शहरी क्षेत्रमे स्थानीय सरकार संरचनाकेँ 'शहरी स्थानीय निकाय' कहल जाइत अछि। ओ सभ विकेन्द्रीकृत अछि, जकर अर्थ अछि जे शीर्ष पर केन्द्रीय प्राधिकरणक अधीन काज करबाक बदला स्थानीय समुदायक सीधा कहब

अछि जे ओकर क्षेत्रक प्रबन्धन कोना कयल जाइत अछि वा हुनका कोन समस्याक सामना करय पडैत अछि। ई कोनो क्षेत्रमे रहयवला नागरिकक लेल एक सङ्ग आबि निर्णय लेबाक लेल एकटा तंत्र अछि जे हुनका लेल की सबसँ नीक अछि।

शहर आ कस्बाकेँ छोट-छोट इकाइसभमे विभाजित कयल गेल अछि जकरा 'वार्ड' कहल जाइत अछि, आ वार्ड समितिसभ स्वास्थ्य शिविरक आयोजन, एकल उपयोग प्लास्टिकक उपयोगक विरुद्ध अभियानक आयोजन आदि गतिविधिकेँ सुविधाजनक बनबैत अछि। ओ सभ कोनो एहन चीज पर सेहो नजरि रखैत छथि जे गलत भऽ सकैत अछि - पानिक रिसाव, अवरुद्ध नाली, क्षतिग्रस्त सड़क आदि- आ एहन समस्याक सूचना अधिकारीसभकेँ दैत छथि। यद्यपि, वार्डक सटीक कार्यप्रणाली प्रत्येक राज्यमे भिन्न होइत अछि, जे ओकर नियमक आधार पर होइत अछि।



कुल मिलाकऽ शहरी स्थानीय निकाय कतेको कार्यक लेल उत्तरदायी अछि - बुनियादी ढाँचाक देखभाल, कब्रिस्तानक रखरखाव, कचरा संग्रह आ निपटान, सरकारी योजनासभक कार्यान्वयनक जाँच, स्थानीय कर आ जुर्माना वसूल आदि। क्षेत्रक आर्थिक आ सामाजिक विकासक योजनामे सेहो हुनकर किछु भूमिका अछि। मुदा, एहि निकायसभकेँ अपन काज कुशलतापूर्वक करबामे सक्षम होयबाक लेल शहरमे रहयवला लोकसभकेँ सेहो अपन कर्तव्यक पालन

करबाक चाही, जकर अर्थ अछि जे हुनका अपन क्षेत्रक प्रति सावधानी आ चिन्ता देखबक चाही। याद राखू जे ई एकटा सहभागी लोकतंत्र अछि। उदाहरणक लेल, जँ लोक अपशिष्ट पृथक्करणक संबंधमे निर्देशक सावधानीपूर्वक पालन करैत छथि तँ कचरा संग्रह आसान भऽ जाइत अछि; या जँ ओ कोनो गलीमे पानिक रिसाव देखैत छथि तखन एकर तत्काल सूचना देलासँ बहुमूल्य पानिक आओर बर्बादीकेँ रोकल जा सकैत अछि।

### आउ अन्वेषण करू

की अहां चारि अथवा पाँच आओर क्रियाक बारे मे सोचि सकैत छी जहिसँ कर्तव्यनिष्ठ नागरिक शहर के अपन क्षेत्र देखभाल करैयमे सहायता कऽ सकैत छथि?



चित्र 12.3। मद्रास निगम

19 सितम्बर 1688में स्थापित मद्रास निगम (आब ग्रेटर चेन्नई निगम) भारतक सबसँ पुरान नगरपालिका संस्थान अछि। ईस्ट इंडिया कंपनी पछिला साल एकटा चार्टर जारी कयलक जाहिमे 'फोर्ट सेंट जॉर्ज' शहर आ किलासँ 16 किलोमीटरक भीतर सभ क्षेत्र एकटा निगममे गठित कयल गेल। 1792क एकटा संसदीय अधिनियम मद्रास निगमकेँ शहरमे नगरपालिका कर लगयबाक अधिकार देलक, जखन नगरपालिका प्रशासन ठीकसँ शुरू भेल।

## इन्दौर नगर निगमक अन्तर्गत सेवा

					
संपत्ति कर	पानिक शुल्क	सूखा कूडा प्रबंधन	व्यवसाय, विज्ञापन, व्यापार लाइसेंस		
					
सी.आर.एम* — विवाह प्रमाणपत्र	सी.आर. एम. — अग्निशमन सेवा	सी.आर.एम. — विभिन्न लाइसेंस	सी.आर.एम. — पानिक टैंकर, मलबा हटेनाय		
					
गाछ काटनाई आ गाछक परिवहन	सी.आर.एम. — शिकायत				
<b>सी.आर.एम. — आग्रह पर सेवा</b>					
					
पानिक टैंकर	सेप्टिक टैंकर	सभागार	अंतिम संस्कार वाहन	चल शौचालय	एम्बुलेंस

\*सी.आर.एम.: नागरिक संबंध प्रबंधन।

(इन्दौर नगर निगम द्वारा देल जायवला सेवाक सूची एतय सरल कयल गेल अछि।)

चित्र 12.4। इन्दौर नगर निगमक अधीन सेवा



## आउ विचार करु

मध्य प्रदेशक इन्दौरकेँ स्वच्छ सर्वेक्षण लगातार सात साल तक सरकारी योजनाक अंतर्गत भारतक सबसँ स्वच्छ शहरसँ सम्मानित कयल गेल अछि। एहि उपलब्धिमे इन्दौरक नागरिकक की भूमिका भऽ सकैत छल?

जेना कि हम देखैत छी जे चेन्नई आ इन्दौरक शहरी निकायक शीर्ष पर नगर निगम अछि। मात्र 10 लाखसँ बेसी जनसंख्यावाला शहरमे एकटा नगर निगम (जकरा 'महानगर निगम' सेहो कहल जाइत अछि) अपन सर्वोच्च निकायक रूपमे अछि। 1 सँ 10 लाखक बीच, सर्वोच्च निकाय एकटा नगर परिषद (जकरा 'नगर पालिका' सेहो कहल जाइत अछि) अछि। छोट आबादी वाला शहर आ कस्बामे नगर पंचायत होइत अछि।

## आउ अन्वेषण करु

- अपन राज्यसँ आ किछु पड़ोसी राज्यसँ किछु शहर चुनू। एहिमे अहाँक शहर सम्मिलित भए सकैत अछि अपन शहर या गामक निकटतम शहर मे रहू। अहां केना पता करब जे हुनका लग नगर पंचायत, नगर परिषद या नगर निगम अछि? शहरक नाम आ ओहिमे सँ प्रत्येक लग शहरी स्थानीय निकायक प्रकारक संग एकटा तालिका बनाउ।
- शहरी स्थानीय निकाय अपन गतिविधिक लेल कोना धन दैत अछि? (संकेत: पृष्ठ 178 पर चित्र 12.4 मे इन्दौर नगर निगम द्वारा कयल गेल कार्यसभक चित्रकेँ ध्यानसँ देखू। की ओहिमे सं किछु सेवाक भुगतान कएल जाइत अछि?)



समीर: नमस्कार! हम अहां के अईठाम पहिले नहि देखलहुं। की अहां एहि गाममे नव छी?

अनिता: नमस्कार! हँ, हम अपन दादा-दादी सं भेंट कए रहल छी जे लगमे रहैत छथि। हम शहर सं छी। ई अईठाम सं एकदम अलग अछि!

समीर: ओह, सचमुच? ई शहर केहन अछि?



अनिता : खैर, ई व्यस्त आ भीड़-भाड़ वला अछि, जाहिमे सभ ठाम ऊँच इमारत अछि। सभ समय कतेको लोक दौड़ैत रहैत छथि आ एहिठामक शान्तताक तुलनामे ई शहरमे हल्ला अछि। संगहि, लोक बेसी स्वतंत्र होइत छथि आ प्रायः अपन पड़ोसीकेँ सेहो नहि जनैत छथि।

समीर: वाह! अईठाम सभ कियो आउर सभ के जनैत अछि आओर एक दोसरक मदति करबाक लेल तत्पर करैत छी - हम सभ खेतमे एक सङ्ग काज करैत छी, पाबनि एक सङ्ग मनबैत छी, आ एतय धरि कि सामूहिक निर्णय सेहो लैत छी।



अनिता : ठीक अछि, शहरमे एखनो समुदायक किछु भावना अछि। ठीक दोसर दिन, भारी बरखाक बाद, दू गली दूर एकटा घर ढहि गेल। मलबा साफ करबामे मदति लेल आ ई सुनिश्चित करबाक लेल जे भीतर कियो फँसल नहि अछि ताहि लेल चारूकात सँ दर्जनों लोक जमा भेलाह।

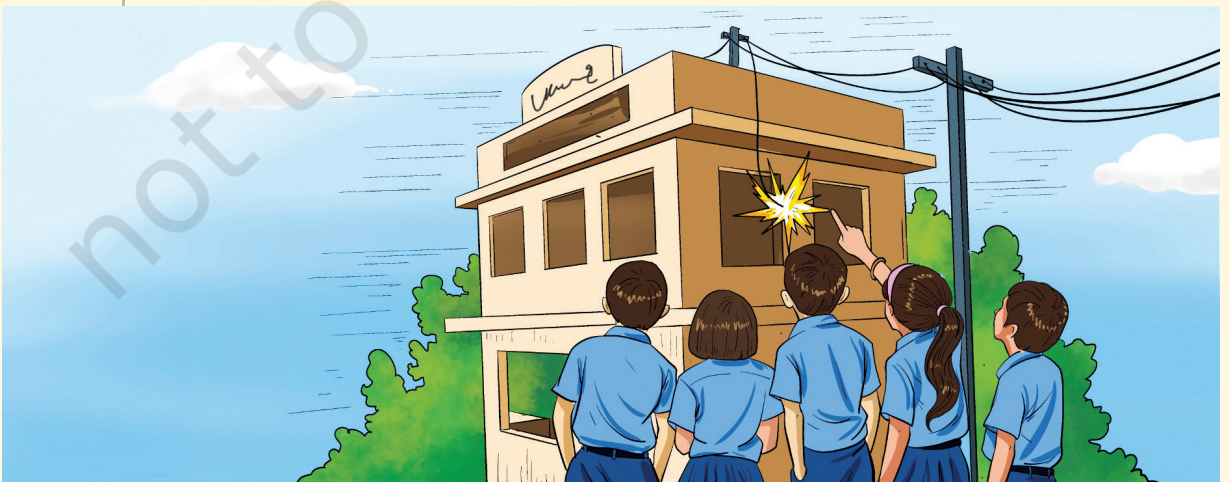
समीर: की स्थानीय सरकार एहन मामला मे मदद नहि करैत अछि?

अनिता: हँ, इ करैत अछि। वास्तवमे, हमरासभ लग स्थानीय निकाय आ निर्वाचित प्रतिनिधि

छथि जे हमरसभक हितक प्रतिनिधित्व करैत छथि।

समीर: ठीक अछि, ई हमर गाम पंचायत जकाँ लगैत अछि, मात्र पैघ अछि । सदस्य सेहो चुनल जाइत छथि, मुदा चूँकि ओ सभ एक दोसरकेँ जनैत छथि, बहुत बेसी लोक भाग लऽ सकैत छथि आ गामसँ सम्बन्धित सभ प्रकारक मुद्दापर चर्चा कऽ सकैत छथि। कखनहु-कखनहु हम बच्चा सभ सेहो सुनि सकैत छी।

अनिता: सचमुच? अहां बढा-चढा कऽतऽ नहि कहि रहल छी?



समीर: बिल्कुल नहि! एक दिन किछु बच्चा देखलक जे बिजलीक तार खतरनाक रूपसँ नीचा लटकल अछि, जे लगभग एकटा भवनक छतकेँ छू रहल अछि। हम मात्र एकर सूचना नहि देलहुँ अपितु अपन ग्राम सभाक एकटा सदस्यकेँ बुझौलहुँ जे बिजलीक चौकी कने स्थानान्तरित कयल जेबाक चाही। आ इ भए गेल!

अनिता: बढ़िया! हमरा लगैत अछि जे लोकतंत्र के एना काज करए के चाही। शहरमे ई बेसी जटिल बुझाइत अछि, मुदा विचार एके अछि - सबहक आवाज मायने रखैत अछि।

समीर: हँ, इ करैत अछि! माफ करू, हमरा विदा दियऽ। हमर माय के कने खरीदारी के लेल हमर मदद के जरूरत अछि। शहर के बारे मे बताबए के लेल धन्यवाद।

अनिता: आ अहां के गामक बारे मे बताबए के लेल धन्यवाद! हम निश्चित रूप सं चारूकात देखए जा रहल छी।

समीर: ठीक अछि, प्राय: हम कखनहु फेर भेंट करब। त चलै छी!

## आगू बढ़लासँ पहिने..

- शहरी क्षेत्रमे विकेन्द्रीकृत शासन विभिन्न शहरी स्थानीय निकायक माध्यमसँ काज करैत अछि, जे नागरिकक जीवनकेँ प्रभावित करयवला विभिन्न कार्यकेँ पूरा करैत अछि।
- ग्रामीण संदर्भ जकाँ, शहरी स्थानीय निकायमे एहन सदस्य चुनल गेल अछि जे स्थानीय नागरिकक प्रतिनिधित्व करैत अछि।
- नागरिकक कर्तव्य सेहो छैक जे ई सुनिश्चित करय जे स्थानीय निकाय अपन काज कुशलतापूर्वक करबामे सक्षम हो।



## प्रश्न, गतिविधि आओर परियोजना

1. विद्यालय जाइत काल अहां आ अहांक दोस्त देखैत छी जे पानिक पाइप रिसाव भऽ रहल अछि। रिसावक कारण बहुत पानि बर्बाद भऽ रहल अछि। एहन स्थिति मे अहां आ अहांक दोस्त की करब?
2. अपन लगपासक शहरी स्थानीय निकायक कोनो सदस्यकेँ अपन कक्षामे आमंत्रित करू। हुनका लोकनिक भूमिका आ दायित्व पर चर्चा करू। हुनका सभसँ पूछबाक लेल प्रश्नक एकटा समूह तैयार करू जाहिसँ बैसार फलदायी रहय।

3. Discuss with adult members of your family and neighbourhood, and make a list of their expectations from the urban local bodies.
4. Make a list of characteristics of a good urban local body.
5. What are the similarities and differences between the Panchayati Raj system in rural areas and the urban local bodies?

## नूडल्स

© NCERT  
not to be republished

\*'नूडल्स' हमर संक्षिप्त नाम अछि 'नोट्स एंड ड्रडल्स'!

