

# କାର୍ଯ୍ୟର ମୂଲ୍ୟ

ଯେତେବେଳେ ତୁମେ କୌଣସି କାମ କରୁଛ, ଏହା ବ୍ୟତୀତ ଆଉ କିଛି ଚିନ୍ତା କର ନାହିଁ । ଏହାକୁ ପୂଜା ଭାବରେ, ସର୍ବୋଚ୍ଚ ପୂଜା ଭାବରେ କର ଏବଂ ନିଜର ପୂରା ଜୀବନ ଏଥିରେ ନିୟୋଜିତ କର ।

— ସ୍ଵାମୀ ବିବେକାନନ୍ଦ

## ବଡ଼ ପ୍ରଶ୍ନ



1. ଲୋକମାନେ କେଉଁ ପ୍ରକାରର କାର୍ଯ୍ୟକଳାପରେ ନିୟୋଜିତ ହୁଅନ୍ତି ?
2. ଆମର ଦୈନନ୍ଦିନ ଜୀବନରେ ସେମାନଙ୍କର ଅବଦାନ କ'ଣ?



0681CH13

ଅନୁ ଓ କବୀର ପାର୍କରେ ଖେଳୁଥିବା ବେଳେ ପଡ଼ୋଶୀ ଗୀତା ଆଣ୍ଟିଙ୍କୁ ଓହ୍ଲାଇଥିବା ଦେଖୁଥିଲେ । ସେ କାମ ସାରି ଘରକୁ ଫେରୁଥିଲେ ଏବଂ ଯୁନିଫର୍ମ ପିନ୍ଧିଥିଲେ । ଭାରତୀୟ ବାୟୁସେନାରେ ଜଣେ ପାଇଲଟ ଭାବେ ସେ ସମଗ୍ର ସହରର ଗୌରବ ।





... ଆଖପାଖ ପିଲାମାନଙ୍କୁ ମାଗଣା ଭୂଗୋଳ କ୍ଲାସ ପ୍ରଦାନ କରୁଛନ୍ତି ...



... ଆମ ପରିବା ବଗିଚାର ଯତ୍ନ ନେଉଛନ୍ତି, ଏବଂ ...



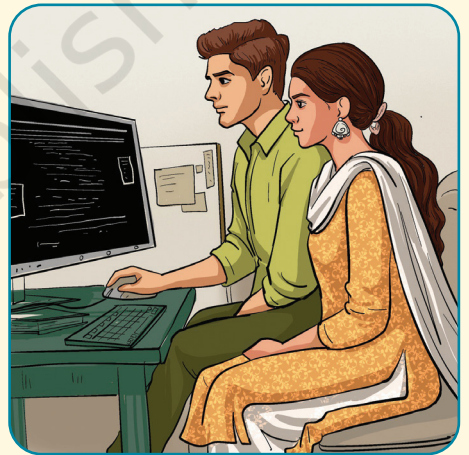
... ଘର ପାଇଁ କାମରେ ସାହାଯ୍ୟ କରୁଛନ୍ତି ।



ମୋ ପିତାମାତା ଏକ ଦୋକାନ ଚଳାନ୍ତି ଯାହା ଯୁନିଫର୍ମ ଏବଂ ଅନ୍ୟ ପ୍ରସ୍ତୁତ ପୋଷାକ ବିକ୍ରି କରେ। ପାବା ସକାଳୁ ଶୀଘ୍ର ଚାଲିଯାଆନ୍ତି ଏବଂ ଆମେ ସ୍କୁଲଯିବା ପରେ ମା' ତାଙ୍କ ସହ ଦୋକାନରେ ଯୋଗ ଦିଅନ୍ତି ।



ସାଧାରଣତଃ ଆମେ ସ୍କୁଲରୁ ଘରକୁ ଫେରିବା ବେଳକୁ ମା' ଫେରି ଆସନ୍ତି । ସେ ଏକ ସ୍ଵେଚ୍ଛାସେବୀ ଗୋଷ୍ଠୀରେ ମଧ୍ୟ ଯୋଗଦାନ କରନ୍ତି ଯାହା ସମୁଦାୟର ମହିଳାମାନଙ୍କୁ ବୁଣିବା ଶିଖାଏ ।



ତୁମର ମୋର ବଡ଼ ଭାଇ ରୋହନ ମନେ ଅଛନ୍ତି କି ? ଯେତେବେଳେ ସେ ମୋତେ ସ୍କୁଲରୁ ନେବାକୁ ଆସିଥିଲେ ସେତେବେଳେ ତୁମେ ତାଙ୍କୁ ଭେଟିଥିଲେ। ସେ ଜଣେ ସଫ୍ଟୱେର ଇଞ୍ଜିନିୟର ଏବଂ କମ୍ପ୍ୟୁଟର ଆପ୍ଲିକେସନ୍ ତିଆରି କରୁଥିବା ଏକ କମ୍ପାନୀରେ କାମ କରନ୍ତି । ସପ୍ତାହ ଶେଷରେ ସେ ସ୍ଵେଚ୍ଛାସେବୀ ଭାବେ ନିକଟସ୍ଥ କଲେଜର ଯୁବ ବିକାଶ କାର୍ଯ୍ୟକ୍ରମରେ ଯୋଗ ଦେଇଥିବା ଲୋକଙ୍କୁ କମ୍ପ୍ୟୁଟର କୌଶଳ ଶିଖାଇଥିଲେ ।



ଓଓ, ଅନୁ, ଆମ ଆଖପାଖରେ ଥିବା ସମସ୍ତେ ପ୍ରତିଦିନ ଅନେକ କାମ କରନ୍ତି !

## ଆସ ଅନୁସନ୍ଧାନ କରିବା

ଅନୁ ଏବଂ କବୀରଙ୍କ କାହାଣୀରେ ଲୋକମାନେ କେଉଁ କାର୍ଯ୍ୟକଳାପରେ ନିୟୋଜିତ ହୋଇଥିଲେ? ନିମ୍ନରେ ଦିଆଯାଇଥିବା ସାରଣୀରେ ସେଗୁଡ଼ିକ ଉଲ୍ଲେଖ କର :



କାହାଣୀର ଚରିତ୍ର	ସେମାନେ କାର୍ଯ୍ୟରେ ନିୟୋଜିତ ଅଛନ୍ତି	

ଉପରୋକ୍ତ ଆଲୋଚନା ଭଳି ବିଭିନ୍ନ ପ୍ରକାର କାର୍ଯ୍ୟକଳାପକୁ ଦୁଇଟି ଗୋଷ୍ଠୀ ବା ଶ୍ରେଣୀରେ ବିଭକ୍ତ କରାଯାଇଛି: ଅର୍ଥନୈତିକ କାର୍ଯ୍ୟକଳାପ ଏବଂ ଅଣ-ଅର୍ଥନୈତିକ କାର୍ଯ୍ୟକଳାପ ।

ଅର୍ଥନୈତିକ କାର୍ଯ୍ୟକଳାପ ହେଉଛି ସେଗୁଡ଼ିକ ଯେଉଁଥିରେ ଟଙ୍କା କିମ୍ବା ଟଙ୍କା ବଦଳରେ ଅନ୍ୟ କିଛି ସମ୍ପାଦନ କରାଯାଏ । ସମ୍ପୂର୍ଣ୍ଣ ପକ୍ଷଙ୍କ ପାଇଁ ପଇସାର ମୂଲ୍ୟ ରହିଛି । ଉଦାହରଣ ସ୍ୱରୂପ, ବଜାରେ ସ୍କୁଲ ବ୍ୟାଗ୍ ବିକ୍ରି କରୁଥିବା ଜଣେ ବ୍ୟବସାୟୀ, ବଜାରରେ ଉତ୍ପାଦିତ ଦ୍ରବ୍ୟ ବିକ୍ରି କରୁଥିବା ଜଣେ କୃଷକ, ମାମଲା ରୁଜୁ କରି ଶୁଳ୍କ ରୋଜଗାର କରୁଥିବା ଜଣେ ଓକିଲ, ଗୋଟିଏ ସ୍ଥାନରୁ ଅନ୍ୟ ସ୍ଥାନକୁ ମାଲ ପରିବହନ କରୁଥିବା ଟ୍ରକ୍ ଡ୍ରାଇଭର, କାର୍ ନିର୍ମାଣ କାରଖାନାରେ ନିୟୋଜିତ ଶ୍ରମିକ ଇତ୍ୟାଦି ।

ପଇସାର ମୂଲ୍ୟ :  
ଜଣେ ବ୍ୟକ୍ତି ଏକ ବସ୍ତୁ ଉପରେ ଯେଉଁ ଆର୍ଥିକ ମୂଲ୍ୟ ରଖିଥାଏ ଏଥିରୁ ସେମାନେ ଯେଉଁ ଲାଭ ପାଆନ୍ତି ତାହା ଉପରେ ଆଧାରିତ ।

ବଜାର: ଏପରି ଏକ ସ୍ଥାନ ଯେଉଁଠାରେ ଲୋକମାନେ ଦ୍ରବ୍ୟ ଏବଂ ସେବା ର ବିନିମୟରେ ନିୟୋଜିତ ହୁଅନ୍ତି । ଲୋକମାନେ ଅନ୍ୟ ସାମଗ୍ରୀ ପାଇଁ ଜିନିଷ ଏବଂ ସେବା ବିନିମୟ କରିପାରନ୍ତି କିନ୍ତୁ ଅଧିକାଂଶ ବଜାରରେ ଟଙ୍କା ପାଇଁ ଏଗୁଡ଼ିକ ବିନିମୟ କରାଯାଏ ।

ଶୁଳ୍କ: ବୃତ୍ତିଗତ ପରାମର୍ଶ କିମ୍ବା ସେବା ବଦଳରେ କୌଣସି ବ୍ୟକ୍ତି କିମ୍ବା ସଂସ୍ଥାକୁ ଦିଆଯାଇଥିବା ଦେୟ । ଉଦାହରଣ ସ୍ୱରୂପ, ଜଣେ ଡାକ୍ତର ଏବଂ ଜଣେ ଓକିଲଙ୍କୁ ଦିଆଯାଇଥିବା ଏକ ପାଉଣା ।

ଅଣ-ଅର୍ଥନୈତିକ କାର୍ଯ୍ୟକଳାପ ହେଉଛି ତାହା କିମ୍ବା ସମ୍ପତ୍ତି ସୃଷ୍ଟି କରନ୍ତି ନାହିଁ ବରଂ କୃତଜ୍ଞତା, ପ୍ରେମ, ଯତ୍ନ ଏବଂ ସମ୍ମାନ ଭଳି ଭାବନାରୁ କରାଯାଏ । ଉଦାହରଣ ସ୍ୱରୂପ, ପିତାମାତା ପରିବାର

ବାମରୁ ଡାହାଣ, ଉପରରୁ ତଳକୁ:  
 ବିକ୍ରୟ କରୁଥିବା ଜଣେ ବ୍ୟବସାୟୀ  
 ବଜାରରେ ସ୍କୁଲ ବ୍ୟାଗ୍  
 ବିକ୍ରି କରୁଛନ୍ତି, ଚାଷୀ  
 ବଜାରରେ ଅମଳକୁ ବଜାରରେ ବିକ୍ରି କରୁଛନ୍ତି,  
 ମାମଲା ଲଢୁଥିବା ଜଣେ ଓକିଲ  
 ଗୋଟିଏ ସ୍ଥାନରୁ ଅନ୍ୟ ସ୍ଥାନକୁ ମାଲ ପରିବହନ  
 କରୁଛନ୍ତି ଜଣେ ଟ୍ରକ୍ ଡ୍ରାଇଭର  
 କାର୍ ନିର୍ମାଣ କାରଖାନାରେ କାମ କରୁଥିବା ଶ୍ରମିକ



ପାଇଁ ଖାଦ୍ୟ ରୋଷେଇ କରନ୍ତି କିମ୍ବା ସେମାନଙ୍କ ପିଲାମାନଙ୍କୁ ସ୍କୁଲ କାମରେ ସାହାଯ୍ୟ କରନ୍ତି, ଯୁବକମାନେ ଜେଜେବାପାଙ୍କ ଯତ୍ନ ନିଅନ୍ତି, ଘର ମରାମତିରେ ପରିବାର ସଦସ୍ୟ ସାହାଯ୍ୟ କରନ୍ତି ଇତ୍ୟାଦି ।

ବାମରୁ ଡାହାଣ:  
 ପରିବାର ପାଇଁ ପିତାମାତା  
 ଖାଦ୍ୟ ରୋଷେଇ କରୁଛନ୍ତି  
 ମା' ନିଜ ପିଲାଙ୍କୁ ବିଦ୍ୟାଳୟ  
 କାର୍ଯ୍ୟ କରିବାରେ ସାହାଯ୍ୟ  
 କରୁଛନ୍ତି





ବାମରୁ ଡାହାଣ:  
ନାତୁଣୀ ଜେଜେମା'ଙ୍କ ଯତ୍ନ ନେଉଛନ୍ତି  
ପରିବାର ଲୋକେ ଘର ମରାମତିରେ  
ସହଯୋଗ କରୁଛନ୍ତି

### ଆସ ଅନୁସନ୍ଧାନ କରିବା

ପୃଷ୍ଠା ୧୮୫ରେ ଦିଆଯାଇଥିବା ସାରଣୀରେ, ତୁମେ ତୃତୀୟ ଖାଲି ସ୍ଥଳ ଦେଖୁଛ କି ? ଏହି ସ୍ଥଳକୁ 'ଅର୍ଥନୈତିକ / ଅଣ-ଅର୍ଥନୈତିକ କାର୍ଯ୍ୟକଳାପ' ଭାବେ ନାମକରଣ କର । ବର୍ତ୍ତମାନ ସେମାନଙ୍କୁ କାର୍ଯ୍ୟକଳାପର ପ୍ରକୃତି ଅନୁଯାୟୀ ବର୍ଗୀକରଣ କର ।

ଅନୁ ଏବଂ କବୀରଙ୍କ କାହାଣୀରେ ବାୟୁସେନାର ପାଇଲଟ ଗୀତା ଆଣ୍ଟିଙ୍କୁ ଦରମା ମିଳିଥାଏ । ସେ ଦେଶର ସେବା କରିବା ସହ ଏକ ଅର୍ଥନୈତିକ କାର୍ଯ୍ୟକଳାପ ମଧ୍ୟ କରନ୍ତି । ଅନୁଙ୍କ ଭାଇ ରୋହନ ଏକ ସଫ୍ଟୱେର କମ୍ପାନୀରେ କାମ କରନ୍ତି ଏବଂ ଏଥିପାଇଁ ତାଙ୍କୁ ଦରମା ଦିଆଯାଏ । ସପ୍ତାହଶେଷରେ, ସେ ନିକଟସ୍ଥ କଲେଜର ଯୁବ ବିକାଶ କାର୍ଯ୍ୟକ୍ରମରେ ସ୍ଵେଚ୍ଛାସେବୀ ଭାବରେ ମଧ୍ୟ ଯୋଗ ଦିଅନ୍ତି, ଯେଉଁଠାରେ ସେ ଯୁବକମାନଙ୍କୁ କମ୍ପ୍ୟୁଟର କୌଶଳ ଶିଖାଉଛନ୍ତି । ଏହା ଏକ ଅଣ-ଅର୍ଥନୈତିକ କାର୍ଯ୍ୟକଳାପ ।



ଦରମା:  
ଏକ ନିର୍ଦ୍ଧାରିତ  
ନିୟମିତ ଦେୟ  
ସାଧାରଣତଃ ଜଣେ  
ନିଯୁକ୍ତିଦାତାଙ୍କ ଦ୍ଵାରା  
ମାସିକ ପ୍ରଦାନ  
କରାଯାଏ  
ଜଣେ କର୍ମଚାରୀଙ୍କୁ ।

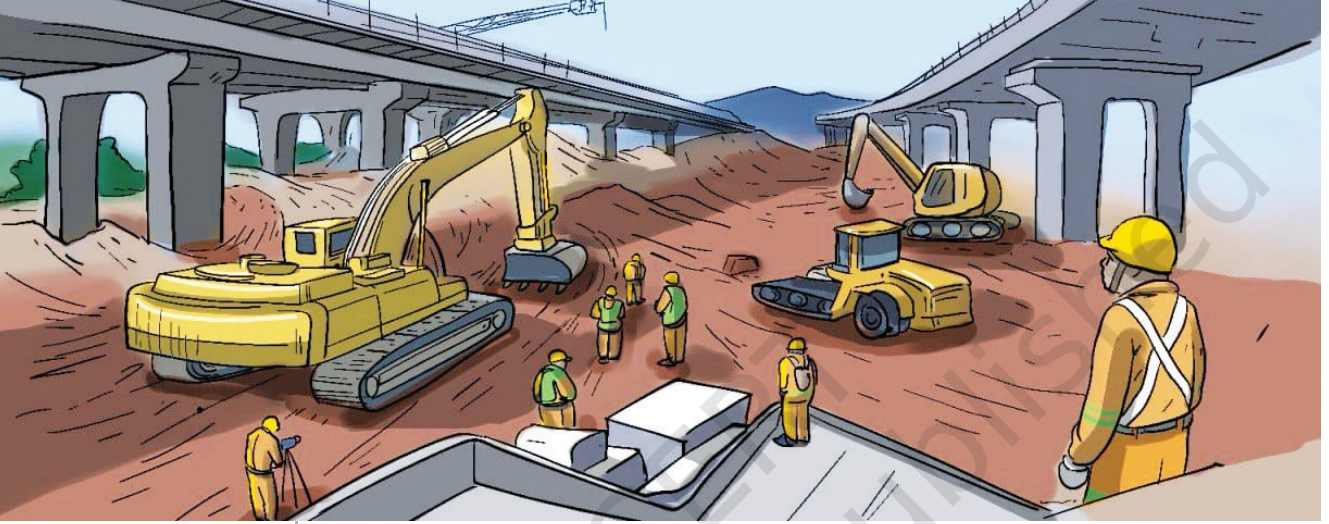


### ଏହା ବିଷୟରେ ଚିନ୍ତା କର

- ◇ ଯେତେବେଳେ କବୀରଙ୍କ ଜେଜେବାପା ସ୍ଵେଚ୍ଛାକୃତ ଭାବରେ ପଡ଼ୋଶୀ ପିଲାମାନଙ୍କୁ ମାଗଣାରେ ଶିକ୍ଷା ଦିଅନ୍ତି, ତାହା ଏକ ଅର୍ଥନୈତିକ କାର୍ଯ୍ୟକଳାପ ନା ଅଣ-ଅର୍ଥନୈତିକ କାର୍ଯ୍ୟକଳାପ ? ତୁମକୁ ବିଦ୍ୟାଳୟରେ ଶିକ୍ଷା ଦେଉଥିବା ତୁମ ଶିକ୍ଷକମାନଙ୍କଠାରୁ ଏହା କିପରି ଭିନ୍ନ ? ସହପାଠୀଙ୍କ ସହ ଆଲୋଚନା କର ।
- ◇ କିଛି ଅଣ-ଅର୍ଥନୈତିକ କାର୍ଯ୍ୟକଳାପ କ'ଣ ଯାହା ତୁମ ଏବଂ ତୁମ ପରିବାର ପାଇଁ ଗୁରୁତ୍ଵପୂର୍ଣ୍ଣ ? ସେଗୁଡ଼ିକ କାହିଁକି ମୂଲ୍ୟବାନ ?

## ଅର୍ଥନୈତିକ କାର୍ଯ୍ୟକଳାପର ପ୍ରକାର

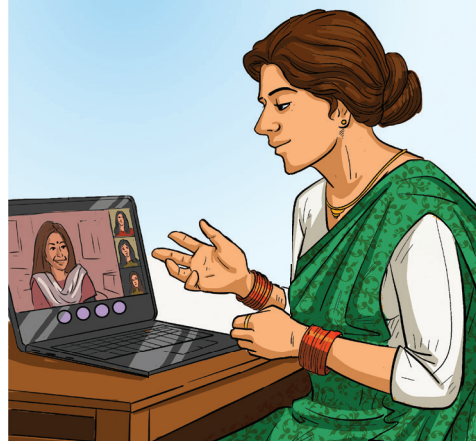
କମଳାପୁର ଗାଁରେ ଥିବା ତାଙ୍କ ମାଉସୀ ଘରକୁ ଯିବାପାଇଁ କାବ୍ୟା ଉତ୍ସାହିତ ଥିଲେ । ବାଟରେ ସେ ଦେଖିଲେ ଯେ ଗାଁ ନିକଟରେ ଏକ ରାଜପଥ ନିର୍ମାଣ କରାଯାଉଛି ଏବଂ ନିର୍ମାଣ ସ୍ଥଳରେ ଭିଡ଼ ଜମିଛି । ଏକ୍ସକାଭେଟର ଓ ବୁଲଡୋଜର ଭଳି ବଡ଼ ବଡ଼ ମେସିନ୍ ଉତ୍ସର୍ଗୀକୃତ



ଚେକ୍ରିସିଆନଙ୍କ ଦ୍ଵାରା ପରିଚାଳିତ ହେଉଥିଲା । ଏହି ନୂତନ ରାଜପଥ ନିକଟସ୍ଥ ସହରକୁ ଯାତ୍ରା ସମୟକୁ ୫ ଘଣ୍ଟାରୁ ମାତ୍ର ୨ ଘଣ୍ଟାକୁ ହ୍ରାସ କରିବାକୁ ପ୍ରତିଶ୍ରୁତି ଦେଇଛି । କାବ୍ୟା ଭାବିଲା ଯେ ରାଜପଥ ପ୍ରସ୍ତୁତ ହେବା ପରେ ସେ ତାଙ୍କ ମାଉସୀଙ୍କୁ ଅଧିକ ଥର ଦେଖା କରିବାକୁ ସକ୍ଷମ ହେବେ, କାରଣ ସେଠାକୁ ଯିବାକୁ କମ୍ ସମୟ ଲାଗିବ । ଏହି ଭାବନାରେ ଖୁସି ହୋଇ କାବ୍ୟା ନିଜ ମାଉସୀଙ୍କୁ ଅଭିନନ୍ଦନ ଜଣାଇବାକୁ ଏବଂ ସ୍ଵାଦିଷ୍ଟ ଜଳେବି ଖାଇବାକୁ ଦୌଡ଼ିଆସିଲେ ଯାହା ସେ ତିଆରି କରିଥିଲେ । ସେମାନଙ୍କ ସହ କାବ୍ୟାଙ୍କ ମାମୁଁ ମଧ୍ୟ ଥିଲେ, ଯିଏ କି ନିକଟରେ କାମ ସାରି ଘରକୁ ଫେରିଥିଲେ ।

ସେ ଏକ ନିର୍ମାଣ କମ୍ପାନୀରେ ଚେକ୍ରିସିଆନ୍ ଏବଂ ବୁଲଡୋଜର ଚଳକ । ତାଙ୍କ ସେବା ପାଇଁ ତାଙ୍କୁ ମାସିକ ଦରମା ମିଳିଥାଏ ।

ପରଦିନ କାବ୍ୟାଙ୍କ ମାଉସୀ ସକାଳୁ ଉଠି ଘରକାମ ଶେଷ କରି କାମକୁ ଚାଲିଗଲେ । ସେ ଗାଁ



ଡାକଘରେ ଚାକିରି କରନ୍ତି ଏବଂ ମାସିକ ଦରମା ପାଆନ୍ତି । ସନ୍ଧ୍ୟାରେ ଅଫିସ୍ କାମ ସାରି ସେ ଅନ୍ଲାଇନ୍ କ୍ଲାସ୍ ଆୟୋଜନ କରି ଛାତ୍ରଛାତ୍ରୀଙ୍କୁ ସ୍କୁଲ୍ ପରୀକ୍ଷା ପାଇଁ ପ୍ରସ୍ତୁତିରେ ସାହାଯ୍ୟ କରିଥାନ୍ତି । ସେ ଏହି କ୍ଲାସ୍ ଗୁଡ଼ିକ ପାଇଁ ସାପ୍ତାହିକ ଫି' ଆଦାୟ କରନ୍ତି ।

ସପ୍ତାହଶେଷରେ କାବ୍ୟା ତାଙ୍କ ମାଉସୀଙ୍କ ସହ କିଛି ସ୍ବାଦିଷ୍ଟ ଆମ୍ବ ଖାଇବା ପାଇଁ ସ୍ଥାନୀୟ ଆମ୍ବ ବଗିଚାକୁ ଯାଇଥିଲେ ।

ସେଠାରେ ସେ ସାହିଲ ନାମକ ଜଣେ କୃଷି ଶ୍ରମିକଙ୍କୁ ଦେଖିଲେ, ଯିଏ କି ନିକଟସ୍ଥ ଜଣେ କୃଷକଙ୍କ ଜମି ଚାଷ କରିବା ପାଇଁ ଟ୍ରାକ୍ଟର ବ୍ୟବହାର କରୁଥିଲେ । ସେ ତାଙ୍କ ପ୍ରୟାସ ପାଇଁ ଦୈନିକ ରୋଜଗାର ରୂପରେ

**ମଜୁରୀ** ପାଇଥାନ୍ତି । ତାଙ୍କ କାମ ପାଇଁ ତାଙ୍କୁ ନଗଦ ରେ କିଛି ଦରମା ମିଳିଥାଏ ଏବଂ ଅବଶିଷ୍ଟ ଅଂଶ ସମାନ ମୂଲ୍ୟର ଆମ୍ବ ଆକାରରେ ମିଳିଥାଏ । ତାଙ୍କ କାର୍ଯ୍ୟର ଏକ ଅଂଶ ଭାବରେ ତାଙ୍କୁ ମିଳୁଥିବା ଆମ୍ବକୁ **ପ୍ରକାରରେ ଦେୟ** କୁହାଯାଏ ।



**ମଜୁରୀ :**  
ନିଯୁକ୍ତିଦାତା ଏକ ନିର୍ଦ୍ଦିଷ୍ଟ ସମୟ ପାଇଁ ଶ୍ରମିକଙ୍କୁ ଦେୟ ପ୍ରଦାନ କରନ୍ତି ।

**ପ୍ରକାରରେ ଦେୟ :** ସମ୍ପାଦିତ କାର୍ଯ୍ୟ ପାଇଁ ପ୍ରାପ୍ତ ଏକ ଅଂଶ-ନଗଦ ଦେୟ ।



**ଏହା ବିଷୟରେ ଚିନ୍ତା କର**

ଆଜି ତୁମେ ଘରୁ ସ୍କୁଲ ଯିବା ବାଟରେ ଲୋକମାନେ କେଉଁ ସବୁ ଅର୍ଥନୈତିକ କାର୍ଯ୍ୟରେ ନିଯୋଜିତ ଅଛନ୍ତି ତାହା ମନେ ପକାଇପାରିବେ କି ? ସେହି ଲୋକମାନଙ୍କୁ କେଉଁ ଉପାୟରେ ଦରମା ଦିଆଯାଏ ବୋଲି ତୁମ ଭାବୁଛ ?

ବର୍ତ୍ତମାନ ଆମେ ବୁଝିପାରୁଛୁ ଯେ, ଅର୍ଥନୈତିକ କାର୍ଯ୍ୟକଳାପ ହେଉଛି ଅର୍ଥ ଦୃଷ୍ଟିରୁ ମୂଲ୍ୟ । ଅର୍ଥନୈତିକ କାର୍ଯ୍ୟକଳାପ ମଧ୍ୟ କିଛି ଜିନିଷକୁ ଅନ୍ୟ ରୂପରେ ରୂପାନ୍ତରିତ କରିବା ପ୍ରକ୍ରିୟାର ପ୍ରତ୍ୟେକ ପର୍ଯ୍ୟାୟରେ ମୂଲ୍ୟ ଯୋଡ଼ିଥାଏ । ଏହାକୁ ମୂଲ୍ୟ ସଂଯୋଜନ କୁହାଯାଏ ।

ଏହାକୁ ବୁଝିବା ପାଇଁ ଆସ କାବ୍ୟାଙ୍କ ବାପା ରାଜେଶଙ୍କ ଉଦାହରଣ ନେବା ।



ରାଜେଶ ଜଣେ ବଡ଼େଇ, ଯିଏ ଆସବାବପତ୍ର ତିଆରି କରିବା ପାଇଁ ନିକଟସ୍ଥ ବଜାରରୁ ୨୦୦ ଟଙ୍କାରେ କାଠ କିଣିଥାନ୍ତି ।



ଆସବାବପତ୍ର ନିର୍ମାଣ ପାଇଁ ସେ ସ୍ୱତନ୍ତ୍ର ଉପକରଣ ଏବଂ ଅନ୍ୟାନ୍ୟ ସାମଗ୍ରୀ ବ୍ୟବହାର କରନ୍ତି ।



ବଜାରରେ ରାଜେଶ ଗୋଟିଏ ଚେୟାର ୧୦୦୦ ଟଙ୍କାରେ ବିକ୍ରି କରନ୍ତି ।

ଚେୟାର ପାଇଁ କାଠର ମୂଲ୍ୟ ୨୦୦ ଟଙ୍କା ରହିଛି। ତେବେ ଅବଶିଷ୍ଟ ୪୦୦ ଟଙ୍କା (୧୦୦୦ - ୨୦୦ ଟଙ୍କା) କଣ? ରାଜେଶଙ୍କ ଦକ୍ଷତା, ସମୟ ଏବଂ ପରିଶ୍ରମର ଆର୍ଥିକ ମୂଲ୍ୟ ହିଁ ସେହି ଚେୟାର ତିଆରିରେ ଖର୍ଚ୍ଚ ହୋଇଥିଲା । ରାଜେଶ କାଠକୁ ଆସବାବପତ୍ରରେ ପରିଣତ କରି ଏହାର ମୂଲ୍ୟ ବଢ଼ାଇଛନ୍ତି । କାଠ କିଣିବାଠାରୁ ଆରମ୍ଭ କରି ଚେୟାର ବିକ୍ରି କରିବା ପର୍ଯ୍ୟନ୍ତ ଏହି ସବୁ କାର୍ଯ୍ୟରେ ଦେୟ ଦେବାକୁ ପଡ଼ିଥାଏ । ତେଣୁ ସେମାନେ ଅର୍ଥନୈତିକ କାର୍ଯ୍ୟକଳାପର ଏକ ଅଂଶ ଅଟନ୍ତି ।

## ଆମ ଅନୁସନ୍ଧାନ କରିବା

ସେହି କାର୍ଯ୍ୟକଳାପ / ବୃତ୍ତି ବିରୋଧରେ ଯାହାକୁ ତୁମେ ଭାବ ଯେ ଏହା ଆର୍ଥିକ ମୂଲ୍ୟ ସୃଷ୍ଟି କରେ ସେଠାରେ ଏକ ଠିକ୍ ଚିହ୍ନ କର । ଶେଷରେ ଖାଲି ଧାଡ଼ିରେ ତୁମେ ଦୁଇଟି କାର୍ଯ୍ୟକଳାପ ଏବଂ ଅର୍ଥ ସମ୍ବନ୍ଧୀୟ ମୂଲ୍ୟ ସୃଷ୍ଟିର ଉଦାହରଣ ଯୋଡ଼ିପାରିବ କି ?



କାର୍ଯ୍ୟକଳାପ / ବୃତ୍ତି	ଅର୍ଥ ସମ୍ବନ୍ଧୀୟ ମୂଲ୍ୟ ସୃଷ୍ଟିର ଉଦାହରଣ
୧. ବେକର (Baker)	
୨. ଦର୍ଜି	
୩. ଜଣେ ଚାଷୀ ତାଙ୍କର ଗ୍ରୀଙ୍କୁର ମରାମତି କରୁଛନ୍ତି	
୪. ଡାକ୍ତର	
୫. ପିତାମାତା ମାନେ ନିଜ ପରିବାର ପାଇଁ ରାତ୍ରି ଭୋଜନ ରୋଷେଇ କରନ୍ତି	
୬. ବୈଜ୍ଞାନିକ	
୭. ଅସୁସ୍ଥ ଜେଜେମା'ଙ୍କ ଯତ୍ନ ନେଉଥିବା ବ୍ୟକ୍ତି	
୮.	
୯.	

## ଅଣ-ଅର୍ଥନୈତିକ କାର୍ଯ୍ୟକଳାପର ଗୁରୁତ୍ୱ

ଯଦିଓ ଅଣ-ଅର୍ଥନୈତିକ କାର୍ଯ୍ୟକଳାପରେ ଟଙ୍କା ସାମିଲ ହୋଇନପାରେ, କିନ୍ତୁ ସେମାନେ ସୃଷ୍ଟି କରୁଥିବା ମୂଲ୍ୟ ଆମ ଜୀବନରେ ଗୁରୁତ୍ୱପୂର୍ଣ୍ଣ ।

### ସେବା: ନିଃସ୍ୱାର୍ଥପର ସେବା

ମନ୍ଦିର, ଗୁରୁଦ୍ୱାରା, ମନ୍ଦିର ଏବଂ ଚର୍ଚ୍ଚ ପରି ଅନେକ ସ୍ଥାନରେ ସେବା ଦେଖନ୍ତି । ଉଦାହରଣ ସ୍ୱରୂପ, ଗୁରୁଦ୍ୱାରରେ ଥିବା ଲଙ୍କାର ବା ସମୁଦାୟର ରୋଷଶାଳା ପ୍ରତ୍ୟେକ ପର୍ଯ୍ୟଟକଙ୍କୁ ମାରଣରେ ଖାଦ୍ୟ ପରିବେଷଣ କରିଥାଏ । ଏହି ଅଭ୍ୟାସ ସନ୍ତୋଷ ଏବଂ କୃତଜ୍ଞତା ଭାବନାକୁ

ପ୍ରୋତ୍ସାହିତ କରେ, ଏବଂ ସେମାନେ ପ୍ରତିବଦଳରେ କିଛି ଆଶା ନକରି ସମାଜରେ ଯୋଗଦାନ କରିବାର ଏକ ଉପାୟ ମଧ୍ୟ ।



ମନ୍ଦିର ଶ୍ରଦ୍ଧାଳୁଙ୍କୁ ପ୍ରସାଦ ବଣ୍ଟନ କରୁଛି



ସ୍ୱର୍ଣ୍ଣ ମନ୍ଦିରରେ ଲଙ୍କାର



ସ୍କୁଲ ଭାରତ ଅଭିଯାନ

### ସମୁଦାୟରେ ଅଂଶଗ୍ରହଣର ଶକ୍ତି

ସ୍କୁଲ ଭାରତ ଅଭିଯାନ ଆମ ଆଖପାଖକୁ ସ୍କୁଲ ରଖିବା ପାଇଁ ସମସ୍ତ ଭାରତୀୟ ନାଗରିକଙ୍କ ସାମୂହିକ ପ୍ରୟାସ ଉପରେ ଆଧାରିତ । ବ୍ୟକ୍ତିଗତ ଭାବେ, ଆମେ ଆମ ଘର ଏବଂ ଆଖପାଖ ଅଞ୍ଚଳକୁ ସଫା ରଖୁଥାଉ । ରାସ୍ତାଘାଟ, ରାସ୍ତା, ପାର୍କ ଓ ଅନ୍ୟାନ୍ୟ ସାର୍ବଜନୀନ ସ୍ଥାନ କିମ୍ବା କମ୍ୟୁନିଟି ଅଞ୍ଚଳକୁ ସଫା କରିବା ପାଇଁ ଲୋକମାନେ ଏକାଠି ହୋଇଥାନ୍ତି । ଏହି ପ୍ରୟାସ ଘର, ପଡ଼ୋଶୀ, ସମାଜ ଓ ରାଷ୍ଟ୍ରରେ ମିଳିମିଶି ଏକ ସ୍ୱଚ୍ଛତା ଆଣିଥାଏ ।



ବନ ମହୋତ୍ସବ

ସାମୂହିକ ସମୁଦାୟ କାର୍ଯ୍ୟର ଆଉ ଏକ ଉଦାହରଣ ହେଉଛି ଭାରତର ବନ ମହୋତ୍ସବ (ଜଙ୍ଗଲର ପର୍ବ) ପାଳନରେ ଅଂଶଗ୍ରହଣ । ବୃକ୍ଷର ମୂଲ୍ୟ ଏବଂ ଜଙ୍ଗଲର ସଂରକ୍ଷଣ ବିଷୟରେ ସଚେତନତା ସୃଷ୍ଟି କରିବା ।

ବୃକ୍ଷରୋପଣ ଅଭିଯାନ ପାଇଁ ସମ୍ପ୍ରଦାୟର ସଦସ୍ୟମାନଙ୍କୁ ଏକାଠି କରିବା ପାଇଁ ଏହି ପଦକ୍ଷେପ ନିଆଯାଇଛି ।



### ଏହା ବିଷୟରେ ଚିନ୍ତା କର

- ◇ ଭାରତରେ ଅନେକ ସମ୍ପ୍ରଦାୟର ସମାନ ଅଭ୍ୟାସ ଅଛି ଯେଉଁଥିରେ ଗୋଷ୍ଠୀ ଅଂଶଗ୍ରହଣ ଅନ୍ତର୍ଭୁକ୍ତ । ତୁମେ ତୁମ ଅଞ୍ଚଳରୁ କିଛି ଚିହ୍ନଟ କରିପାରିବ କି?
- ◇ ଆମେ ଭାରତରେ ଅନେକ ପର୍ବପର୍ବାଣୀ ପାଳନ କରିଥାଉ । ଏହି ପର୍ବପର୍ବାଣୀ ସମୟରେ, ଲୋକମାନେ ଏକାଠି ହୋଇ ବିଭିନ୍ନ କାର୍ଯ୍ୟକ୍ରମ ଆୟୋଜନ କରିଥାନ୍ତି। ସେମାନେ ସ୍ଥାନକୁ ଏକାଠି ସଜାଇଥାନ୍ତି ଏବଂ ସେମାନେ ରୋଷେଇ କରୁଥିବା ଖାଦ୍ୟ କୁ ବାଣ୍ଟିଥାନ୍ତି । ଏହା ଅଣ-ଅର୍ଥନୈତିକ କାର୍ଯ୍ୟକଳାପ କି? ତୁମେ କାହିଁକି ଭାବ ଯେ ସେମାନେ ଏବେ ବି ଏହାର ମୂଲ୍ୟ ରଖୁଛନ୍ତି ?
- ◇ ତୁମ ବିଦ୍ୟାଳୟ କିମ୍ବା ତୁମ ଅଞ୍ଚଳରେ ଆରମ୍ଭ ହୋଇଥିବା ଗୋଷ୍ଠୀ କାର୍ଯ୍ୟକ୍ରମଗୁଡ଼ିକୁ ତୁମେ ଚିହ୍ନଟ କରିପାରିବ କି? ଏହି କାର୍ଯ୍ୟକ୍ରମଗୁଡ଼ିକ ସମୟରେ ତୁମେ କ'ଣ ଦେଖୁଥିଲ ?

### ଆମେ ଆଗକୁ ଯିବା ପୂର୍ବରୁ...

- ଏହି ଅଧ୍ୟାୟରେ ଆମେ ଅର୍ଥନୈତିକ ଏବଂ ଅଣ-ଅର୍ଥନୈତିକ କାର୍ଯ୍ୟକଳାପ ବିଷୟରେ ଶିଖିଲେ ।
- ଅର୍ଥନୈତିକ କାର୍ଯ୍ୟକଳାପ ଦ୍ଵାରା ସୃଷ୍ଟି ହେଉଥିବା ମୂଲ୍ୟ ବୃଦ୍ଧି ବିଷୟରେ ମଧ୍ୟ ଆମେ ଶିଖିଲେ।
- ଅଣ-ଅର୍ଥନୈତିକ କାର୍ଯ୍ୟକଳାପ କିପରି ସାମାଜିକ କଲ୍ୟାଣ, ବ୍ୟକ୍ତିଗତ କଲ୍ୟାଣ ଏବଂ ସାମଗ୍ରିକ ଜୀବନର ଗୁଣବତ୍ତା ବୃଦ୍ଧିରେ ଯୋଗଦାନ କରେ ତାହା ଆମେ ବୁଝିଲେ ।



### ପ୍ରଶ୍ନ, କାର୍ଯ୍ୟକଳାପ ଏବଂ ପ୍ରକଳ୍ପ

୧. ଅଣ-ଅର୍ଥନୈତିକ କାର୍ଯ୍ୟକଳାପ ଠାରୁ ଅର୍ଥନୈତିକ କାର୍ଯ୍ୟକଳାପ କିପରି ଭିନ୍ନ ?
୨. ଲୋକମାନେ କେଉଁ ପ୍ରକାରର ଅର୍ଥନୈତିକ କାର୍ଯ୍ୟକଳାପରେ ନିୟୋଜିତ ହୁଅନ୍ତି ? ଉଦାହରଣ ଦେଇ ବର୍ଣ୍ଣନା କର ।
୩. ଯେଉଁମାନେ ସମାଜସେବା କାର୍ଯ୍ୟରେ ନିୟୋଜିତ ଅଛନ୍ତି ସେମାନଙ୍କର ବହୁତ ମୂଲ୍ୟ ରହିଛି । ଏହି ବିବୃତ୍ତି ଉପରେ ମନ୍ତବ୍ୟ ଦିଅ ।
୪. ବିଭିନ୍ନ ଅର୍ଥନୈତିକ କାର୍ଯ୍ୟକଳାପ ପାଇଁ ଲୋକଙ୍କୁ କ୍ଷତିପୂରଣ ଦେବାର ବିଭିନ୍ନ ଉପାୟ କ'ଣ? କିଛି ଉଦାହରଣ ଦିଅ ।

# ନୁତଳ୍ପ

© NCERT  
not to be republished

\*'ନୁତଳ୍ପ' ହେଉଛି ଆମର 'ନୋଟ୍ ଆଣ୍ଡ ଡ୍ରଇଂସ୍'ର ସଂକ୍ଷିପ୍ତ ନାମ!

