

भू-रूप ते जीवन

अध्याय 3

मनुक्खें दे बीझ कोला मुक्त, केई उचाइयें, ढलानें ते बड्डे मैदानें आहू ली धरती, जेहू दे च बक्ख-बक्ख शक्तियां कन्नै संपन्न बूहू टे न, साढे लेई फैली दी ऐ ते असेंगी अपने खजाने दर्शादी ऐ! ... धरती मेरी मां ऐ ते में ओहू दा ज्याणा आं।

— अथर्ववेद, भूमि सूक्त (‘पृथ्वी दा भजन’)



बड्डा सोआल



1. प्रमुख किसमें दे भू-रूप ते जीवन ते संस्कृति आस्तै उं'दा म्हत्तव केहू ऐ ?
2. हर इक भू-रूप कन्नै जुड़ी दियां जीवन दियां चुनौतियां ते मौके केहू न ?



0681CH03

परीचे

जैदातर स्तनधारियें आंहू गर मनुक्ख बी जमीन पर रौहू दे न। जि'यां के तुसें दिक्खेआ होग, जमीन दे केई रूप ते विशेशतां न; एहू दा रूप इक खेतर कोला दुए खेतर च बड़ा बदलदा ऐ। मन्नी लैओ जे तुस झारखंड दे लौहू के नागपुर नांS कन्नै जाने जाने आहू ले खेतर थमां सिड़क रस्ते राहें जातरा करा दे ओ, उत्तर प्रदेश दे प्रयागराज पुज्जो ते उत्तराखंड दे अल्मोड़ा जाओ। रस्ते च, तुसें गी बड़े बक्खरे परिदृश्य दिक्खने गी मिलडन। असल च, तुसें गी लै प्रमुख भू-रूपें दा सामना करना पौग, जिं'दा अस हून पता लांगे।



आओ पता लाचै

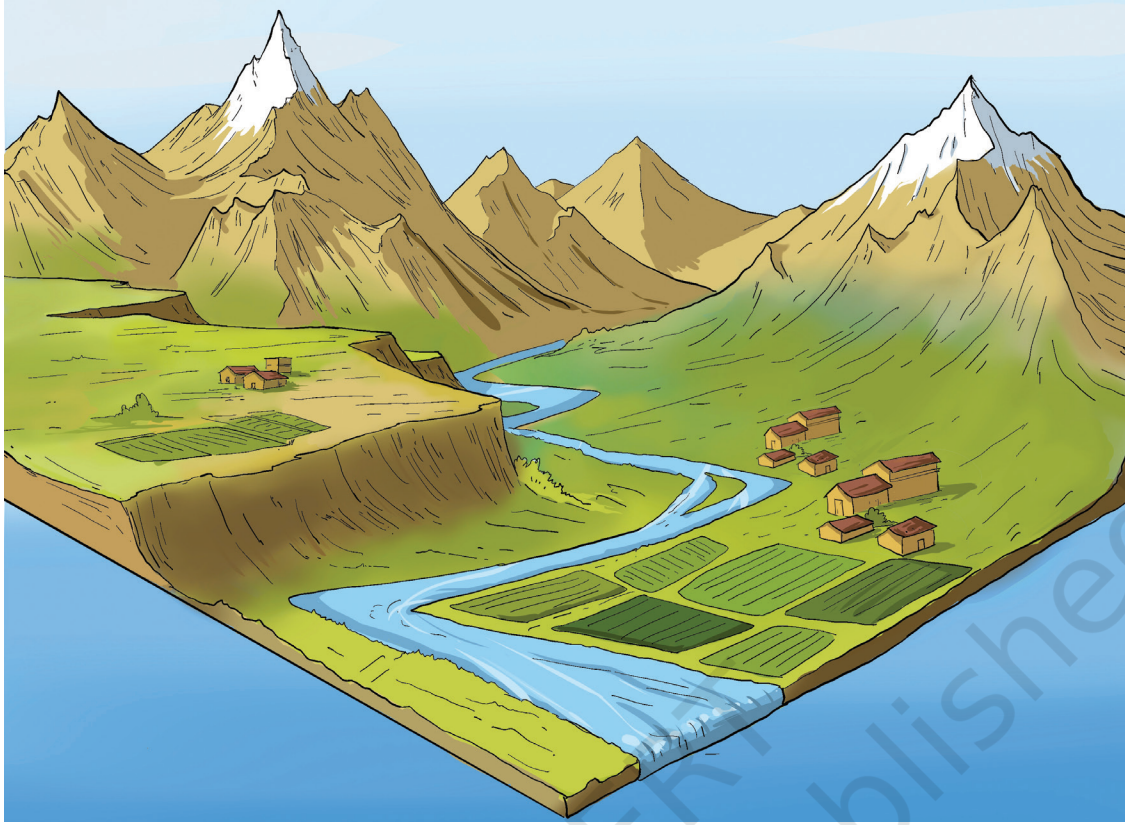
- इक वर्ग गतिविधि दे रूपै च, च'ऊं जां पं'जे विद्यार्थियें दे समूह बनाओ ते स्कूल दे आस्से-पास्से दा निरीक्षण करो। तुस कुस चाल्ली दा परिदृश्य दिक्खे ओ ? क्या किश किललोमीटर दूर परिदृश्य बदली जाहूग ? जां तकरीबन 50 किल्लोमीटर दे अंदर ? होरनें समूहें कन्नै तुलना करो।
- उ'नें समूहें च, इक नेही यातरा पर चर्चा करो जेहूड़ी तुं'दे चा कुसै ने बी भारत दे कुसै खेतर थमां होइयै कीती ऐ। रस्ते च दिक्खे गेदे बक्ख-बक्ख परिदृश्यें दी सूची बनाओ। होरनें समूहें कन्नै तुलना करो

उंचाई :
समुंदर तल
शा उपपर कुसै
चीजै दी उंचाई।
मसाल :
उंचाई
इक पहाड़,
डुआन च इक
पैछी जां जहाजै
दी उंचाई, इक
उपग्रह दी
उंचाई।

इक भू-रूप साढ़ी धरती ग्रैहू दी सतह पर इक भौतिक विशेशता ऐ। भू-रूप लक्खें ब'रें च आकार लैदे न ते वातावरण ते जीवन कन्नै इं'दा म्हत्तवपूर्ण सरबंध ऐ। उ'नेंगी मुट्टे तौरा पर ल'ऊं श्रेणियें च बंडेआ जाई सकदा ऐ - पहाड़, पठार ते मदान (चित्तर 3.1)। इ'नें भू-रूपें दी बक्ख-बक्ख आबोहवा ऐ ते इत्थै बक्ख-बक्ख किसमें दियें वनस्पतियें ते जीवें दा घर ऐ। मनुक्खें सभनें जमीनी रूपें गी अपनाया ऐ, पर बक्ख-बक्ख किसम दे भू-रूपें पर रौहू आहूले लोकें दी गिनतरी पूरी दुनिया च बक्ख-बक्ख ऐ।

पहाड़

पहाड़ नेहे भू-रूप न जेहू डे आस्सै-पास्सै दे परिदृश्य दी तुलना च बड़े उच्चे न। उ'नें गी इक चौड़े आधार, खड़ी ढलानें ते इक तंग शिखर आसेआ पन्छानेआ जाई सकदा ऐ। उं'दी उंचाई दे आधार पर, किश पहाड़ बर्फ कन्नै खटोए दे न। घट्ट पर उंचाई, हर सोहै बर्फ पिघलदी ऐ ते पानी च तब्दील होई जंदी ऐ जेहू डी नदियें गी पानी दिंदी ऐ। मती उंचाई



चित्र 3.1। एह चित्तर ल'ऊं जमीनी रूपें गी दर्शादा ऐ - पछीकड़ च फ्हाड़ (उं'दे चा दो बर्फ कन्नै ढके दे), खब्बी बकखी इक पठार ते अग्रभूमि च इक मैदान, फ्हाड़ें थमां इक नदी निकलदी ऐ।

पर, बर्फ कदें नेई पिघली सकदी ऐ, जेहू दे कन्नै फ्हाड़ स्थाई रूप कन्नै बर्फ कन्नै ढकी जंदा ऐ।

घट्ट उचाई आहू ले होरनें फ्हाड़ी लाकें, घट्ट खड़ी ढलानें ते गोल चोटियें गी आखेआ जंदा ऐ। फ्हाड़ियां।



एहूदे बारे च सोचो

बर्फ केहू ऐ ? जिसले तगर तुस हिमालयी खेत्तर (जि'यां कश्मीर, लद्दाख, हिमाचल प्रदेश, उत्तराखंड, सिक्किम, अरुणाचल प्रदेश) च नेई रौहूदे, होई सकदा ऐ जे तुसें कदें बर्फ नेई दिक्खी होऐ! बाकी भारत च, जैदातर बरखा, बरखा ते ऐहू दे रूप च होंदी ऐ। पर मती उचाई पर, जेकर काफी ठंड ऐ, तां बर्फ डिग्गग, जेहूदे कन्नै परिदृश्य गी इक नरम ते शैल चिट्टे कंबल च खट्टी दित्ता जाहूग। बर्फ ते ऐहू-गड़ा इक ठोस दशा च पानी दी बरखा दे अलावा किश नेई ऐ। बर्फ डिग्गग, जेहू दे कन्नै परिदृश्य गी इक नरम ते शैल चिट्टे कंबल च खट्टी दित्ता जाहू ग। बर्फ ते ऐहू न-गड़ा इक ठोस दशा च पानी दी बरखा दे अलावा किश नेई ऐ।

बरखा : बातावरण दा पानी कुसै बी रूप च जमीन तगर पुज्जदा ऐ - बरखा, बर्फ ते ऐहू न बरखा दे सभनें शा आम रूप न।



माउंट एवरेस्ट



माउंट अन्नपूर्णा



माउंट किलिमंजारो



माउंट ब्लॉक



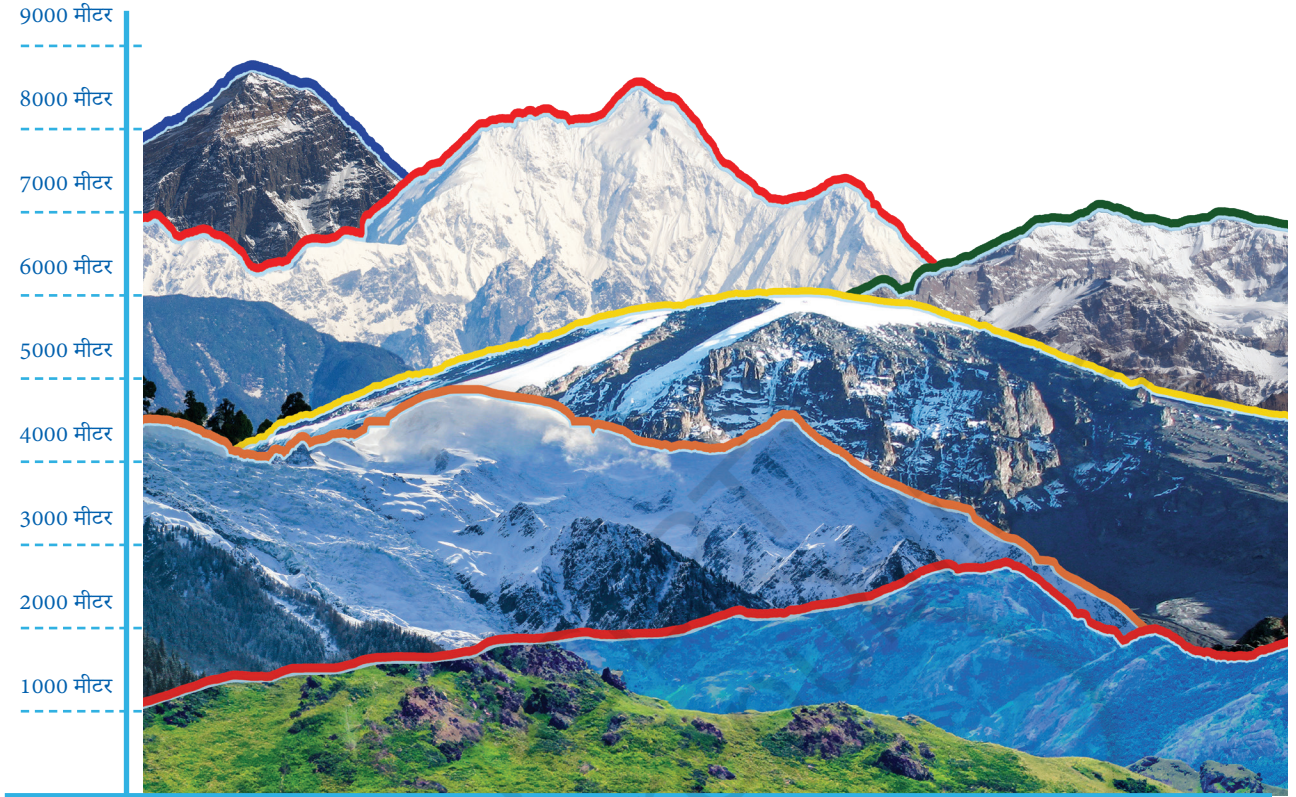
माउंट कंचनजंगा



माउंट अनामुडी

चित्र 3.2। दुनिया के छे पहाड़ों के तस्वीरें

दुनिया दे जैदातर प्हाड़ें गी इत्थै समूहीकृत कीता गेआ ऐ पर्वत श्रृंखलां, जि'यां एशिया च हिमालय, यूरोप च आल्प्स ते दक्खन अमेरिका च एंडेज। इ'दे चा किश श्रृंखलां ज्हारें किल्लोमीटर तक्कर फैली दियां न।



चित्र 3.3 दुनिया दे छे प्हाड़ें दी सापेक्ष उचाइयें गी दस्सने आह्ला इक स्केच।

चित्र 3.2 च दुनिया दे छे प्हाड़ें दियां तस्वीरां दस्सियां गेइयां न। चित्र 3.3 उ'नें गी उप्पर कोला ख'ल्ल तगर उ'दी सापेक्ष उचाइयें दा इक दृश्य असर देने आस्तै कट्टे आहू नदा ऐ। माउंट एवरेस्ट (तिब्बत (चीन) ते नेपाल दे बिच्च) ते कंचनजंगा (नेपाल ते भारती राज्य सिक्किम दे बिच्च) हिमालयी श्रृंखला दियां दो सभनें शा उच्चियां चोटियां न। माउंट एकांकागुआ (दक्खन अमेरिका च) एंडीज दी सभनें शा उच्ची चोटी ऐ। पूरबी अफ्रीका च माउंट किलिमंजारो इक बक्खरा पर्वत ऐ जेहू ड़ा कुसै बी श्रृंखला दा हिस्सा नेई ऐ। पच्छमी यूरोप च मोंट ब्लांक आल्प्स दा सभनें शा उच्चा पर्वत ऐ। अनामुडी (केरल च, जिस्सी 'अनई चोटी' दे नांऽ कन्नै बी जानेआ जंदा ऐ) दक्खन भारत दा सभनें शा उच्चा पर्वत ऐ।

मॉटेन जंगल:
इक किसमा दे जंगल जेहूँ डे
पहाड़ी खेतरे च उगदे न।

पिलस:
फुल्लें जां सच्ची जडें दे
बगैर इक लौह का जनेहा
सैल्ला बूहूँ वा, जेहूँ डा
आमतौरें पर गद्दी जनेहूँ
आवरण च फैलदा ऐ।

लाइकेन:
इक बूहूँ टे जनेहा
जीव जेहूँ डा
आमतौरा पर चट्टानें,
कंधें जां बूहूँ टे कन्नै
चिपके दा होंदा ऐ।

हमालिया आंहूँ गर लम्मी ते तेज चोटियें आहूँ ले पहाड़ निस्बतन 'नौजोआन' न, जेहूँ दा मतलब ऐ जे ओहूँ बने हे। हाल च गै पृथ्वी दे इतिहास च - पर एहूँ अजें बी लक्खें ब'रें पैहूँ लें दा ऐ ! अरावली रेंज जनेहूँ लौहूँ के ते मते गोल पहाड़ ते पहाड़ियां, बड़ियां परानियां न ते खुरने कन्नै गोल होई गेइयां न। कदें-कदें, हमालिया आंहूँगर, उत्थान दे कन्नै-कन्नै कटाव बी अज्ज बी जारी ऐ। (तुस विज्ञान च इस चाल्ली दिर्यें प्रक्रियाएं ते उं'दे कारणें दे बारे च मता जानगेओ ; अस इत्थै आखचै जे हमालिया जनेहूँ दुनिया दे किश पहाड़ अजें बी उचाई च बधा'रदे न।

पहाड़ी बातावरण

पहाड़ी ढलानां आमतौरें पर पहाड़ी जंगल नांs दे इक किसम दे जंगल कन्नै खटोए दा होंदा ऐ, जित्तै चीड़, देआर, स्पूस ते इ'यै जनेहूँ शंकुधारी बूहूँटे आम न। एहूँ शंकुधारी बूहूँटे लम्मे ते कोण दे आकार दे होंदे न, जिं'दे पतले, नुकीले पत्तर होंदे न। मती उचाई पर, बूहूँटे घाs, काई ते लाइकेन गी रस्ता दिंदे न।

एहूँ कालिदास दी इक लम्मी कविता दे दो श्लोक न, जेहूँ डे घट्ट कोला घट्ट 1, 500 ब'रे पैहूँ लें रौहूँ दे हे ते जि'नें गी आमतौरा पर पराने भारत दा सभनें शा महान कवि मन्नेआ जंदा ऐ। कविता, कुंभ, हमालिया दे आह्वान कन्नै शुरू होंदा ऐ। (एहूँ संस्कृत दा इक सरल अनुवाद ऐ।

उत्तर च पहाड़ें दे स्वामी हिमालय इक जीवत देवता आंहूँ गर उगदे न, जेहूँ डे धरती गी नापदे न ते पच्छमी कोला पूरबी महासागरें तगर फैले दे न। ...

इं'दे चा ब्हाऽ ख'ल्ल औंदी ऐ, उतरदे गंगा थमां स्प्रे लेइयै देवदार दे बूहूँ टें गी हिलाइयै, मोरें दे पुच्छ दे फंघ खोहूँ लदे न ते हिरन दा शकार करने दे परैत्त पहाड़ी लोकें गी ठंडा करदे न।

जमातै च छंदें ते हेठ दित्ते गेदे सुआलें पर चर्चा करो।

- पच्छमी शा पूरबी महासागर केहूँ न ? क्या तुस उ'नें गी ते कन्नै गै चित्र 5.2 पर 'पहाड़ें दे भगवान' दा पता लाई सकदे ओ ?
- गंगा दा जिकर की कीता गेआ ऐ ? (इशारा : केई कारण होई सकदे न।



पेरिग्रिन बाज़



हिमालय द्य तहर



पहाड़ी खरगोश



बाज़



कनाडाई लिंक्स



याक



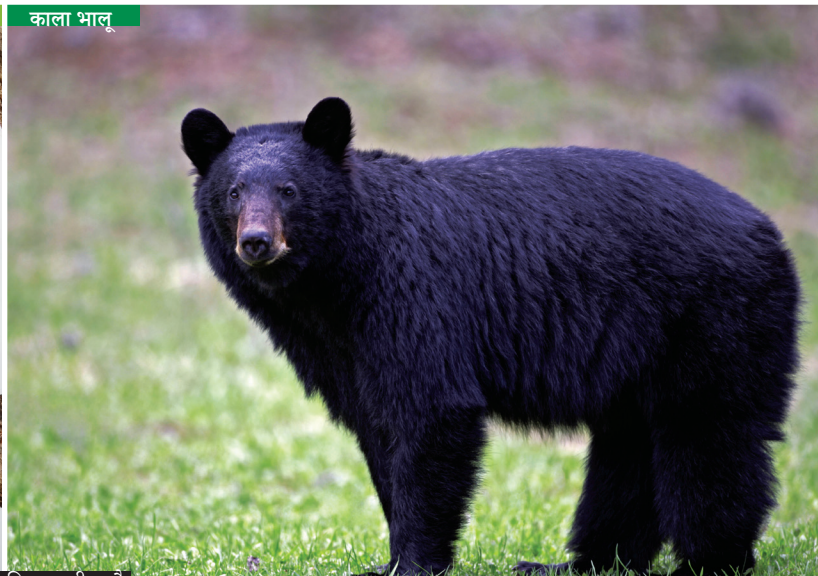
जंगली बकरी



ग्रे लोमड़ी



तेंदुआ



काला भालू

डूँहू गे जंगल, बगने आहू लियां नदियां, झीलां, घाऽ दे मदान ते प्हाड़ें च गुफां बक्ख-बक्ख जीवें दा घर न, मसाल दे तौरा पर, सुन्ने दा उकाब, पेरेग्रीन बाज़, कनाडाई लिंक्स, बर्फ तेदुआ, आइबेक्स, हिमालयी तहर, प्हाड़ी खरगोश, याक, स्लेटी लोमड़ी ते काला रिच्छ (चित्र 3.4) ।



मिस नेई करोट

“गंगा” हिमालया च पैदा होने आहू सभनें शा बड्डी नदी दा भारती नांऽ ऐ। अंग्रेज़ी च ‘गंगेस’ दा बी इस्तेमाल कीता जंदा ऐ। तकरीबन 2,500 कि.मी. लम्मी, इस नदी च केई मददगार नदियां न (यानी के होर केई नदियां एहूदे कन्नै मिलदियां न)। उं’दे चा किश जमना किश जमना ते घागरा आंहू गर ते घागरा आंहूगर हिमालया चा बी निकलदियां न। होर केई, जि’यां सोन जां सोन, गंगा दे मदान दे दक्खन च विंध्य रेंज थमां निकलदियां न। न च विंध्य रेंज थमां निकलदे न।



चित्र 3.5। उत्तर भारत च छत दी खेती

भूभाग :

जमीन दा इक टुकड़ा जां खिंचाव, ओहू दी भौतिक विशेषताएं दे दिश्टीकोण कन्नै।

प्हाड़ें पर जीवन

प्हाड़ी भूभाग आमतौरा पर ऊबड़-खाबड़ जां खुरदरा होंदा ऐ, ते इत्थै खड़ियां ढलानां होंदियां न। एहूदा मतलब एहू ऐ जे नियमत खेती छड़ी किश घाटियें च गै कीती जाई सकदी ऐ।

ढलान च पौड़ियें गी कट्टियै ढलानें पर राही-बाही कीती जंदी ऐ (चित्तर 3.5) इ'नेंगी छत्त- खेत्ती आक्खेआ जंदा ऐ। दुनिया दे केई प्हाड़ी खेत्तरें च, खेत्तीबाड़ी दे बजाए चरोआली पसंदीदा पेशा ऐ।

सैर-सपाटा आमतीरें पर प्हाड़ें च रौहू ने आहू ले लोकें आस्तै आमदन दा इक म्हत्तवपूर्ण जरीया होंदा ऐ। कुरकुरा प्हाड़ी ब्हाऽ ते कुदरती सुंदरता केई सलानियें गी आकर्शत करदी ऐ। किश सलानी स्कीइंग, लंबी पैदल यात्रा, पर्वतारोहण ते पैराग्लाइडिंग जनेहियें खेढें आस्तै प्हाड़ें पर बी जंदे न। केई सदियें थमां, लोक पवित्तर थाहूरें पर तीर्थयात्राएं आस्तै इ'नें उप्परले लाकें दी जातरा बी करदे रेहू न। पर सैलानियें दी बड़ी मती आमद नाजुक प्हाड़ी बातावरण गी बी दबाऽ च पाई सकदी ऐ; स्हेई संतुलन तुप्पना आमतीरें पर मुश्कल होंदा ऐ।

घाटी:

प्हाड़ियें जां प्हाड़ें दे बिच्च इक ख लका खेतर, आमतीरें पर इक नदी जां धारा जेहू दे चा होइयै बगदी ऐ।



मिस नेई करो

- ◆ बछेंद्री पाल घट्ट उमरी थमां गै प्हाड़ें पर चढ़ना शुरू करी दित्ता ते केई महिलाएं दे चढ़ाई अभियानें दा नेतृत्व कीता। ओहू 1984 च माउंट एवरेस्ट पर चढ़ने आहू ली पैहू ली भारती महिला हियां ते उस्सै ब'रै उ'नें गी पद्मश्री (ते 2019 च पद्म भूषण) कन्नै सम्मानत कीता गेआ हा।
- ◆ अरुणिमा सिन्हा जिसलै ओहू 31एं ब'रें दियां हियां तां इक हादसे च इक पैर गोआई गेआ। बछेंद्री पाल दे प्रोत्साहन ते प्रशिक्षण कन्नै, ओहू 2013 च माउंट एवरेस्ट पर चढ़ने च कामयाब रेहियां। ते अंटार्कटिका च माउंट विन्सन सनै हर महाद्वीप दी सभनें शा उच्ची चोटी पर चढ़ी गे ! उ'नें गी 2015 च पद्मश्री कन्नै सम्मानत कीता गेआ हा।

आओ पता लाचै

एहू छवियां (पृष्ठ 50 पर चित्र 3.6) किश चप्पलें गी दर्शादियां नप्हाड़ें च रौहू ने आहू ले लोकें गी उ'दा सामना करना पेई सकदा ऐ। क्लास च समूहें च उ'दे बारे च चर्चा करो ते हर इक पर इक पैराग्राफ लिखो। एहू बी चर्चा करो जे नेहियें केई चुनौतियें दे बावजूद, लोक अजें बी प्हाड़ें च रौहू ना पसंद करदे न।



चानचक्क हाडः
चानचक्क स्थानी हाड,
जेहू झा आमतीरें पर
बादल फटने दे कारण
होंदा ऐ।

पस्सियां पौनाः इक
पहाड़ी कंठे थमां धरती
जां चट्टान दे इक समूह
दा सैहू बन डिग्ना।

हिमस्खलनः
कुसै पहाड़ी कंठे थमां बर्फ,
बर्फ जां चट्टानें दा सैहू बन
डिग्ना; आमतौरा पर
उसलै होंदा ऐ जिसलै बर्फ
पिघलन लगदी ऐ।

बादल फटने दीः
चानचक्क हिंसक
बरखा दा तफान।



चानचक्क हाड



बर्फाला तफान

बादल फटने दी



भूस्खलन



अनियमित सैर-सपाटा



भारी बर्फबारी



ठंडा मौसम



मिस नेई करो

दुनिया भर दे केई पारंपरिक समुदाय फ्हाड़ें गी पवित्र थाहूर र मनदे न ते उं'दी पूजा करदे न। 8, 849 मीटर दी उचाई पर दुनिया दा सभनें शा उच्चा पर्वत माउंट एवरेस्ट दे केई नांऽ न। तिब्बती इसगी 'चोमोलुंगमा' आखदे न, जेह् दा अर्थ ऐ 'संसार दी मां देवी' ते इस चाल्ली फ्हाड़ दी पूजा करदे न। नेपाली इसगी 'सागरमाथा' आखदे न, जेह् दा मैहू ना ऐ 'शमान दी देवी'। इसै चाल्ली, तिब्बत च कैलाश पर्वत हिंदू धर्म, बौद्ध धर्म, जैन धर्म ते बोन (इक पराना तिब्बती धर्म) दे अनुयायियें आसेआ पवित्र मन्नेआ जंदा ऐ। फ्हाड़ी शिखरें आस्तै इस चाल्ली दा सम्मान भारत च होरनें थाहूरें दे कन्नै-कन्नै दुनिया दे होरनें हिस्सें च बी पाया जंदा ऐ।

पठार

पठार इक जमीनी रूप ऐ जेह् ड़ा आस्सै-पास्सै दी जमीन थमां उट्टुदा ऐ ते एह् दी सतह घट्टु जां घट्टु सपाट होंदी ऐ; एह् दे किश हिस्से आमतौरें पर खड़ी ढलानां होंदियां न। फ्हाड़ें आंहू गर, पठार धरती दे इतिहास दे संदर्भ च नौजोआन जां बुड्डे होई सकदे न। पठारें दियां दो मसालां तिब्बती पठार, दुनिया दा सभनें शा बड्डा ते सभनें शा उच्चा पठार ते दक्कन पठार न। पठारें दी उचाई किश सौ मीटर शा लेइयै केई ज्हार मीटर तगर बक्ख-बक्ख होई सकदी ऐ।



मिस नेई करो

- ◆ तिब्बती पठार दी औस्त उचाई 4, 500 मीटर ऐ, जेह् ड़ी दसदी ऐ जे इसगी 'दुनिया दी छत' उप-नांऽ की दिता गोआ ऐ! पूर्व कोला पच्छिम तगर, एह् तकरीबन 2, 500 कि.मी. लम्मा ऐ - चंडीगढ़ कोला कन्याकुमारी तगर दी दूरी।
- ◆ मद्ध ते दक्खन भारत दा दक्कन पठार दुनिया दे सभनें शा पराने पठारें चा इक ऐ, जेह् ड़ा लक्खें ब'रें पैह्लें ज्वालामुखी गतिविधि दे राहें बनेआ हा।

फ्हाड़ें आंहू गर, पठार खनिज भंडारें कन्नै भरपूर होंदे न; उ'नें गी 'खनिजें दे भंडार' आखेआ जंदा ऐ। नतीजतन, खनन पठारें पर इक प्रमुख गतिविधि ऐ, जित्थै दुनिया दियां केई सभनें शा बड्डियां खानां पाइयां जंदियां न। मसाल आस्तै, पूरबी अफ्रीकी पठार

सुन्ने ते हीरे दे खनन आस्तै मशहूर ऐ। भारत च लौहू के, कोले ते मैंगनीज दे बड्डे भंडार लौहू के नागपुर पठार च पाए जंदे न।

पठारी बातावरण दुनिया भर च बड़ा बन्न-सबन्नता आहू ला ऐ। केई पठारें च चट्टानी मिट्टी होंदी ऐ, जेहू डी उ'नें गी मदानी लाके दी तुलना च घट्ट उपजाऊ बनांदी ऐ (अगला हिस्सा दिक्खो) ते इस करियै खेतीबाड़ी आस्तै घट्ट माफक बनांदी ऐ। इक अपवाद लावा पठारें दा ऐ (जानी-के ज्वालामुखी गतिविधि दे राहें बनदा ऐ), की जे उ'दे च आमतौरें पर भरपूर काली मिट्टी होंदी ऐ।

पठारें च बी केई शानदार झरने न। दक्खनी अफ्रीका च ज़म्बेज़ी नदी पर विक्टोरिया झरना, लौहू के नागपुर पठार च सुबणरिखा नदी पर हुंदरू झरना ते पच्छमी घाट च शरवती नदी पर जोग झरना किश नेहे झरने न। नोहकलिकाई झरना (चित्र 3.7) चेरापुंजी पठार (मेघालय च) कोला 340 मीटर ख'ल्ल डिग्गदा ऐ।

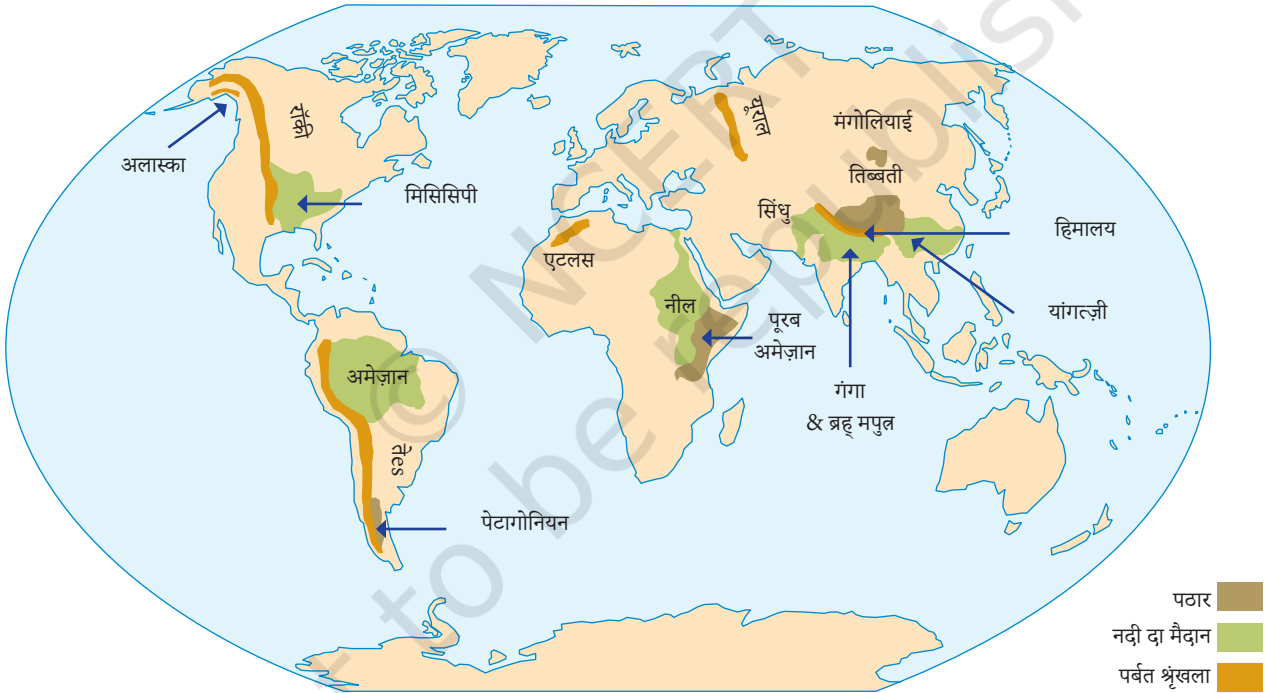


मदान

मदान जमीनी रूप न जि'दी इक मोकली समतल जां बल्लै-बल्लै लथपथ सतह होंदी ऐ। उ'दे कोल कोई बड्डी प्हाड़ियां जां डूहू गियां घाटियां नेई न। ओहू आमतौरा पर 300 मीटर कोला मते उप्पर नेई होंदे न समुंदर दा स्तर।

हाड़ै दे मैदान इक किसमा दे मदान न जेहू डे पर्वत श्रृंखलाएं च पैदा होने आहू लिये नदिये आसेआ बनाए जंदे न, जित्थै ओहू किट्टे होंदे न। चट्टान, लेतर ते गाद दे कणे गी 'तलछट' आखेआ जंदा ऐ। इ'ने तलछटे गी मदाने तक्कर लेई जाया जंदा ऐ, जित्थै नदियां उ'ने गी जमा करी दिंदियां न, जेहू दे कन्नै मिट्टी बड्डी उपजाऊ होई जंदा ऐ। एहू दे नतीजतन, एहू मदान हर चाल्ली दी फसले गी उगाने आस्तै आदर्श न, ते इस जमीनी रूप च खेतीबाड़ी इक प्रमुख आर्थक पेशा ऐ। मदाने च बक्ख-बक्ख किसमें दिये वनस्पतिये ते जीवे दा बी समर्थन कीता जंदा ऐ।

समुंदरी स्तर:
महासागरे दी सतह दा
औसत स्तर, जिस्सी
'औसत समुंदरी स्तर'
बी आखेआ जंदा ऐ।

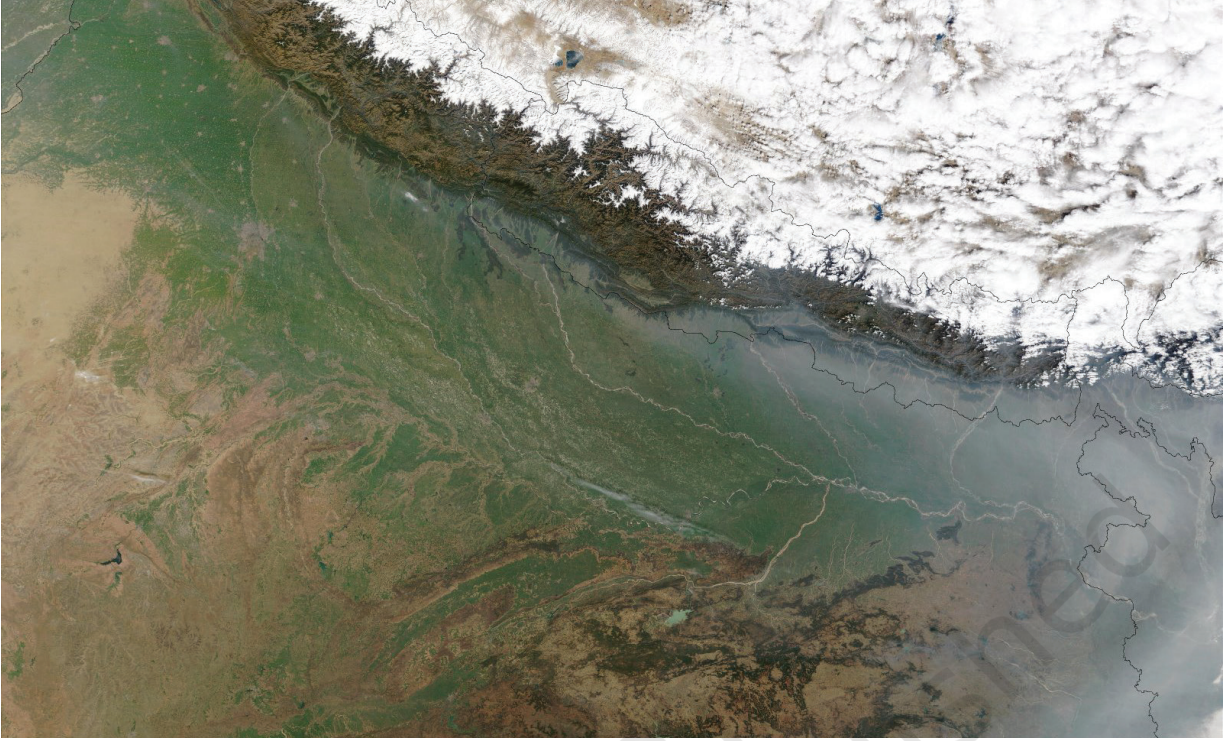


चित्र 3.8। एहू संसार दा नक्शा किश प्रमुख पर्वत श्रृंखलाएं, पठारें ते मैदाने गी दर्शादा ऐ।

आओ पता लाचै

हर इक नांs च इक लैंडफार्म जोड़ने आस्तै चित्र 3.8 च रंग कोड दा इस्तेमाल करो। मसाल आस्तै, 'तिब्बती पठार', 'राकी रेंज', 'नील दा मैदान'। (तुसें गी इस नक्शे दे नांs चेता रक्खने दी लोड़ नेई ऐ।)





चित्र 3.9 गंगा दे मैदान दा इक उपग्रह दृश्य ।



आओ पता लाचै

चित्र 3.9 दी तस्वीर इक उपग्रह थमां लैती गई ऐ। एहू कैटू ऐउत्तर भारत दे इक हिस्से गी मती उचाई थमां हासल करदा ऐ। छवि गी इक वर्ग गतिविधि दे रूप च दिक्खो ते चर्चा करो।

- गंगा दा मैदान केहू ड़ा रंग ऐ ?
- चिट्टा विस्तार केहू दी नमायंदगी करदा ऐ ?
- छवि दे खलके खब्बी बक्खी भूरे रंग दा विस्तार केहू दर्शादा ऐ ?

मदानी लाकें च जीवन

ज्हारां बरे पैहू लें, पैहू ली सभ्यता उपजाऊ मैदानें च नदियें दे आस्सै-पास्सै विकसत होई ही। साढ़े समें च बी दुनिया दी अबादी दा इक बड्डा हिस्सा मदानी लाकें च रौहू दा ऐ। तकरीबन 40 करोड़ लोक, जेहू ड़े कुल भारती अबादी दा इक चौथाई कोला मते न, भारत दे गंगा मैदान (जिसी आमतौरा पर गंगा दा मदान आखेआ जंदा ऐ) च रौहू दे न। जि'यां के केई होरनें मैदानें दे कन्नै दुनिया, इस खेतर दे लोकें दे प्रमुख व्यवसायें च

नदी च मच्छी फड़ना ते खेतीबाड़ी शामिल न। चौल, कनक, मक्का, जौ ते बाजरा जनेहियां खाद्य फसलां उगाई जंदियां न। गंगा दे मैदान च कपाहू, जूट ते भांग जनेही रेशे आहू लियां फसलां बी उगाई जंदियां न। पारंपरिक खेतीबाड़ी जैदातर बरखा पर आधारत रेही ऐ (जानी-के बरखा दे राहें पानी दित्ता जंदा ऐ)। हालां-के, हाल दे दूहाकें च, खेतीबाड़ी संचाई दी बक्खी मुड़ी गई ऐ, जेहू दे च नैहू रें दे नेटवर्क राहें खेतरें च पानी आहू न्नेआ गेआ ऐ जां भूजल थमां पंप कीता गेआ ऐ। जित्थै संचाई ने खेतीबाड़ी उत्पादन च बाद्धा कीता ऐ, उत्थै गै इ'न्नै भूजल दी कमी (जां कमी) च बी जोगदान दित्ता ऐ। एहू इस खेतर च खेतीबाड़ी दे भविक्ख आस्तै इक चनौती पेश करदा ऐ। गंगा दे मदानें गी प्रभावत करने आहू ली किश होर समस्याएं च मती अबादी ते प्रदूशन शामिल न।

भाएं पर्वत श्रृंखलाएं च होऐ जां मदानी अलाकें च, दुनिया भर दियें नदियें दा बड़ा मता सांस्कृतक म्हत्तव रेहा ऐ। बशेश रूप कन्नै, केई समुदायें इक नदी दे स्रोत ते इक जां द'ऊं होरनें नदियें दे कन्नै एहूदे संगम गी पवित्तर मन्नेआ ऐ। भारत च नेहू थाहें पर केई त्यहार, समारोहू ते अनुष्ठान कीते जंदे न।

की जे मदानी लाकें च हौली डलान होंदी ऐ, इस करियै नदी नौवहन सौखा ऐ ते केई आर्थक गतिविधियें दा समर्थन करदा ऐ। पैहू लें दे दिनें च, लोक इक थाहू रै थमां दूई थाहू र दी जातरा करने आस्तै नदियें दा बड्डे पैमाने पर इस्तेमाल करदे हे। अज्ज बी (पृष्ठ 56 पर चित्र 3.10), एहू न गंगा दे कंठे दे हिस्से जित्थै लोक किश्तियें दा इस्तेमाल करना पसंद करदे न घुमने आस्तै !

आओ पता लाचै

- क्या तुस अपने खेत्तर दे नदी स्रोतें जां संगम दी मसाल देई सकदे ओ जि'नेंगी कुसै बी बरादरी आसेआ पवित्तर मन्नेआ जंदा ऐ ?
- नेड़मीं नदी पर जाओ ते उत्थै सभनें गतिविधियें गी दिक्खो, भाएं ओहू आर्थक होन जां सांस्कृतक। उ'नेंगी नोट करो ते अपने सैहूपाठियें कन्नै चर्चा करो।

संगम:
द'ऊं जां दो कोला
मतियें नदियें दा
मिलन बिंदु।



→ भारत दे किश लोकप्रिय सैर-सपाटा थाहूँ दे नांs दस्सो ते उस भू-रूप दी श्रेणी दी पन्छान करो जेहूँ दे कन्नै ओहूँ जुड़े दे न।



चित्र 3.10 | गंगा पर नदी परिवहन

लचीलापन:
चुनौतियों ते
कठिनाइयें दा
सामना करने, उँदे
मताबक ढालने जां
उ'नें गी दूर करने दी
समर्थ।

इस अध्याय च, असें ल'ऊं मुख भू-रूपें दा पता लाया। पर एहूँ दी सतह बड़ी औखी ऐ ते माहिर आमतौरें पर किश होर भू-रूपें गी परिभाशत करदे न। नेहा गै इक भू-रूप रेगिस्तान ऐ। रेगिस्तानें गी बड़ा बड्डा ते खुशक विस्तार मन्नेआ जंदा ऐ जित्थै बड़ी घट्ट बरखा होंदी ऐ। उ'दी बनस्पति ते जीव बी बेजोड़ न। किश रेगिस्तान गर्म न, जि'यां अफ्रीका च सहारा मरुथल जां भारती उपमहाद्वीप दे उत्तर-पच्छिम च थार मरुथल। होर दुए ठंडे न, जि'यां एशिया च गोबी रेगिस्तान। (किश माहिर अंटार्कटिका महाद्वीप गी इक रेगिस्तान दे रूपै च बी वर्णत करदे न।

सख्त रौहूँ ने दी दशा दे बावजूद, मनुखें जैदातर रेगिस्तानें गी अपनाया ऐ। भारत च, थार मरुथल च रौहूँ ने आहूँ ले समुदाय, जां एहूँ दे राहें पलायन करदे होई, मरुथल कन्नै सरबंधत लोक गीत ते किंवदंतियां जनेही समृद्ध सांस्कृतिक परंपरां रखदे न।

मनुखें जिस बन्न-सबन्नी तरीकें कन्नै सभनें जमीनी रूपें गी अपना घर बनाया ऐ, ओहूँ साड़ी अनुकूलनशीलता ते लचीलेपनै दा सबूत ऐ।

परानी तमिल संगम कविता दे पंज परिदृश्य किश बशेश देवतें, जीवन शैली, मनोदशा जां भावनाएं (जियां प्यार, लालसा, बक्खरापन, झगड़ा बगैरा) कन्नै जुड़े दे पंज परिदृश्य न। एह तालिका छड़ा पं'जे परिदृश्यें दिये विशेषताएं ते हर इक च मुख्क मनुक्खी बपार गी सूचीबद्ध करदी ऐ :

तिनई	परिदृश्य	मुख्क पेशा
कुरिंजी	पहाड़ी खेत	शकार ते किट्टा करना
मुल्लाई	घा दे मैदान ते जंगल	डंगर पालन
मरुदम	उपजाऊ खेतीबाड़ी मैदान	खेतीबाड़ी
नेयडाल	तटी खेत	मच्छी फड़ना ते समुंदरी जातरा
पलई	खुश्क, रेगिस्तान जनेह् खेत	जातरा ते लड़ना

एह पंज तिनई साढ़े आसेआ दिक्खे गेदे भू-रूपें दी तुलना च इक बक्खरे वर्गीकरण दा गठन करदे न, पर ओह बक्ख-बक्ख खेत्तरे ते उ'दी विशेषताएं दे बारे च गैहरी जागरूकता गी दर्शादे न। ओह मानवता ते कुदरती वातावरण दे बिच्च डूह्गे सरबंध गी बी स्पष्ट करदे न। (तुसेंगी टिडाइस दे ब्यौरे गी चेता रक्खने दी लोड़ नेई ऐ, पर जेह्ड़ियां अवधारणां ओह दर्शादे न उ'नेंगी समझने दी लोड़ ऐ।)

एह दे शा पैह लें जे अस अगें बधने आं ...

- भू-रूपें गी त्र'ऊं मुख्क किस्में च बंडेआ गेआ ऐ - पहाड़, पठार ते मदान। उ'दे बड़ियां बक्खरियां भौतिक विशेषतां ते वातावरण न।
- पूरे इतिहास च, लोकें दे जीवन ते गतिविधियें पर उ'दे आसेआ रौह ने आह ले जमीनी रूप दी किस्मा दा बड़ा असर पेआ ऐ। एह भू-रूप दुनिया भर च संस्कृति दा इक अनलुट्ट हिस्सा न। बशेश रूप कन्नै भारती संस्कृति ने उ'नें गी बक्ख-बक्ख तरीकें कन्नै मनाया ऐ।
- हर इक लैंडफार्म बक्ख-बक्ख चुनौतियें दे कन्नै-कन्नै मौके बी प्रदान करदा ऐ।



सोआल, गतिविधियां ते परियोजनां

1. तुं'दा शैहू र / ग्रां/ शैहू र कुस किसमा दा भू-रूप ऐ स्थित ? इस अध्याय च उल्लिखत केहू ङियां विशेषतां न तुस अपने आससै-पाससै दिक्खदे ओ ?
2. आओ अस लौहू का नागपुर कोला प्रयागराज ते अल्मोड़ा तक्कर दी अपनी शुरुआती जातरा पर बापस जाचै । रस्ते च तुसें गी मिलने आहू ले त्र'ऊं जमीनी रूपें दा वर्णन करो ।
3. भारत दे किश मशहूर तीर्थ थाहू रें दी सूची उ'नें भू-रूपें दे कन्नै बनाओ जिं'दे च ओहू पाए जंदे न ।
4. दस्सो जे सच्च जां झूठा —
 - हमालिया गोल चोटियें आहू ले लौहू के प्हाड़ न ।
 - पठार आमतौरा पर घट्ट कोला घट्ट इक बक्खी तेजी कन्नै बधदे न ।
 - प्हाड़ ते प्हाड़ियां इक गै किसमा दियां न जिमीं दे रूप च ।
 - भारत च प्हाड़ें, पठारें ते नदियें च इक्के चाल्ली दियां वनस्पतियां ते जीव न ।
 - गंगा यमुना दी इक मददगार नदी ऐ ।
 - रेगिस्तानें च बेजोड़ बनस्पति ते जीव न ।
 - बर्फ पिघलने कन्नै नदियें गी पानी मिलदा ऐ ।
 - मदानी लाकें च जमा नदियें दे तलछट बनांदे न जमीन उपजाऊ ऐ ।
 - सारे रेगिस्तान गर्म न ।
5. जोड़े च शब्दें दा मिलान करो :

माउंट एवरेस्ट	अफ्रीका
राफ्टिंग	दुनिया दी छत
ऊँट	चौल दे खेतर
पठार	रेगिस्तान
गंगा दे मदानी खेतर	नदी
जलमार्ग	गंगा
माउंट किलिमंजारो	मददगार नदी
जमुना	चढ़ाई