

## ہندوستانی تہذیبک آغاز

ہندوستانچ ساروے کھوتہ قدیم تہذیب، یتہ مختلف طریقو ستری بڑیا، سندھ یا سندھ-سرسوتی تہذیب وٹان چہ، آس حقیقتن واریاہ طریقو ستری قابل ذکر امہ ستری چہ ظاہر گومت ز اکھ متوازن کمیونٹی کتھ کنی چہ روزان۔ یتہ منز امیرتہ غریبن درمیان فرق واضح چہنہ خلاصس منز، بڑیا سماجی منظر نامہ اوس نہ 'استحصال'، بلکہ بابمی 'ربائش بُند'۔

بی بی لال

### بڈی سوال

1. تہذیب کیا چہ؟
2. برصغیر پاک و ہندچ گوڈنچ تہذیب کیا آس؟
3. امیچ بڑ کامیابی کیاہ آس؟



0681CH06

فیگ 6.1۔ دھولاویرا کس 'کیسل' علاقس منز چہ  
نارتھ گیٹک رآخلہ



## تہذیب کیا ہے؟

- باب 4 کس اختتامس پپٹھ، اسمہ وچھ گھوڑنک انس آنی گروپ آباد گڑھان، زراعتچ مشق کران، کینہہ ٹیکنالوجین تیار کران (یتھہ کین زن تعمیر، دھات کآری، ٹرانسپورٹ) تہ تہذیب' کن چھ بڑھان۔
- تیلہ کیا چھ تہذیب؟ عام طورچھ یہ اصطلاح انس آنی مع آشن بند اعلیٰ درجک مرحلہ خ آطرہ استعمال گڑھان۔ عین مطابق آسنہ خ آطرہ، کرو یتہ غورز 'تہذیبس' منز گڑھن کم کھوتہ کم مندرجہ ذیل خصوصیات آسنہ:
- حکومت تہ انتظامیہ بئز کینہہ شکل — اکھ زیادہ پیچیدہ معاشرہ تہ امچ واریاہ سرگرمین بند انتظام کرنہ خ آطرہ۔
- شہریت — ٹاؤن پلاننگ، شہرن بئز ترقی تہ یمن بند انتظام، یتھ منز عام طور پآٹھو آبک انتظام تہ نکاسی بند نظام چھ شامل آسان۔
- دستک آری بند اکھ قسم - بشمول خام مالک انتظام (بیٹھ کین زن کنہن یا دھات) تہ تیار سامانچ پیداوار (بیٹھ کین زن زیورات تہ اوزار)
- اندرونی (کنہہ شہر یا علاقس اندر) تہ بیرونی (دور دراز علاقن یا دنیا کین باقی حصن ستی) رونونی بئز تجارت - بر قسمکہ سامانک تبارلہ کرنہ خ آطرہ۔
- تحریرچ کنہہ شکل — ریکارڈ تھونہ تہ کتھ باتھ کرنہ خ آطرہ چھ ضرورت۔
- زندگی تہ دنیا کس بارس منز ثقافتی خیالات، میٹک اظہار فن، فن تعمیر، ادب، زبانی روایات یا سماجی رسم و رواج کہ ذریعہ چھ یوان کرنہ۔
- اکھ پآد آواری زراعت - نہ صرف گامن بلکہ شہرن تہ کھینہ خ آطرہ کآفی۔

### اتھ متعلق سونچو



یمو منز کوسہ خصوصیت چھ تہندس خیالس منز ساروی کھوتہ زیادہ بنیادی - یعنی، باقی تمامن بئز ترقی خ آطرہ چھ اکھ خصوصیت؟

### میٹالرجی (دھات

کآری): فطرتس ستی

دھاتہ کڑنچ تکنیک،

یمن صاف کرن یا

یکجا کرنچ تکنیکہ

ستی ستی دھاتن تہ یمن

بئز خصوصیاتن بند

ساننسی مطالعہ چھ

شامل۔

## ؤلودرؤ یافت کرو



بیٲٲهمین فہرستس منز پزیتہ خصوصیت خاطر، کیا تہر بیٲکوا تمن پیشن یا پیشن ہنز فہرست بناوتہ یم یتہس معاشرس منز موجود بیٲکن آستہ؟

- تہذیب گئیہ رُنیاہ کین مُختلِف حصن منز مُختلِف وقتن پیٲٹھ شُرُوع۔ میسوپوٲیمیا (جدید عراق تہ شام) کہ ناوِ سِتری زاننہ ینہ وَّالِس خطس منز، یوس تقریباً 6,000 وِرو بروٹہ رونما گوٲت، تہ قدیم مصرس منز گئیہ تہذیب کیٲنہ صدیو پتہ۔ تہر بیٲکو یمَن تہ پتہ کس درجس منز بیٲہ کیٲنژہن تہذیبَن مُتعلق زانکارِی پراوتہ۔ واریاہ طریقو سِتری، انسانیت آسہا نہ یمَن قدیم تہذیبَن ہنز بے پناہ شرکت تہ ترقی ورائے پننس موجودِ مرحلس تام و آنتہ۔  
تاہم، فی الحال وچھو اسی صرف برصغیر پاک و ہندس کُن، تہ امیک شمال مغربی علاقہ چہ بیٲتہ سانر دلیل شروع گژہان چہ۔



میسوپوٲیمیا تہذیبک آغاز

4000  
BCE

مصری تہذیبک  
آغاز



3000  
BCE

2000  
BCE

انڈس-سرسوتی تہذیب

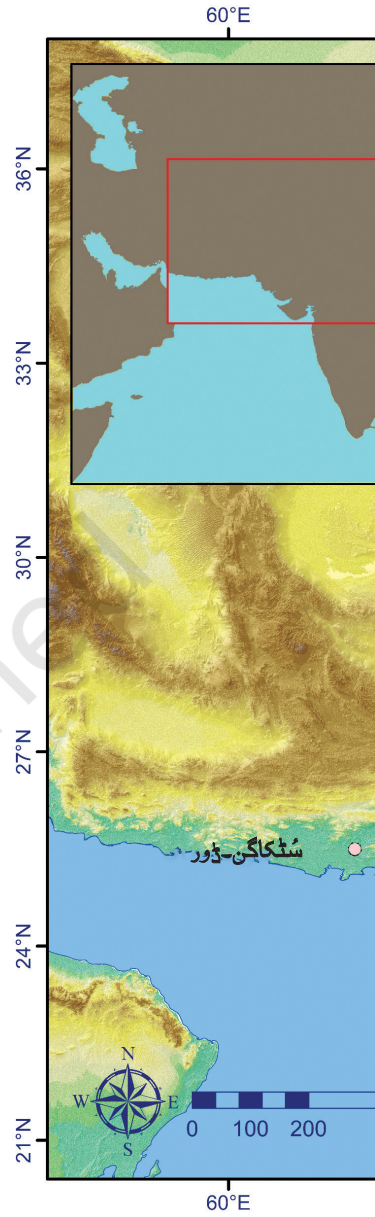


شکل 6.2۔ تقریباً 2600 پیٲٹھ 1900 قبل مسیح تام انڈس-سرسوتی تہذیبک دور باوان۔

## گام پيٽھ شھر تان

پنجابڪ وسيع مآرائي علائقہ (از چھ ہندوستان تہ پاڪستانس درميان تقسيم) تہ سنڌھ (وٺي پاڪستانس مٺن) چھ ڏريايہ سنڌھ تہ امچو معاون ڪولہ سٽو آب پوان۔ امہ سٽو بنيہہ تم مآرائي علائقہ زرخيز تہ امہ موڪھ گيہ زمين ڏاري خاطر ڪينہہ ساس بڙوئہ مشرقس مٺن، ڪينہہ ساس بڙوئہ اوس بياڪھ اڪھ ڏرياو، سرسوتي بريانہ، پنجاب، راجستھان تہ گجرات ڪين ڪينہہ حصن ہند ڏريعي بماليہ ڪيو رامنو پيٽھ وسان (وچھو تصوير 6.3)۔ اتھ پور خطس مٺن، تقريباً 3500 قبل مسيح پيٽھہ، گام بڙيو قصبن مٺن، تہ تجارت تہ باقي تبارلن مٺن اضافہ سٽو، يم قصبہ گيہ مزيد شھرن مٺن بڙان۔ يہ منتقلي گيہ تقريباً 2600 قبل مسيح آس پاس۔

مآبرين آثار قديمو ڊٽو اتھ تھذيبس واريہ ناو۔ 'سنڌھ'، 'بڙين'، 'انڊس-سرسوتي' يا 'سنڌھو-سرسوتي' تھذيب۔ اسہ ڪرو يم تمام اصطلاحات استعمال۔ امڪين بسڪين چھ 'بڙيا' وننہ پوان۔ يہ چھ ڏنياہ ڪيو قديم ترين تھذيبو مٺن اڪھ۔



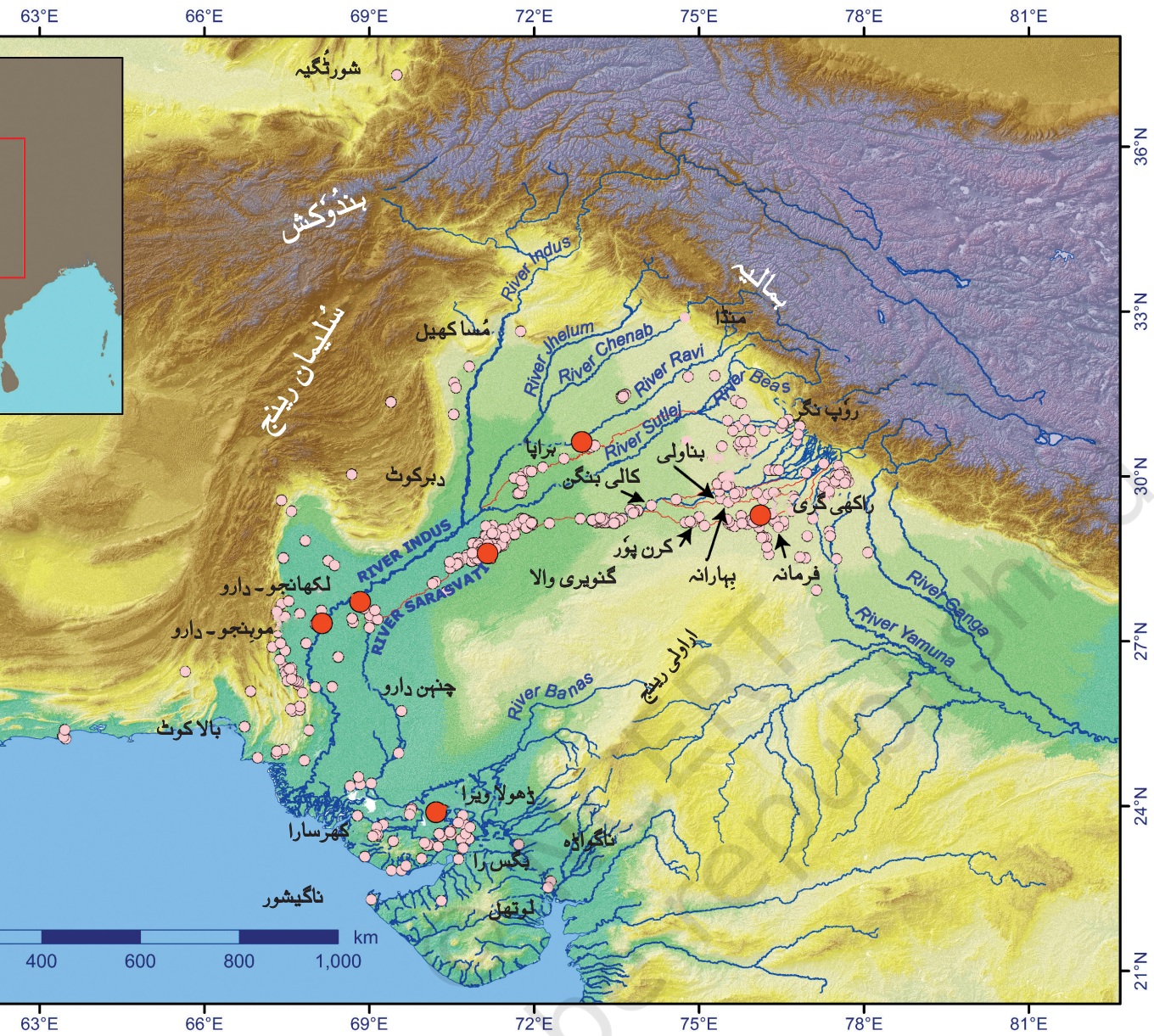
### مہ ڪريو آتھ



۔ امہ تھذيبڪو بسڪين ڏرن ڪيائز چھ از 'بڙيا' وننہ پوان؟ يہ چھ صرف امہ موڪھ ز بڙيا شھر (آز پاڪستان ڪس پنجابس مٺن) اوس امہ تھذيبڪ گوڏنيڪ يس اڪہ صدي بڙوئہ 21-1920 بس مٺن مختلف اوس۔

اتھ ترقي چھ 'ہندوستانج گوڏنيچ شھرڪاري' تہ وننہ پوان۔

تريپوٽري: اڪھ  
ڏرياو يس اڪس بڙس  
ڏرياو س (يا جھيل)  
مٺن وسان چھہ مثالہ  
پاٽھر، جمانا چھہ  
گنگا پچ اڪھ معاون  
ڪول۔



شکل 6.3- سندھ سرسوتی تہذیب کی کہنہ اہم بستیاں ہند نقشہ پہاڑی سلسلو پستو بنن والی قدرتی حدودن پیٹھ کُرو غور (بھوری رنگس مٹن)۔

## وِلوڈنو یافت کرو



امہ تہذیبکو کیئہہ اہم شہر چہ نقشس مٹن نشان زد کرنہ آمتو (تصویر 6.3)۔ بطور اکھ طبقاتی سرگرمی، کیا توبہ بیکیاوا یمن شہرن بییس صفحس پیٹھ ٹیبلس منز جدید ریاستن یا علاقن پستو رلاونچ کوشش کرتہ؟

جدید ریاست / ریجن	ہڑپا شہر
پنجاب	ڈھولویرا
گجرات	ہڑپا
سندھ	کالی بنگن
بریانہ	موبنجو-دارو
راجستھان	راکھی گڑھی

## سرسوتی ڈریا

تقشہ (صفحہ 89 پیٹھ تصویر 6.3) چھ سندھ (یا سندھو) تہ امکی پانژ اہم معاون دریاو باوان۔ اہم شہر آسی تمن ڈریاؤن ستو ہڑان، یتھ کئی زن موبنجوڑو تہ ہڑپا۔ مگر سرسوتی ڈریاؤس ستی چھ واریاہ مقام تہ، ہم از بندوستانس منژ 'گھگر' تہ پاکستانس منژ 'بکرا' ناؤ ستو موجود چھ (امی موکھ چھ یہ ناؤ 'گھگر-بکرا ڈریاؤ')۔ یہ ڈریاؤ چھ وونی موسمی، تکیاز یہ چھ صرف روڈ کس موسمس منژ وسان۔

سرسوتی ڈریاؤک ذکر چھ ساروی کھوتہ گوڈ "ig" ویدس منژ، یس دعابن ہند اکھ قدیم مجموعہ چھ ییمس متعلق آسی باب 7 منژ پرو۔ اتھ متنس منژ چھ سرسوتی دیوی تہ 'پہاڑ پیٹھ سمندر س کن' وسان ڈریاؤ دوشونی پانژ پوزا یوان کرنہ۔ پتہ پنہ والو متن چھ ڈریاؤ خوشک گڑھن تہ آخر کار غاب گڑھنک بیان کران۔

## قصبہ - منصوبہ بندی

ہڑپا تہ موبنجو درو، ہم وونی پاکستانس منژ چھ، آسی امہ تہذیبکی گوڈنکی ز شہر ہم دریافت گے۔ یمن ہنز شناخت چھ اکھ صدی بروٹھ 1924 پیٹھ گڑھان۔ امہ پتہ آیہ سندھ کین مادانی علاقن منژ واریاہ مقام، ییمہ کئی اتھ تہذیبس گوڈ 'واری سندھ تہذیب' وننہ اوس یوان۔

پتہ گیبہ باقی ہڑو شہر، یتھ کئی زن دھولاویرا (گجراتس منژ)، راکھی گڑھی (بریانس منژ)، گنویری والا (چولستانس منژ)۔ پاکستانک ریگستان، تہ پتہ ہڈ لوکچہ جایہ (یتھ کئی زن توپہ آسی 'واری سندھ تہذیب' اصطلاح وچھٹ تہ وچھمت ز آسی چھنہ یہ استعمال ہنز



تویہ آسہ 'وادی سندھ تہذیب' اصطلاح وچھمڑ تہ وچھمٹ ز آسہ چھنہ یہ استعمال کورمٹ۔ نقشس پیٹھ اکھ نظر (صفحہ 89 پیٹھ تصویر 6.3) چھ وضاحت کران ز 'وادی' بڑا اصطلاح کیا ز چھ متروک، کیا زکہ وونی چھ آسہ زانان ز تہذیب چھ سندھ خطہ نیبر واریہ زیاد پھیلیمڑ۔

یتھ کئی زن گجراتس منز لوتھل)، آسہ دریافت کرنہ، یمو منز کینہہ آسہ کھنہ نہ۔ یتھ دریافتہ چھ از تہ جاری! یہ کتھ چھ دلچسپ ز سرسوتی بیسنس منز چھ نہ صرف ز بڑو شہر - راکھی گڑھی تہ گنویری والا بلکہ واریاہ لوکٹی شہر (بریانه بس منز فرمانا، راجستھانس منز کالی بنگن) تہ کینہہ قصبہ (بھیرانا تہ بناولی، روشوے بریانه بس منز)۔ درحقیقت، نقشہ (صفحہ 89 پیٹھ چھ تصویر 6.3) اتھ علاقس منز اندن بڑو زیاد کثافت واضح کران۔ بڑیا پکی بڑو شہر آسہ صحیح منصوبہ مطابق بناونہ آمتو۔ تمن آسہ وسیع سڑک (صفحہ 92 پیٹھ تصویر 6.4 تہ 6.5)، یم اکثر بنیادی سمتن کن مبنی آسہ۔ یہ چھ باسان ز زیاد تر شہر چھ قلعہ ستی ولنہ آمتی تہ یمن چھ ز الگ الگ حصہ - 'بالائی قصبہ'، یتھ مقامی اشرافیہ شاید روزان آسہ، تہ 'بونم قصبہ'، ینہ عام لوکھ روزان آس۔

یہ چھ باسان ز کینہہ بجہ عمارتہ چھ اجتماعی مقصدن خاطر استعمال یوان کرنہ - مثلن، گودام یتھ سامان منتقل کرنہ خاطر چھ ذخیر جمع کرنہ آمت۔ مختلف سائزک انفرادی گر آسہ سڑکن تہ لوکٹین لینن منز لآنہ منز لآنہ دلچسپ کتھ چھ یہ ز تعمیرک معیار اوس لوکٹین تہ بڑین مکانن خاطر بوی۔ یم تمام عمارتہ آسہ عام طور پاتھی سیرو ستی بناونہ آمت۔

کینڑھن ڈھانچن بند مقصد چھ بحثک معاملہ۔ یہ چھ موبنچورٹوس منز مشہور 'گریٹ باتھ' بند معاملہ (صفحہ 93 پیٹھ تصویر 6.6)، اکھ لوکٹ مگر وسیع ٹینک یس تقریباً 12 x 7 میٹر پیمائش اوس کران تہ اتھ منز اوس واٹر پروفنگ مواد (یتھ کئی قدرتی بٹومین،

### قلعہ بندی: کنہ

بستی یا شہرس

اندی پکی اکھ بوڑ

دیوار، عام طور

پاتھی حفاظتی

مقصدن خاطر۔

### ایلیٹ (اشرافیہ):

یتھ چھ یہ لفظ

معاشرک اعلیٰ تہن

بند حوالہ روان، یتھ

کین زن حکمران،

ابلکار، منتظم، تہ

اکثر پادرو۔



شکل 6.4۔ بونیس قصبہ (ٹاپ)  
کس علاقہ میں کالی بنگن  
(راجستھان) میں اکہ وسیع سڑک

دوچہن (شکل 6.5۔ دھولا ویرابھس)  
میں مکان بننے علاقہ، کھڑس  
سڑک سیتی، درمیانی قصبہ میں  
(دھولا ویرابھس میں آس تڑے الگ  
الگ علاقہ، نہ کہ باقی شہر بننے  
پاٹھی)۔ امہ علاوہ، اتھ شہر میں  
زیادہ تر عمارتیں بننے بنیا آس کنیو  
سیتی بناونہ آمڑ۔



ٲارچ اكه شكله) احتياط سان تهاونہ آمژن سيرن پيٲه لكاونہ آمت۔ ٲينك شكل 6.6۔  
موينجورڙو سُنڊ گريٲ باته 92۔ 92

يه اوس لوڪٽيو ڪمرو سِيٽي وِلته، يمن منزا ڪس منزاوس اكه۔ ٲينك ڪس اڪس ڪوئس منزا  
اوس يه وقتہ وقتہ خالي ڪرنہ ته تاز آبه سِيٽي ڊبار ٻرنہ خاطر اكه ناليہ۔



يته ڏهانچڪ مقصد ڪيا اوس؟ ماٻرن آثار قديمه چه ڪيئنه ممڪنہ تشریحات تجویز ڪر مڙ  
- لوڪن خاطر چه عوامي غسل۔ صرف شابي خاندانس خاطر غسل۔ يا مذهبي رسومات  
خاطر استعمال ڪڙهن وول ٲينڪ۔ گوڙنچ تشریح چه ووني مسترد ڪرنہ يون تڪياز يه چه  
پته لگان ڪه يته شهرس منزا، زياد تر گهرن منزا س انفرادي غسل خانه۔

### وِلوڊو يافت ڪرو

ڪلاسس منزا ڪرو ٲتمين دون تشریحاتن متعلق بحث۔ ڪيا تهر بيڪوا باقين متعلق سوئچته؟  
يار تهايو ز اته معاملس منزا چهئنه اسم تاريخڪ ڪانهه بيا ڪه ذريعہ۔ ڪانهه نوشته، ڪانهه متن، نه  
مسافر سُنڊ بيان۔



## آبک انتظام

بڑیو دیت آبک انتظام تہ صفائی واریاہ اہمیت۔ تمن آس اکثر پننن گھرن منز سزان کرنہ خاطر الگ الگ جایہ آسان۔ یم آس نالن بندس اکس بڑس رآبتس سینی جڑتہ (تصویر 6.7)، یم عام طور پآٹھی سڑکن بون پکان آس تہ گند آب دور نوان۔



شکل 6.7۔ لوتھل (گجرات) منز ڈرینیج سسٹم

موبنجدوس منز گر لوکو سیریو سینی بناونہ آمتی بتہ بُدی کورو پیٹھ آب کڑان۔ مگر باقی علاقن

منز، بیکہ پہ آستہ۔ تالابن، نزدیکی نالو یا انساناںی ساختہ پیٹھ۔ دھولاویرا (گجراتس منزرن آف کچھ منز) کس معاملس منز، ساروے کھوتہ بوڑ ذخیر چھ 73 میٹر زیچھر۔

ذخائر: اکھ بڑ قدرتی  
یا مصنوعی جائے یثہ  
آب چھ ذخیر یوان  
کرنہ۔

## ؤلودرو یافت کرو

کلاس سرگرمی پآٹھی گروکنہ تہ پیمائش ٹیپ کہ مدتہ سیتی پننہ کلاس رومک زیچھر، سکول کوریڈور یا گندنک ماڈرنچ پیمائش۔ یمن زیچھرن ہند موازنہ گرو دھولاویرا کس ساروی کھوتہ بڑس ریزروائر کس زیچھرس۔

- دھولاویرا بس منز آسی کم کھوتہ کم شے بڑو ذخائر کنیو سیتی بناونہ آمتی یا کنہ منز تہ ژٹنہ آمتی (تصویر 6.8)۔ یمو منز آسی زیاد تر آب جمع کرنہ تہ تقسیم کرنہ خاطر زیر زمین نالن ہند ذریعہ رلنہ۔



فیگ 6.8۔ دھولاویرا بس منز چھ کنہ منز اکھ بوڑ ذخیر ژٹنہ آمت، ییمیک زیچھر 33 میٹر چھ



تصور کرو ز زخائن بندا یتھ نیٹ ورک بناونہ خاطر کاڑھ بڑس تعدادس منز چھ کارکنن ہنز ضرورت۔ توبہ کمی چھ باسان تہنز کام کمی کر منظم تہ دژن تمن صحیح ہدایت؟ توبہ کتھ گنی چھو باسان ز تمن او تہنز مزور بندا (اشارہ: تمہ وقتہ اوس نہ اتھ طریقس منز کاٹھہ پونسہ یتھ پاتھو اسہ از چھہ) چونکہ زخائن چھ وقتاً فوقتاً صاف کرنچ ضرورت، کیا یمن ہنز نظرگزر ہندا انتظام کرنہ خاطر چھا کاٹھہ مقامی اختیار؟ بیمہ شہرکہ حکمران تہ ہلدیاتی انتظامیہ متعلق کیاہ اشار چھ اسہ یمو سورے حاصل کران۔

پنن تصور کرو استعمال تہ کرو پننی ماہرین آثار قدیمہ تہ چھ یمن سوالاتن پیٹھ بحث کران، تہ جوابات چھنہ ہمیشہ حتمی آسان۔

## بڑپاہو کیاہ کھیو؟

بڑپاہن بناو پننی واریاہ ہستی بڑین یا لوکٹین ڈریاؤن ہندس ہٹھس ستر۔ یہ چھ اکھ منطقی انتخاب، نہ صرف آہس تام آسان رسائی خاطر، بلکہ زمین داری خاطر تہ، تکیاز ڈریاو چھ پننس آندی پکھو میژ بڑاوان۔ آثار قدیمہ کیو نتانجن ستر چھ پتہ پکان ز بڑپا آسہ دالہ تہ مختلف قسیمچہ سبزی علاو جو، گنک، کینہہ باجرا تہ کٹھ ساتھ توئل ووپداوان۔ تم آسہ یوریشیانس منز کپاس ووپداون والی گوڈنکی تہ، یس تم پلو وونان آسہ۔ تمو بناو کاشتکاری بند اوزار، بشمول بل (تصویر 6.9)، یمو منز چھ جدید دورس استعمال کران۔



(شکل 6.9۔ بلک اکھ لوکٹ میژ بندا ماؤل (بریانہ کس بناولی پیٹھ)

دالہ: فصلن بندا  
اکھ زمہ یتھ منز  
پھلی، مٹر تہ دال  
(دال) شامل چھ۔

آمہ شدید زمین داری بنز سرگرمی آس لوکٹین گامی مقامن یا گامن بند زریعہ چلاونہ یوان۔ تیلہ یتھ کئی زن وونی، شہر بیکن صرف تمہ وقتہ زند روزتہ بیلہ گامی علاقہ پیٹھ کافی زرعی پاداوار پریتھ دوہ کس بنیارس پیٹھ تمن تام واتان۔

بڑپابن رچھو ماز کھینہ خاطر واریاہ جانور تہ دُریاوان تہ سمندرس روشونی منز گاڈ رٹان۔ یہ چھ کھنہ نس دوران لبنہ ینہ والین جانورن تہ گاڈن بزنن اڈجن ہندین بھٹس تعدادس سترو زاننہ یوان۔ بڑپا رننکی بانہ کٹاہ آسی موجود؟ میٹر ہندین بانن ہندیو ساینسی امتحانو چھ کینہہ جواب فرام کرمتی، دوشوے متوقع (دوہ مصنوعات) تہ حیرت انگیز۔ یتھ کئی زن لیڈر، ادراک تہ کیلہ ہندی باقیات۔ صاف پاتھہ اوس تہند غذا کافی متنوع۔

## وُلدوہ یافت کرو

تصور کرو ز تہی چھو بڑپا مکانس منز کھین بناوان۔ پیٹھ کنہ نہ آمتہ ڈیٹاہ کس بنیارس پیٹھ کم ڈش یا سنین کرو تہی تیار؟



## اکھ تیز کاربار (تجارت)

بڑپا آسی نہ صرف پننس تہذیبس (نزدیکی یا دور باقی شہرن) منز بلکہ بندوستانس اندر تہ نیبر باقی تہذیبین تہ ثقافتن سترو فعال تجارتس منز مشغول۔ تموکر زیورات، لکر، دوہ رش استعمال کرن والی کینہہ چیز برآمد (صفحہ 98 پیٹھ تصویر 6.11)، شاید سونہ تہ کپاس تہ، تہ ممکنہ طور کینہہ کھینہ چیز۔ ساروے کھوتہ زیاد پسندیو زیورات آسی کارنیلینک موتی (تصویر 6.10 صفحہ 98 پیٹھ)، اکھ ووژل نیم قیمتی کنہ یس زیاد تر گجراتس منز لبنہ چھ یوان۔ بڑپا کیو کآریگرو کئی تم ڈرل کرنہ خاطر خصوصی ٹیکنیک تیار، تاکہ اکھ تار بیکہ تمو منزو نیرتہ، تہ تم مختلف طریقو سترو سجاونہ خاطر۔ تموکر خوبصورت شیل چوڑین منز شنک شیل تہ کام، یتھ منز نفیس تکنیکن بنز ضرورت چھ آسان تکیاز شیل چھ اکھ دود مواد

ام۔ برآمد کرمتہ سامانہ بدلہ کٹاہ چھنہ بڑپو برآمد کورمت یہ چھنہ یوتاہ واضح۔ اتھ منز اوس غالبن ترام شامل، تکیاز یہ دھات اوس نہ گرن منز یوتاہ عام۔



- بڑپا بن کر تزام، اکھ نرم دھات، کام کرنیکس فنس منز مہارت حاصل۔ اگر کاپرس منز ٹن شامل  
بیہ کرنہ، تیبلہ چہ امہ کس نتیجس منز دھات برونز، یس ترامہ کھوتہ مشکل چہ۔ بڑپا بن کور  
اوزار، بانہ تہ پین بناونہ خاطر کانسہ بند استعمال، تہ یتہ کنر زن اسی پتہ وچہان چہ، کیئہ مجسمہ



فیگ 6.10۔ کارنیلینک بڑپا موتی  
سوسابن (موجود ایران) منز کھدائی کرنہ امڑ موتی



شکل 6.11۔ عمان کس بٹھس پیٹھ لینہ پنے والی بڑپا باتھی دنن بند کنگہ  
(تقریباً 7 سینٹی میٹر زیوٹہ)

یتہ تجارت کرنہ خاطر، کور تمو زمینی وتہ تہ دریاو،  
تہ سمندرس زیاد دور دراز منزلن خاطر استعمال۔ یہ  
چہ بندوستانس منز گوڈنچ شدید سمندری سرگرمی۔  
درحقیقت، کیئہ بڑپا بستہ چہ گجرات تہ سندھ کین  
ساحلی علاقن منز واقعہ لوتھل، گجراتچ اکھ لوکٹ  
بستہ، چہ معاشرچ ایکسپلورنگ: بندوستان تہ ماضی  
کہ ٹیپیسٹری نیبر اکھ حیرت انگیز طور پاتھی چہ اکھ  
بوڑ بیسن یس 217 میٹر زیچہر تہ 36 میٹر کھجرک

چہ - زیچہر چہ رویو فٹ بال مادانو کھوتہ کیئہ زیاد! یہ طاس آسہے اکھ ڈاک یارڈ آسن، یعنی اکھ  
ڈھانچہ یس سامانچ مزید نقل و حمل خاطر ناو رٹنہ تہ سوزنہ خاطر استعمال گڑھان چہ۔  
یتہ وسیع تجارتس خاطر چہ تاجرن پننہ سامانچ شناخت کرنس قابل آسنچ ضرورت آسان۔ تہ  
اکھ اُکس تہ! باسان چہ ز یہ چہ سانسہ بُدی لوکٹین موہرن بُند بُنیاری مقصد، یس  
چہ واریہن بستین پیٹھ کھدائے کرنہ امڑ۔ یم سیل



شکل 6.12۔ لوتھلس پیٹھ بوڑ ڈاک بارڈ

عام طور پائھی آس سٹیٹائٹس سیتو بناونہ یوان، اکھ نرم کنی یس گرم کرنہ سیتو سخت گڑھہ۔ تم چھ صرف کیئہہ سینٹی میٹر پیمائش کران تہ عام طور پائھی چھ جانورن ہنر شکلہ باوان، یمن پیٹھ، کیئہہ علامات چھ یم تحریری نظامک حصہ چھ۔ مگر یہ نظام تہ جانورن ہنر اعداد و شمارک علامتی معنی چھ وئیک تام سمجھنہ یوان۔ یہ چھ یقینی ز تم چھ کنہ تہ طریقہ تجارتی سرگرمین سیتو تعلق تہاوان۔



شکل 6.13-1، 6.13-2، 6.13-3۔ (کھوہر پیٹھ رچھن کن) بڑیا مہر یتھ منز اکھ یونیکارن باونہ چھ یوان۔ بڑیا مہر یتھ منز بیل باونہ آمت چھ۔ بڑیا مہر یتھ منز اکھ بینگہ وول سپہ باونہ آمت چھ

## وُلورُویافت کرو

یمن ترین بڑیا مہرن وچھتہ کیئہہ لیکھنکی نشانہ سیتو S، تہندس دیماس منز کئیہ چھ گڑھان؟ کیا تہی چھو یڑھان کاٹہہ تشریح تجویز کرن؟ پنن تخیل گڑھہ پکن!



## قدیم لوکن ہنز زندگی

ماہرین آثار قدیمہ چھ بڑیا کہ طرفہ بناونہ آمتی تہ استعمال گڑھن و آلی واریاہ اشیاء دریافت کرمتری۔

دوبہ دشنہ  
استعمال کی چیز



شکل 6.14-1 (ٹاپ)، 6.14-2 (دوچھن)۔ اکھ برونز میرر۔ اکھ ٹیراکوٹا پاٹ  
(دوشوے دھولا ویرا پیٹھ)



شکل 6.14-3 (ٹاپ)، 6.14-4 (دوچھن)۔ کنن بند کیشہ وزن۔ اکھ کانسی ہنز  
(چھنی) (دوشوے دھولا ویرا بست)



شکل 6.14-5، 6.14-6۔ اُکس کنہ پیٹھ کھنتھ اکھ گیم بورڈ، تقریباً 25 سینٹی میٹر زیچھر (دھولا ویرا پیٹھ): اکھ ٹیراکوٹا  
سیتی، تقریباً 4 سینٹی میٹر زیچھر (راجستھان کس کرن پورہ پیٹھ)۔ بڑپاں بناؤ واریاہ کھیل تہ تماشہ دوشوے بالغ تہ شرے  
!خوش تھونہ خاطر

ثقافتی تہ علامتی  
چیز



شکل 1-6.15، 2-6.15، 3-6.15۔ ایک شخصیتک مجسمہ یتھ اکثر 'پریسٹ کنگ' ونان چھ (حالانکہ یہ چھ نہ معلوم ز یہ شخصیت کس آس)۔ اکھ مہر یتھ منتر سواستیکا باونہ چھ یوان۔ اکھ مویر یتھ منتر آکس تھدس پلیٹ فارمس پیٹھ بہتھ ترے بنہ ریوتا باونہ آمت چھ، یتھ انڈی پکھی طاقتور جانور چھ۔



شکل 4-6.15، 5-6.15، 6-6.15۔ 'ڈانسنگ گرل'، موبجورڈوک کانسہ بئد مجسمہ (یہ چھ 10.8 سینٹی میٹر تھور)۔ اکھ ٹیراکوٹا مجسمہ یس 'نمستے' منتر بہتھ چھ۔ اکس برتنس پیٹھ چھ اکھ ڈیزائن یس پیاسہ کاؤ بنز ڈلیل ونان چھ، یس برتن کس بنمس حصس منتر (لوتھل پیٹھ) آب چنہ خاطر چھ ہوشیار طریقہ تلاش کران۔



◆ صفحہ 100 تہ 101 پیٹھ موجود چیزن وچھتھ۔ یا یتھ بابس منز چھ کُنہ بیہ تصویر  
- کیا توبہ بیکو یہ معلوم کرتھ ز بڑیا خاطر زندگی بنز کیا سرگرمیہ یا پہلو چھ ام؟

## ولو درو یافت کرو



- پنیو راءے کرو پیڑھ دلیل مکمل؟
- لوتهل برتنس پیٹھ لبني پنه واجيني دليل- 4,000 وري كهوتنه زياد عرصس تام كتھ كُنو  
آو ياد كرنه۔
- 'ڈانسنگ گرل' كس مجسمه پيٹھ كرو غور۔ تي كياھ چھو بناوان تتھ رويس متعلق يس  
مجسمه چھ ظاہر كران؟ امه سنز چونگجہ وچھو پور تر ولتھ، يہ ريواج چھ ونہ تہ گجرات تہ  
راجستھان كين كينزھن حصن منز یتھ بابس منز كتھ ميكو تي یتھ پاتھي لاگنہ پنه وآلو  
چوڑ وچھتھ۔ امه ستي كياھ نتيجہ پز اسہ اخذ كرن؟

## بندستان اكه نوو دسلا ب؟

1900 قبل مسيح اندي پكي بيتن يہ سندھو-سرسوتی تھذيب پنه تمام کاميابيو باوجود پھن -  
شهر آيہ اكه پنه اكه تراونہ۔ اگر كاٹھ بسكين در رو، تيلہ اپناو تمو بدلونس ماحولس منز گامی طرز  
زندگی - يہ چھ باسان زگوڏنچ حكومت يا انتظاميہ آس نہ ووني موجود۔ وار وار پھلتھ بڑيا بتہ بڈ،  
اگر نہ ساسہ بڈ، لوکچہ گامی بستين منز۔



بڑيا آے گامی بستين منز واپس تکیاز گامی طرز زندگی چھ شہری طرز زندگی کھوتہ کھين تہ  
آبس تام رسابی دوان۔ امہ پتہ پتہ کين زن ووني، شہر چھ خوراک فراہم کرنہ خاطر گامن پیٹھ  
انحصار کران، تہ کُنہ ساتہ آب۔

یہ کمی کیا وجہ ستر؟ ماہرین آثار قدیمہ چھ واریاہ عوامل تجویز کرمت۔ واریاہ بروئہ، اوس یہ  
خیال یوان کرنہ ز جنگ اچانک، آيہ تتہ شہر پتہ کُنہ زن کالی بنگن یا بناولی ترک کرنہ باقی

عوامل بیکن یہ زوال کمہ وجہ سیتو چہ؟ مآہرن آثارِ قدیمو چہ واریاہ عوآمل تجویز کُرتو۔ واریاہ بروئہ اوس یہ خیال یوان کرنہ ز جنگ یا حملہ بیکن شہر تباہ کُرتہ، مگر جنگ یا حملہ چہنہ کائہ نشان۔ درحقیقت، یہ چہ نہ باسان ز بڑپاہن تھوو نہ کائہ فوج یا جنگی ہتھیار۔ یوتتہ تام ثبوتک تعلق چہ، یہ چہ باسان ز یہ چہ نسبتاً پرامن تہذیب۔

دون عوامل پیٹھ چہ فی الحال اتفاق کرنہ آمت۔ ساروی کھوتہ گورننتہ، اکھ موسمی تبدیلی بیم 2200 قبل مسیح پتہ دنیاہک زیاد تر حصہ متاثر کور، بیم سیتو رُود کم گور تہ اکھ خشک مرحلہ۔ امہ سیتہ آسہا زمین داری زیاد مُشکل تہ امہ سیتہ بیکہ شہرن کھین سپلائی کم گڑھتہ۔ دویم، سرسوتی دریاو چہ پننس مرکزی بیسنس منز بوکھمت اچانک، آہ تہ شہر پتہ گنہ زن کالی بنگن یا بناولی ترک کرنہ باقی عوآمل بیکن آستہ، مگر ہم روشوے چہ اسہ یار پاوان ز اسی کوتاہ چہ پننہ فلاح و بہبود خاطر آب و ہوا تہ ماحولس پیٹھ منحصر۔

حالانکہ شہر گنہ غآب، مگر بڑپا ثقافت تہ ٹیکنالوجی ہند زیاد تر حصہ رُود زند تہ آو بندوستانی تہذیب کس بیکنس مرحلس منز منتقل کرنہ، یس اسی پنہ وائس بابس منز تلاش کُرو۔

### امہ بروئہ ز اسی پکو بروئہ۔



- سندھ، بڑپا یا سندھو-سرسوتی تہذیب چہے دُنیاہ منز ساروے کھوتہ پزان دو منز اکھ۔ امیکہ بسکین در، بڑپو بن آو موثر آبی انتظام، متنوع دستکاری تہ تیز تجارتہ سیتو منصوبہ بند شہر۔
- پادراوری زمین داری اون شہرن منز مُختلف قسیمک فصلہ۔
- تہذیبس منز گوو آخر کار زوال، شاید موسمی تہ ماحولی آتی تبدیلیو کہ وجہ سیتو۔ لوکھ آے گامی طرز زندگی منز واپس۔

## سوال، سرگرمیہ تہ پروجیکٹ

1. اتہ بابس مَنز مطالعہ کرنہ آمتس تہذیبس کیا ز چہ واریاہ ناو؟ تہنز اہمیتس پیٹھ گرو بَحَث
2. اکھ موخصر رپورٹ لیکھو (150 پیٹھ 200 لفظ) یتھ مَنز سندھ سرسوتی تہذیبچ کیئہ کامیابین بَند خلاصہ چہ کرنہ آمت۔
3. تصور گرو ز توبہ چھو بڑیا شہر پیٹھ کالی بنگن تام سفر کَرَن۔ تہندی مُختَلِف آپشن کیاہ چہ؟ کیاہ تہی بیکواییمہ کتہ بَند انداز لگاوتہ ز پڑتہ آپشنس کوتاہ وقت لگہ؟
4. اسی کرو تصور ز اُز کس بندوستانس مَنز چہ اکھ بڑیا مرد یا زنانہ اوسط کچنس مَنز واتناونہ یوان۔ ژور یا پانژہ بڑو سرپرایز کیاہ چہ یمن پیاران؟
5. یتھ بابس مَنز تمام شکلن وچہتہ، بنایو زیورات / اشارن / چیزن بَنز اکھ فہرست یم سانہ 21مہ صدی مَنز ونہ تہ واقفیت چہ محسوس کران۔<sup>st</sup> صدی۔
6. دھولاویرا بس مَنز کیاہ ز بنیت چہ زخائرن بَند نظام ظاہر کران؟
7. موبنچورڈوس مَنز چہ سیریو سیتی بناونہ آمتی تقریباً 700 کرپری گنزاونہ آمتی۔ باسان چہ ز تم چہ باقاعدگی سان برقرار تہاونہ آمتی تہ کیئڑھو صُدیو پیٹھ استعمال یوان کرنہ۔ مضمراتن پیٹھ گرو بَحَث۔
8. اکثر چہ یم ونہ یوان ز بڑیا بن اوس واریاہ شہری احساس۔ امہ بیانچ اہمیتس پیٹھ گرو بَحَث۔ کیا تہی چھواتہ سیتی اتفاق کران؟ آز گرو بندوستان کس اُکس بڑس شہرس مَنز شہرین سیتی موازنہ۔