



अध्याय 18

रंगमंच जी संगति में

कल्पना कयो कि ता कलाकारनि जी हिकडी वडि टीम सा गड रयो पया जो हर रोज सिर्फ थिएटर शो करंदा आहेन' ऐं उनहि सा पाहिन्जी हयात हलाइदा आहिन। तवहां हर रोज रिहर्सल करंदा, कॉस्ट्यूम पाइन्दा, मेकअप करंदा' ऐंहर रोज परफॉर्म कंदा! ता उन्न सा गड खाइन्दा, खेलंदा, सुमंदा' ऐं इन्ह सा गड्डु याला भी करंदा, ये सब शो करण जे लाय? इन्ह खे 'कंपनी थिएटर' चयो वेन्दो आहे, जो अठारहवीं, उन्नीसवीं सदी' ऐं बीसवीं सदी में अस्तित्व में हुआ। हाडे ताइ डाडा गट



0680CH18

ही बचया आहिन!

अचो, कंपनी थिएटरों जि हिक आकर्षक अवधारणा ते हिक नज़र विजयु जो हाडे लगभग अस्तित्वहीन थी वया आहिन।

कंपनी थिएटर जो इस्तेमाल कलाकारन जी पेशेवर कंपनियुन जो वर्णन करण जे लाये कियो वेन्दो आहे जो नाट्य

तसवेर जी तारिफ डेई वयी आहे

- भारत में कंपनी थिएटर की तस्वेर लोकप्रिय कंपनियाँ ऐं उनकी गिरावट

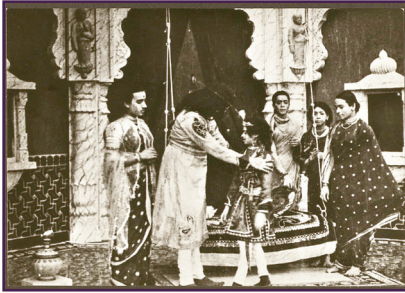


हिक शो खा पो कंपनी थिएटर टीम

प्रदर्शन करंदा आहिन।कोलकाता में 1700 जे दशक जि शुरुआत में ही ऐहिडा थिएटर मंडली थिंदा हुआ। हिनमें आमतौर ते वडी ग्रुप में माण्हू शामिल थिंदा हुआ, जो पेशेवर' ऐं शख्सियत रूप सा पाहिन्जी जरूरतनि जे लाये आत्मनिर्भर हुंदा हुआ। हिन मंडलियुनि में हर कोई शामिल था- मेकअप मैन, कॉस्ट्यूम टेलर, सेट डिजाइनर, पेंटर, लाइट टेक्नीशियन, अभिनेता, नर्तक, गायक, लेखक, रसोइया, प्रबंधक' ऐं एकाउंटेंट। ज्यादातर वक्रत, इन्मे बरन सूधो पूरो परिवार शामिल थिन्दो आहे! उहे पन्जे पूरे जीवन में शो कंदे' ऐं यात्ता कंदे हुए गड्डु कम कंदा हुआ।

भारत जे विभिन्न क्षेत्रन में यात्ता करण वारि सबिन खा पेरी कंपनी थिएटर मंडलियाँ महाराष्ट्र जे बम्बई जी 'पारसी थिएटर कंपनियाँ' हुइ, जिनिन 1850 खा 1930 जे दशक जे दौरान पूरे भारत में नाटकन जो प्रदर्शन कियन।

'पारसी नाटक मंडली' नामक पहली पारसी थिएटर कंपनीय 1853 में पाहिन्जो पेहिरो नाटक, रुस्तम ज़बूली' ऐं सोहराब जो प्रदर्शन कयइ। हिन्खा पो किंग अफरासियाब, रुस्तम पहलवान' ऐं पादशाह फरेदुन बि पाहिन्जो प्रदर्शन कयन। 1860 में मुंबई



पारसी नाटक मन्डलिसि

में 20 खा वधिक पारसी थिएटर ग्रुप ठायन।

उनके प्रोसेनियम शैली जे निर्माणन पूरे भारत में गड्डु नाट्य पेश करण खे प्रेरित कियो आहे। इन्ह खा पो, कंपनी थिएटर जो स्वरूप महाराष्ट्र, कर्नाटक' ऐंआंध्र प्रदेश जे बयनि भागनि में भी लोकप्रिय थी वयो।

लोकप्रिय कंपनियाँ, शो' ऐं कहानियाँ

सुरभि थिएटर या श्री वेंकटेश्वर नाट्य मंडली जी स्थापना 1885 में आंध्र प्रदेश में थी। इनन जो पहलो नाटक कीचक वध हुआ।



सुरभि थिएटर जा नाटक जादू, लाइव वीएफएक्स' ऐंमंच ते तर्क खे चुनौती देण वारे करतबों जे इस्तेमाल जे लाय जान या वेन्दा हुआ

इहो हिक पारिवारिक थिएटर कंपनी आहे जो हिंदू धर्म, परंपरा' ऐं इतिहास ते आधारित कहानियुन खे पेश करंदि आहे। इहो उन कुछ मंडलियुन मा हिक आहे जो 138 सालन खा जीवित आहिन। सुरभि थिएटर हाणे बि हेठ लिखयल जो प्रदर्शन करंदो आहे-

श्री कृष्ण लीलालु: छोटे कृष्ण जा कारनामा।
जय पथला भिरवी: लोक कथा थोटा रामौडु जी आखाणी।
भक्त प्रह्लाद: एक समर्पित बालक प्रह्लाद की आखाणी।
माया बाज़ार: राक्षस राजा घटोत्कच जि कथा।
श्री वेंकटेश्वर उद्भवम (श्रीनिवास कल्याणम)।
बालनगम्मा: हिक दुष्ट जादूगर जी आखाणी।

कर्नाटक नाटक मंडली वास एस्टॅब्लिशड इन 1874 अत गदग इन कर्नाटका. सक्केरे बालाचार्य (शांता कवि) इस द पर्सन बिहाइंड थिस. प्लेस लाइक किचका, बनासुरा एंड वात्स्ट्रपहराना वर वेरी पॉपुलर ऑन द स्टेज.

लगभग उनहि समय, कर्नाटक जे बीजापुर जिले जे हलासंगी में हलसंगी नाटक मंडली जी शुरुआत थी। श्रीमती परिणय, मदालसा परिणय, वेंकनाचार्य अगलगट्टी द्वारा लिखित द्रौपदी

वत्सलपहरण' ऐंभौमासुर वध आदि भी लोकप्रिय हुआ।

उन्न खे मैसूर जे महाराजाओं जो संरक्षण प्राप्त हुआ, जे उनन जो समर्थन कयो' ऐं प्रदर्शन कलाओं खे प्रोत्साहित करण जे लाये उदारतापूर्वक दान डिनो।

श्री चन्नबसवेश्वर नाटक मंडली या गुब्बी कंपनी कर्नाटक जी सबिन खा मशहूर थिएटर कंपनी हुइ। उनके लोकप्रिय नाटकन सधारमे, सुभद्रा, हेमारेड्डी मल्लम्मा' ऐं कई अन्य नाटकन जा शो हमेशा हाउसफुल रहिण्दा हुआ। लोग उन्न खे दिसण जे लाये टिकट खरीदण जे लाये गडइ दिय ताइ लैन्नि में बीठा रहंदा हुआ!



गुब्बी कम्पनी



कुछ अनूठी खासयतयूं-

- यह मंडली पहरी हुई जहिमे ज़ेफनि खे अभिनय जी अनुमति डिन्यी वई।
- सभिन खा मन्यल कन्नड़ अभिनेता डॉ. राजकुमार न इन्हि कंपनी खा पान्जो थिएटर करियर शुरू कियो हुओ।
- कर्नाटक जा प्रसिद्ध रंगमंच निर्देशक बी.वी. कारंत भी इता हि पान्जो करियर शुरू कियो हुओ।

अजुयोकि स्थिति

आज़ादीय खा पोय भारत में कंपनी थिएटरन जो दौर धीरे-धीरे खत्म थीअण लगयो। इनजे पुठ्या गडइ कारण हुआ-

- अधिकांश कम्पनियुन जो प्रबंधन अपेक्षित वित्तीय दक्षता सा गडु न कयो वयो।

- सिनेमा उद्योग जी नवीन तकनीकियू डाढी मजबूत दावेदार रूप में सामने आहियूं।
- कुछ कंपनियनि पारां अस्वास्थ्यकर हास्य जो सहारो वठण जे कारण विषय-वस्तु' ऐं आखाडियूं पारिवारिक अनुकूल थी वइयु।
- शौकिया रंगमंच या हव्यसी रंगमंच जी अवधारणा ने पाहिन्जि सुविधा जे कारण लोकप्रियता हासिल कई।

भारत में व्यावसायिक रंगमंच

वर्तमान में, कंपनी थिएटर में गिरावट आई आहे, अजु बि कई पेशेवर प्रदर्शनियु जो उच्च गुणवत्ता वारी पेशकश डेई वई आहे। विज्ञान' ऐं प्रौद्योगिकी जे विकास सा गडु, थिएटर तकनीक बि उन्नत हुइ' ऐं इनसा बेहतर अनुभव प्राप्त थिया।

